



ฉบับที่ 03/2568

รายงานภาวะเศรษฐกิจการคลังจังหวัดสมุทรสาคร ประจำเดือนมีนาคม 2568

“เครื่องชี้เศรษฐกิจจังหวัดในเดือนมีนาคม 2568 บ่งชี้ เศรษฐกิจโดยรวมขยายตัวจากเดือนก่อน ผลจากเครื่องชี้เศรษฐกิจจังหวัดด้านอุปสงค์ขยายตัวจากเดือนก่อน ตามการขยายตัวของการใช้จ่ายภาครัฐและการบริโภคภาคเอกชน ส่วนการลงทุนภาคเอกชนยังคงหดตัวในระดับเดียวกับเดือนก่อน ด้านอุปทานขยายตัวจากเดือนก่อน ตามการขยายตัวของภาคอุตสาหกรรม ขณะที่ภาคเกษตรกรรม และภาคบริการหดตัวจากเดือนก่อน สำหรับด้านเสถียรภาพเศรษฐกิจจังหวัดอัตราเงินเฟ้อขยายตัวจากเดือนก่อนและการจ้างงานขยายตัวในระดับเดียวกับเดือนก่อนหน้า”

เศรษฐกิจด้านอุปทาน (การผลิต) ในเดือนมีนาคม 2568 พบว่า ขยายตัวเมื่อเทียบกับเดือนเดียวกันของปีก่อน ขยายตัวในระดับเดียวกับเดือนก่อน สะท้อนจากดัชนีผลผลิตภาคอุตสาหกรรมขยายตัวร้อยละ 2.6 เมื่อเทียบกับเดือนเดียวกันของปีก่อน ขยายตัวจากเดือนก่อนที่ขยายตัวร้อยละ 1.9 ตามการเพิ่มขึ้นของทุนจดทะเบียนภาคอุตสาหกรรม จำนวนโรงงานอุตสาหกรรม และการเพิ่มขึ้นของปริมาณการใช้ไฟฟ้าภาคอุตสาหกรรม สำหรับดัชนีผลผลิตภาคเกษตรกรรมหดตัวร้อยละ -2.9 เมื่อเทียบกับเดือนเดียวกันของปีก่อน ปรับตัวลดลงจากเดือนก่อนที่ขยายตัวในอัตราเร่งร้อยละ 11.7 ตามการลดลงของปริมาณผลผลิตสัตว์น้ำแปปลาทะเลและปริมาณผลผลิตกล้วยไม้ จากปัญหาสภาพอากาศร้อนและมีพายุฤดูร้อนในพื้นที่ ส่งผลต่อการเจริญเติบโต รวมถึงความต้องการบริโภคที่ลดลง ส่งผลเกษตรกรนำผลผลิตออกสู่ตลาดลดลง ขณะที่ดัชนีผลผลิตภาคบริการหดตัวร้อยละ -1.6 เมื่อเทียบกับเดือนเดียวกันของปีก่อน หดตัวต่อเนื่องจากเดือนก่อนที่หดตัวร้อยละ -0.7 ตามการหดตัวของภาษีผู้ประกอบการด้านการท่องเที่ยว แม้อยอดขายผู้ประกอบการขายส่งขายปลีกจะปรับตัวดีขึ้นเล็กน้อยจากเดือนก่อน แต่ยังคงหดตัวเนื่องจากกำลังซื้อของผู้บริโภคที่ลดลง ทำให้ประชาชนเน้นการใช้จ่ายเฉพาะในสินค้าอุปโภคบริโภคที่จำเป็น

เครื่องชี้เศรษฐกิจด้านอุปทาน (Supply Side) (สัดส่วนต่อ GPP)	ปี 2567	ปี 2568				
		Q1	ม.ค.	ก.พ.	มี.ค.	YTD
ดัชนีผลผลิตภาคเกษตรกรรม (%yoy) (โครงสร้างสัดส่วน 2.4%)	-32.7	4.2	4.3	11.7	-2.9	-18.3
ดัชนีผลผลิตภาคอุตสาหกรรม (%yoy) (โครงสร้างสัดส่วน 68.6%)	4.3	2.0	1.3	1.9	2.6	0.6
ดัชนีผลผลิตภาคบริการ (%yoy) (โครงสร้างสัดส่วน 29.0%)	2.6	-0.8	0.1	-0.7	-1.6	1.0

หมายเหตุ : มีการปรับปีฐานการคำนวณจากปี 2548 เป็น 2560 ตามหนังสือกองการคลังการคลังภาครัฐ กรมบัญชีกลาง ที่ กค 0403.4/130 ลงวันที่ 27 ธันวาคม 2565

เศรษฐกิจด้านอุปสงค์ (การใช้จ่าย) ในเดือนมีนาคม 2568 พบว่า ขยายตัวในอัตราเร่งเมื่อเทียบกับเดือนเดียวกันของปีก่อน ขยายตัวต่อเนื่องจากเดือนก่อน สะท้อนได้จากดัชนีการใช้จ่ายภาครัฐขยายตัวร้อยละ 45.5 เมื่อเทียบกับเดือนเดียวกันของปีก่อน ขยายตัวต่อเนื่องจากเดือนก่อนที่ขยายตัวร้อยละ 26.5 ตามการขยายตัวของการเบิกจ่ายรายจ่ายประจำและรายจ่ายลงทุนของส่วนราชการ จากการเร่งเบิกจ่ายงบประมาณที่กันไว้เบิกเหลือมปีงบประมาณ พ.ศ. 2567 ที่จะสิ้นสุดระยะเวลาที่ขอเงินไว้เบิกเหลือในปีในเดือนมีนาคม 2568 รวมถึงการเร่งเบิกจ่ายงบประมาณรายจ่ายประจำปีงบประมาณ พ.ศ. 2568 ในช่วงสิ้นไตรมาสที่ 2 ของปีงบประมาณ พ.ศ. 2568 และดัชนีการบริโภคภาคเอกชนขยายตัวร้อยละ 4.9 เมื่อเทียบกับเดือนเดียวกันของปีก่อน ขยายตัวต่อเนื่องจากเดือนก่อนที่ขยายตัวร้อยละ 2.2 ตามการขยายตัวของภาษีมูลค่าเพิ่มที่จัดเก็บได้ รวมถึงการปรับตัวดีขึ้นของจำนวนรถจักรยานยนต์จดทะเบียนใหม่ ขณะที่ดัชนีการลงทุนภาคเอกชน หดตัวร้อยละ -4.0 เมื่อเทียบกับเดือนเดียวกันของปีก่อน หดตัวในระดับเดียวกับเดือนก่อนที่หดตัวร้อยละ -4.0 ตามการหดตัวของสินเชื่อเพื่อการลงทุนตามการชะลอการปล่อยสินเชื่อของสถาบันการเงินเพื่อควบคุมความเสี่ยงของมูลค่าหนี้เสียที่อาจเกิดขึ้นเนื่องจากความสามารถในการชำระหนี้ของผู้ประกอบการโดยเฉพาะธุรกิจขนาดกลางและขนาดย่อม (SMEs) ลดลง

เครื่องชี้เศรษฐกิจด้านอุปสงค์ (Demand Side)	ปี 2567	ปี 2568				
		Q1	ม.ค.	ก.พ.	มี.ค.	YTD
ดัชนีการบริโภคภาคเอกชน (%yoy)	10.9	4.1	5.0	2.2	4.9	1.6
ดัชนีการลงทุนภาคเอกชน (%yoy)	0.2	-3.7	-3.1	-4.0	-4.0	-3.2
ดัชนีการใช้จ่ายภาครัฐ ² (%yoy)	25.1	36.6	36.4	26.5	45.5	0.6

หมายเหตุ : 1/รวมรายจ่ายขององค์กรปกครองส่วนท้องถิ่น ซึ่งคำนวณดัชนีแยกตามน้ำหนักของแต่ละประเภท

2/มีการปรับปีฐานการคำนวณจากปี 2548 เป็น 2560 ตามหนังสือกองการคลังการคลังภาครัฐ กรมบัญชีกลาง ที่ กค 0403.4/130 ลงวันที่ 27 ธันวาคม 2565

ด้านรายได้เกษตรกรในเดือนมีนาคม 2568 พบว่า รายได้เกษตรกรในเดือนนี้หดตัวร้อยละ -12.3 เมื่อเทียบกับเดือนเดียวกันของปีก่อน ปรับตัวลดลงจากเดือนก่อนที่ขยายตัวร้อยละ 0.5 ตามการหดตัวของปริมาณผลผลิตภาคเกษตรกรรมในภาพรวม เนื่องจากสภาพอากาศร้อนจัดและมีพายุฤดูร้อนในพื้นที่ ส่งผลต่อการเจริญเติบโตและทำให้ผลผลิตที่ออกสู่ตลาดลดลง รวมถึงราคาผลผลิตภาคเกษตรกรรมในภาพรวมที่ยังคงหดตัวแม้จะปรับตัวดีขึ้นเล็กน้อยจากเดือนก่อน ตามกำลังซื้อของผู้บริโภคที่ลดลงเนื่องจากภาวะเศรษฐกิจชะลอตัว

ด้านการเงินในเดือนมีนาคม 2568 พบว่า สภาพคล่องในระบบสถาบันการเงินในภาพรวมชะลอตัวจากเดือนก่อน พิจารณาจากปริมาณสินเชื่อรวมหดตัวร้อยละ -4.0 เมื่อเทียบกับเดือนเดียวกันของปีก่อน หดตัวในระดับเดียวกับเดือนก่อนที่หดตัวร้อยละ -4.0 เป็นผลจากการหดตัวของปริมาณสินเชื่อธนาคารพาณิชย์และธนาคารออมสิน ตามการชะลอการปล่อยสินเชื่อของสถาบันการเงินเพื่อควบคุมความเสี่ยงของมูลค่าหนี้เสีย เนื่องจากความสามารถในการชำระหนี้ที่ลดลงจากภาวะเศรษฐกิจที่ชะลอตัวขณะที่ปริมาณเงินฝากรวมขยายตัวร้อยละ 6.2 เมื่อเทียบกับเดือนเดียวกันของปีก่อน ขยายตัวต่อเนื่องจากเดือนก่อน ที่ขยายตัวร้อยละ 3.2 ตามการขยายตัวของปริมาณเงินฝากของธนาคารพาณิชย์ ธนาคารออมสิน และธนาคารอาคารสงเคราะห์ เนื่องจากประชาชนส่วนหนึ่งเห็นว่าการลงทุนด้านอื่นในช่วงภาวะเศรษฐกิจชะลอตัวมีความเสี่ยงสูงกว่าการนำเงินฝากธนาคารแม้จะได้รับผลตอบแทนน้อยกว่า

เครื่องชี้ด้านรายได้เกษตรกร และด้านการเงิน	ปี 2567	ปี 2568				
		Q1	ม.ค.	ก.พ.	มี.ค.	YTD
ดัชนีรายได้เกษตรกร (%yoy)	-14.7	-4.8	-1.8	0.5	-12.3	-15.8
ปริมาณเงินฝากรวม (%yoy)	2.8	6.2	3.7	3.2	6.2	4.2
ปริมาณสินเชื่อรวม (%yoy)	-0.9	-4.0	-3.1	-4.0	-4.0	-2.8

หมายเหตุ : มีการปรับปีฐานการคำนวณจากปี 2548 เป็น 2560 ตามหนังสือกองการคลังการคลังภาครัฐ กรมบัญชีกลาง ที่ กค 0403.4/130 ลงวันที่ 27 ธันวาคม 2565

เสถียรภาพเศรษฐกิจในเดือนมีนาคม 2568 พบว่า อัตราเงินเฟ้อทั่วไปของจังหวัดขยายตัวร้อยละ 1.3 เมื่อเทียบกับเดือนเดียวกันของปีก่อน สูงขึ้นเล็กน้อยจากเดือนก่อนที่ขยายตัวร้อยละ 1.2 ตามการสูงขึ้นของหมวดอื่น ๆ ไม่ใช่อาหารและเครื่องดื่ม รวมถึงหมวดอาหารและเครื่องดื่มสูงขึ้นเล็กน้อยจากเดือนก่อน สำหรับการจ้างงานในเดือนมีนาคม 2568 ขยายตัว ร้อยละ 0.5 เมื่อเทียบกับเดือนเดียวกันของปีก่อน ขยายตัวในระดับเดียวกับเดือนก่อน ตามความต้องการแรงงานในสถานประกอบการบางประเภทที่ยังคงต้องใช้แรงงานในภาคการผลิต

เครื่องชี้เสถียรภาพเศรษฐกิจ	ปี 2567	ปี 2568				
		Q1	ม.ค.	ก.พ.	มี.ค.	YTD
อัตราเงินเฟ้อ (Inflation Rate) (%yoy)	0.4	1.2	1.2	1.2	1.3	0.4
การจ้างงาน (Employment) ^E (%yoy)	2.7	0.5	0.5	0.5	0.5	0.0

หมายเหตุ : * สำนักงานสถิติแห่งชาติได้มีการปรับฐานจำนวนประชากรในปี 2553 และได้เริ่มใช้ตั้งแต่ 1 มกราคม 2557

* มีการปรับปีฐานการคำนวณจากปี 2548 เป็น 2560 ตามหนังสือกองการเงินการคลังภาครัฐ กรมบัญชีกลาง ที่ กค 0403.4/130 ลงวันที่ 27 ธันวาคม 2565

E/= ข้อมูลประมาณการ

ด้านการคลังในเดือนมีนาคม 2568 พบว่า ผลการเบิกจ่ายเงินงบประมาณรวม มีจำนวน 585.1 ล้านบาท เพิ่มขึ้นร้อยละ 206.8 เมื่อเทียบกับเดือนเดียวกันของปีก่อน ตามการเพิ่มขึ้นของการเบิกจ่ายรายจ่ายลงทุนและรายจ่ายประจำ ส่วนหนึ่งจากฐานที่ต่ำจากการใช้งบประมาณรายจ่ายประจำปีงบประมาณ พ.ศ. 2566 ไปพลางก่อน ในช่วงต้นปีงบประมาณ พ.ศ. 2567 รวมถึงการเร่งเบิกจ่ายเงินกันไว้เบิกเหลือในปีที่จะสิ้นสุดระยะเวลาขอเงินไว้เบิกเหลือปีในเดือนมีนาคม 2568 และการเร่งเบิกจ่ายรายจ่ายลงทุนประจำปีงบประมาณ พ.ศ. 2568 ในช่วงสิ้นไตรมาสที่ 2 ของปีงบประมาณ พ.ศ. 2568 สำหรับผลการจัดเก็บรายได้ มีจำนวนทั้งสิ้น 2,291.6 ล้านบาท เพิ่มขึ้นร้อยละ 1.3 เมื่อเทียบกับเดือนเดียวกันของปีก่อน เป็นผลจากสำนักงานสรรพสามิตพื้นที่สมุทรสาครจัดเก็บรายได้เพิ่มขึ้นจากภาษีสุรา ภาษีแบตเตอรี่ และภาษีสถานบริการ (สนามกอล์ฟ) รวมถึงส่วนราชการอื่นจัดเก็บรายได้เพิ่มขึ้นเมื่อเทียบกับเดือนเดียวกันของปีก่อนเช่นเดียวกัน ขณะที่สำนักงานสรรพากรพื้นที่สมุทรสาครจัดเก็บรายได้ลดลงจากภาษีเงินได้บุคคลธรรมดา ภาษีเงินได้นิติบุคคล ภาษีธุรกิจเฉพาะ และรายได้อื่น ๆ ส่วนสำนักงานธนารักษ์พื้นที่สมุทรสาครจัดเก็บรายได้ลดลงจากเมื่อเทียบกับเดือนเดียวกันของปีก่อน สำหรับดุลเงินงบประมาณในเดือนมีนาคม 2568 เกินดุลจำนวน 1,551.6 ล้านบาท

เครื่องชี้การคลัง	หน่วย	ปีงบประมาณ (FY)		ปีงบประมาณ (FY)					
		พ.ศ. 2567	พ.ศ. 2568	Q1/FY68	Q2/FY68	ม.ค.	ก.พ.	มี.ค.	YTD68
รายได้จัดเก็บ (ล้านบาท)	ล้านบาท	32,542.1	32,731.1	6,369.2	6,812.9	2,465.7	2,181.1	2,291.6	13,307.6
(%yoy)	%yoy	3.7	644.5	-1.9	-0.5	12.4	0.7	1.3	-59.1
รายได้นำส่งคลัง (ล้านบาท)	ล้านบาท	3,213.8	29,517.4	1,715.7	5,807.4	207.7	212.8	585.1	2,721.2
(%yoy)	%yoy	-11.2	81.9	81.9	137.8	77.9	84.5	206.8	-15.3
ดุลเงินงบประมาณ (ล้านบาท)	ล้านบาท	29,517.4	4,647.3	4,647.3	5,807.4	2,294.2	1,961.6	1,551.6	10,454.7

หมายเหตุ : ปรับปรุงฐานข้อมูลรายได้จัดเก็บและรายได้นำส่งคลังโดยเพิ่มเติมข้อมูลรายได้จัดเก็บและรายได้นำส่งคลังจาก สนง.สรรพากรพื้นที่สมุทรสาคร 1,2 และสนง.สรรพสามิตพื้นที่สมุทรสาคร

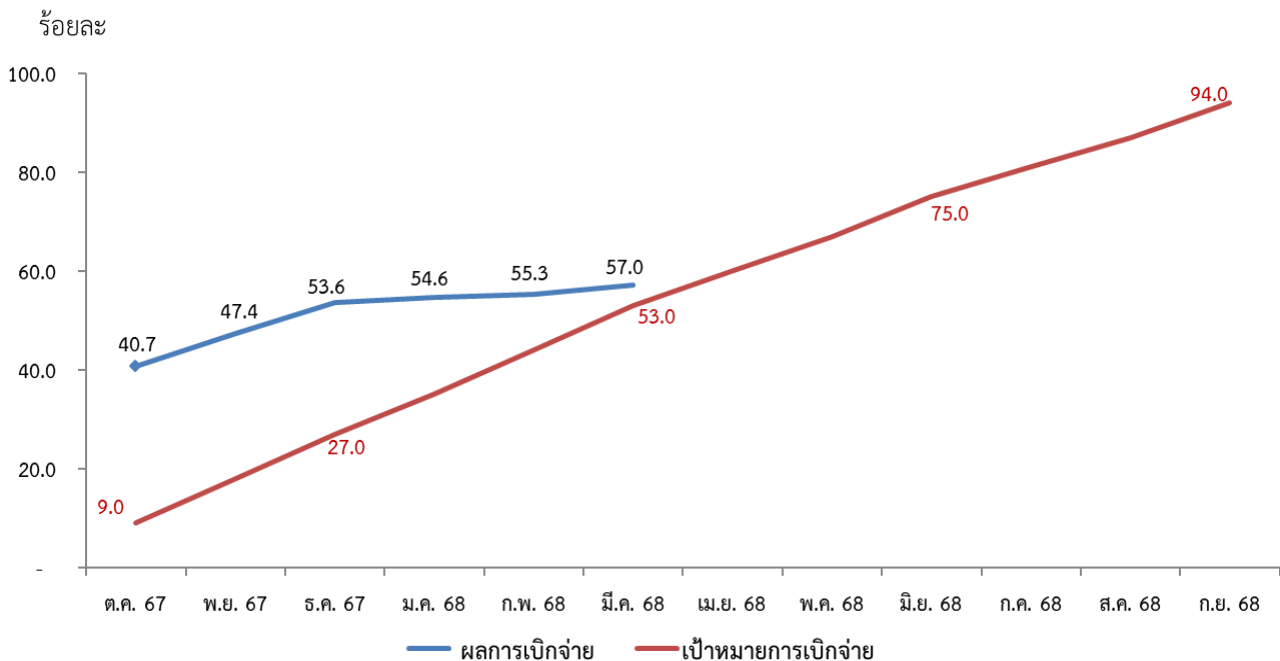
ผลการเบิกจ่ายงบประมาณ ประจำปีงบประมาณ พ.ศ. 2568
 สะสมตั้งแต่ต้นปีงบประมาณจนถึงสิ้นเดือนมีนาคม 2568

หน่วย : ล้านบาท

รายการ	งบประมาณ ที่ได้รับจัดสรร	ผลเบิกจ่ายจริง	ร้อยละ การเบิกจ่าย	เป้าหมาย การเบิกจ่าย (ร้อยละ)
1. รายจ่ายจริงปีงบประมาณปัจจุบัน	3,796.3	2,165.2	57.0	94.0
1.1 รายจ่ายประจำ	2,411.9	1,663.6	69.0	98.0
1.2 รายจ่ายลงทุน	1,384.4	501.6	36.2	80.0
2. รายจ่ายงบประมาณเหลือในปี	659.8	556.0	84.3	
2.1 ปีงบประมาณ พ.ศ. 2567	659.8	556.0	84.3	
2.2 ก่อนปีงบประมาณ พ.ศ. 2567	0.0	0.0	0.0	
3. รวมการเบิกจ่าย (1+2)	4,456.1	2,721.2	61.1	

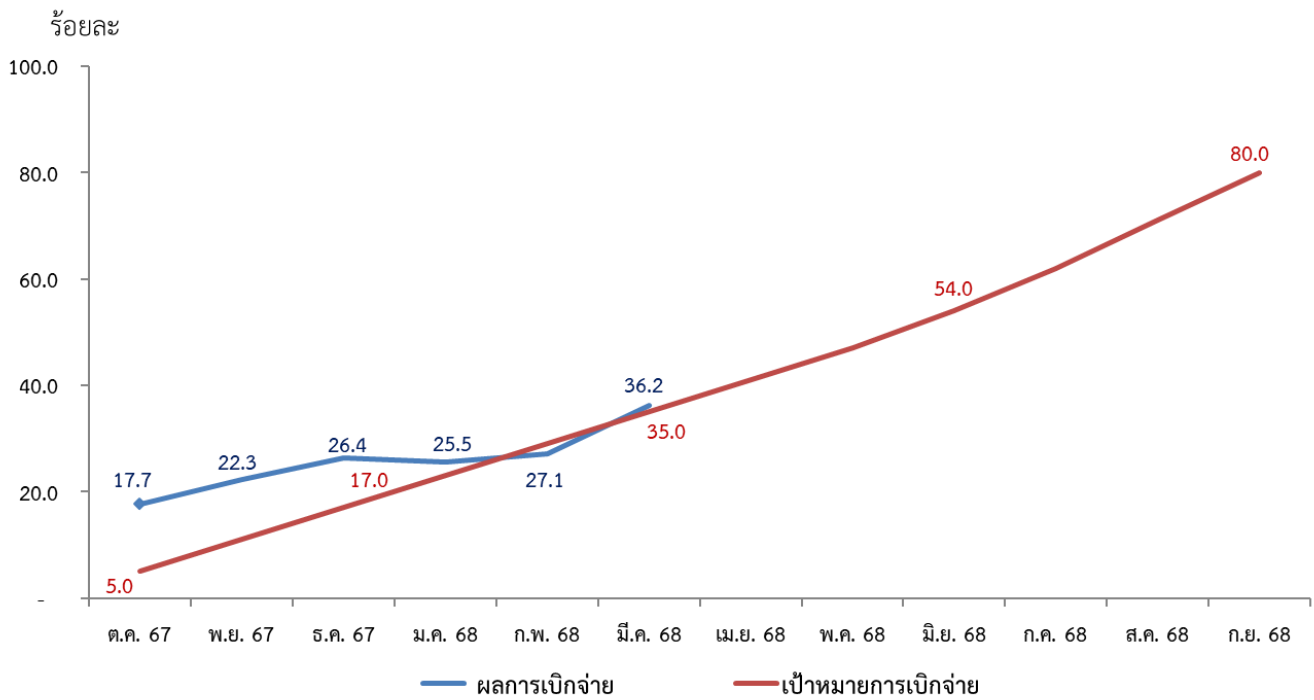
ที่มา : MIS จากระบบบริหารการเงินการคลังภาครัฐแบบอิเล็กทรอนิกส์ใหม่ (New GFMS Thai)

กราฟผลการเบิกจ่ายงบประมาณภาพรวม ประจำปีงบประมาณ พ.ศ. 2568 เทียบกับเป้าหมายการเบิกจ่าย
 สะสมตั้งแต่ต้นปีงบประมาณจนถึงเดือนมีนาคม 2568



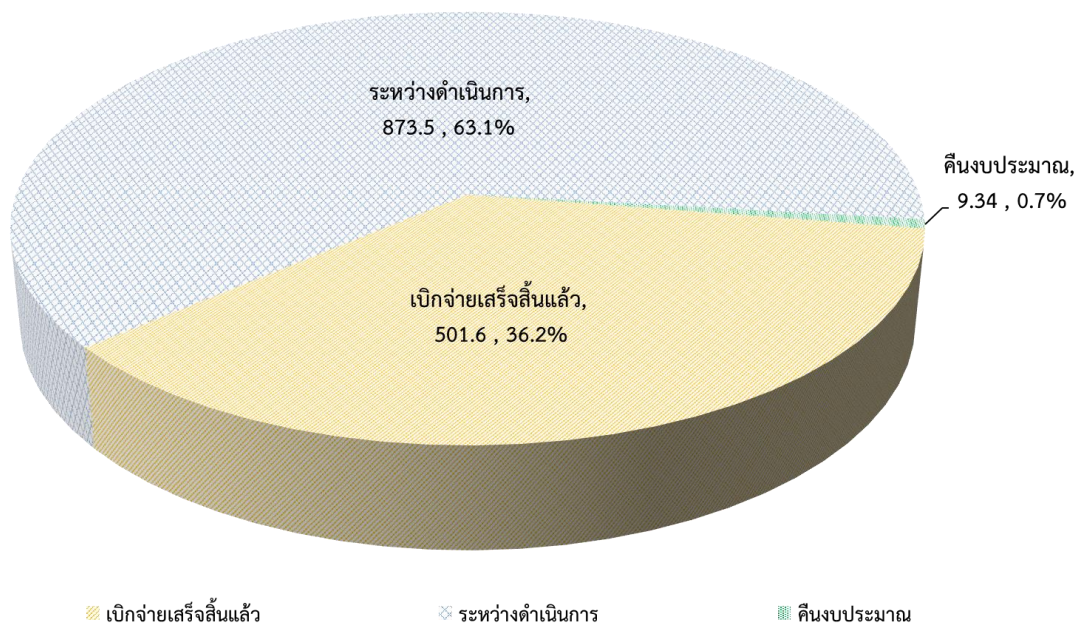
ที่มา : MIS จากระบบบริหารการเงินการคลังภาครัฐแบบอิเล็กทรอนิกส์ใหม่ (New GFMS Thai)

กราฟผลการเบิกจ่ายงบประมาณงบลงทุน ประจำปีงบประมาณ พ.ศ. 2568 เทียบกับเป้าหมายการเบิกจ่าย
สะสมตั้งแต่ต้นปีงบประมาณจนถึงเดือนมีนาคม 2568



ที่มา : MIS จากระบบบริหารการเงินการคลังภาครัฐแบบอิเล็กทรอนิกส์ใหม่ (New GFMS Thai)

ผลการดำเนินการจัดซื้อจัดจ้าง รายจ่ายลงทุน ปีงบประมาณ พ.ศ. 2568
สะสมตั้งแต่ต้นปีงบประมาณจนถึงเดือนมีนาคม 2568



ที่มา : MIS จากระบบบริหารการเงินการคลังภาครัฐแบบอิเล็กทรอนิกส์ใหม่ (New GFMS Thai)

ผลการเบิกจ่ายงบประมาณของหน่วยงานที่ได้รับงบประมาณจัดสรรตั้งแต่ 10 ถึง 100 ล้านบาท
 สะสมตั้งแต่ต้นปีงบประมาณจนถึงเดือนมีนาคม 2568

หน่วย : ล้านบาท

ลำดับที่	หน่วยงาน	งบประมาณ ที่ได้รับจัดสรร	ก่อนนี้	ร้อยละ การก่อนนี้	ผลการ เบิกจ่ายจริง	ร้อยละ การเบิกจ่าย
1	แขวงทางหลวงชนบทสมุทรสาคร	81.7	64.6	79.0	30.8	37.6
2	เรือนจำจังหวัดสมุทรสาคร	13.7	0.9	6.6	0.9	6.6
3	สนง.เขตพื้นที่การศึกษาประถมศึกษาสมุทรสาคร	18.1	16.4	90.3	5.7	31.3
4	สนง.เขตพื้นที่ศึกษามัธยมศึกษา	27.1	26.7	98.6	2.6	9.7
5	วิทยาลัยประมงสมุทรสาคร	16.8	15.8	94.2	0.0	0.0
6	โรงพยาบาลกระทุ่มแบน	19.1	7.5	39.1	7.5	39.1
7	ตำรวจภูธรจังหวัดสมุทรสาคร	41.5	41.5	100.0	0.0	0.0
8	องค์การบริหารส่วนจังหวัดสมุทรสาคร	30.6	30.6	100.0	30.6	100.0
9	เทศบาลนครสมุทรสาคร	47.3	44.9	95.0	36.6	77.5
10	เทศบาลตำบลท่าจีน	15.0	15.0	100.0	5.0	33.3
11	เทศบาลตำบลบางหญ้าแพรก	13.9	7.5	53.8	6.7	48.5
12	เทศบาลเมืองกระทุ่มแบน	14.1	14.1	100.0	14.1	100.0
13	เทศบาลนครอ้อมน้อย	37.7	37.7	100.0	37.7	100.0
14	เทศบาลตำบลสวนหลวง	16.7	6.7	40.1	6.7	40.1
15	เทศบาลตำบลดอนไก่ดี	10.7	6.3	58.6	3.0	28.0
16	เทศบาลตำบลหลักห้า	19.2	9.8	51.3	9.8	51.3
	รวม	423.0	345.8	81.8	197.7	46.7
	งบลงทุนที่ได้รับจัดสรรทั้งหมด	1,384.4				
	คิดเป็นร้อยละ	30.6				

ที่มา : MIS จากระบบบริหารการเงินการคลังภาครัฐแบบอิเล็กทรอนิกส์ใหม่ (New GFMS Thai)

หน่วยงานที่มีรายจ่ายลงทุน วงเงินตั้งแต่ 10 ถึง 100 ล้านบาท จำนวน 16 หน่วยงาน รวมรายจ่ายลงทุน 423.0 ล้านบาท คิดเป็นร้อยละ 30.6 ของรายจ่ายลงทุนที่ได้รับจัดสรรทั้งหมด

ผลการเบิกจ่ายงบประมาณของหน่วยงานที่ได้รับงบประมาณจัดสรรตั้งแต่ 100 ล้านบาทขึ้นไป
 สะสมตั้งแต่ต้นปีงบประมาณจนถึงเดือนมีนาคม 2568

หน่วย : ล้านบาท

ลำดับที่	หน่วยงาน	งบประมาณ ที่ได้รับจัดสรร	ก่อนนี้	ร้อยละ การก่อนนี้	ผลการ เบิกจ่ายจริง	ร้อยละ การเบิกจ่าย
1	โครงการชลประทานสมุทรสาคร	216.71	164.41	75.86	112.22	51.78
2	แขวงทางหลวงสมุทรสาคร	436.2	410.3	94.1	77.3	17.7
3	งบพัฒนาจังหวัดสมุทรสาคร	207.5	199.8	96.3	83.0	40.0
	รวม	860.4	774.6	90.0	272.5	31.7
	งบลงทุนที่ได้รับจัดสรรทั้งหมด	1,384.4				
	คิดเป็นร้อยละ	62.2				

ที่มา : MIS จากระบบบริหารการเงินการคลังภาครัฐแบบอิเล็กทรอนิกส์ใหม่ (New GFMS Thai)

หน่วยงานที่มีรายจ่ายลงทุน วงเงินตั้งแต่ 100 ล้านบาทขึ้นไป จำนวน 3 หน่วยงาน รวมรายจ่ายลงทุน 860.4 ล้านบาท คิดเป็นร้อยละ 62.2 ของรายจ่ายลงทุนที่ได้รับจัดสรรทั้งหมด

เครื่องชี้ภาวะเศรษฐกิจการคลังจังหวัด (Economic and Fiscal) รายเดือน

ตารางที่ 1 เครื่องชี้เศรษฐกิจ

เครื่องชี้เศรษฐกิจ	หน่วย	ปี 2567	ปี 2568				
			Q1	ม.ค.	ก.พ.	มี.ค.	YTD
ดัชนีเศรษฐกิจจังหวัด	%yoy	5.8	3.9	3.8	2.8	5.1	0.3
เศรษฐกิจด้านอุปทาน (Supply Side)							
ดัชนีเศรษฐกิจจังหวัดด้านอุปทาน	%yoy	3.2	1.2	1.0	1.3	1.3	0.5
ดัชนีผลผลิตภาคเกษตรกรรม (โครงสร้างสัดส่วน 2.4 %)	%yoy	-32.7	4.2	4.3	11.7	-2.9	-18.3
ปริมาณผลผลิต : ถั่วเขียว	ช่อ	223,332,002.1	53,549,954.8	17,734,122.0	18,088,804.4	17,727,028.4	53,549,954.8
	%yoy	10.0	-6.1	-4.5	-4.5	-9.1	-76.0
ราคาผลผลิต : ถั่วเขียว	บาท/ช่อ	2.8	2.0	2.0	2.0	2.0	2.0
	%yoy	-45.6	20.3	0.0	33.3	33.3	-27.7
ปริมาณผลผลิต : มะพร้าวอ่อน	ผล	197,120,000.0	47,114,500.0	18,464,500.0	13,548,000.0	15,102,000.0	47,114,500.0
	%yoy	-5.0	13.8	3.5	-1.1	53.2	-76.1
ราคาผลผลิต : มะพร้าวอ่อน	บาท/ผล	16.7	22.8	30.0	24.0	13.0	22.8
	%yoy	66.1	42.3	100.0	50.0	-27.8	36.5
ปริมาณผลผลิต : กุ้งขาวแวนนาไม	กก.	63,684,000.0	13,065,000.0	3,594,000.0	4,155,000.0	5,316,000.0	13,065,000.0
	%yoy	-1.0	-2.3	-11.7	1.9	1.7	-79.5
ราคาผลผลิต : กุ้งขาวแวนนาไม	บาท/กก.	139.5	166.0	169.0	171.0	160.0	166.0
	%yoy	6.1	22.3	23.4	27.6	17.6	19.0
ปริมาณผลผลิต : สัตว์น้ำแปปลาทะเล	กก.	16,796,893.0	3,266,872.0	1,338,834.0	1,073,526.0	854,512.0	3,266,872.0
	%yoy	-42.4	5.9	8.9	20.3	-11.2	-80.6
ราคาผลผลิต : สัตว์น้ำแปปลาทะเล (ถ่วงน้ำหนัก)	บาท/กก.	18.6	20.1	17.8	21.0	22.5	20.1
	%yoy	31.1	-12.9	-10.9	-14.6	-11.9	7.7
ดัชนีผลผลิตภาคอุตสาหกรรม (โครงสร้างสัดส่วน 70.3%)	%yoy	4.3	2.0	1.3	1.9	2.6	0.6
จำนวนโรงงานอุตสาหกรรม (สะสม)	โรง	6,516	6,572	6,543	6,550	6,572	6,572
	%yoy	1.3	1.7	1.6	1.6	1.7	0.9
จำนวนทุนจดทะเบียนของอุตสาหกรรม (สะสม)	ล้านบาท	359,195.4	370,431.7	360,331.8	361,000.4	370,431.7	370,431.7
	%yoy	3.5	5.5	3.8	3.8	5.5	3.1
ปริมาณการใช้ไฟฟ้าภาคอุตสาหกรรม	ล้านกิโลวัตต์ชั่วโมง	7,410.5	1,780.9	565.0	570.5	645.3	1,780.9
	%yoy	7.5	-1.9	-3.7	-1.1	-0.9	-76.0
ดัชนีผลผลิตภาคบริการ (โครงสร้างสัดส่วน 27.3%)	%yoy	2.6	-0.8	0.1	-0.7	-1.6	1.0
ภาษีผู้ประกอบการด้านการท่องเที่ยว	ล้านบาท	54.7	12.1	3.5	3.8	4.8	12.1
	%yoy	40.0	-21.9	-20.6	8.0	-36.7	-77.9
ยอดขายผู้ประกอบการขายส่งขายปลีก	ล้านบาท	688,158.8	174,409.5	57,155.6	56,054.8	61,199.1	174,409.5
	%yoy	1.9	-0.1	0.7	-0.9	-0.05	-74.7
เศรษฐกิจด้านอุปสงค์ (Demand Side)							
ดัชนีเศรษฐกิจจังหวัดด้านอุปสงค์	%yoy	11.6	10.4	10.3	6.5	14.1	-0.2
ดัชนีการบริโภคภาคเอกชน	%yoy	10.9	4.1	5.0	2.2	4.9	1.6
ภาษีมูลค่าเพิ่มที่จัดเก็บได้	ล้านบาท	9,672.7	2,457.3	879.4	782.3	795.6	2,457.3
	%yoy	11.1	4.2	5.1	2.3	5.0	-74.6
จำนวนรถยนต์นั่งจดทะเบียนใหม่	คัน	521.0	119.0	34.0	44.0	41.0	119.0
	%yoy	21.4	-4.8	-22.7	12.8	-2.4	-77.2
จำนวนรถจักรยานยนต์จดทะเบียนใหม่	คัน	24,487.0	6,340.0	2,124.0	2,089.0	2,127.0	6,340.0
	%yoy	-5.7	-2.0	5.9	-7.7	-3.3	-74.1

เครื่องชี้เศรษฐกิจ	หน่วย	ปี 2567	ปี 2568				
			Q1	ม.ค.	ก.พ.	มี.ค.	YTD
ดัชนีการลงทุนภาคเอกชน	%yoy	0.2	-3.7	-3.1	-4.0	-4.0	-3.2
พื้นที่ได้รับอนุญาตก่อสร้างทั้งหมด	ตารางเมตร	1,972,615.0	424,532.0	106,812.0	98,965.0	218,755.0	424,532.0
	%yoy	-9.9	-2.7	-11.0	-29.0	23.6	-78.5
จำนวนรถยนต์พาณิชย์ที่จดทะเบียนใหม่	คัน	767.0	116.0	41.0	45.0	30.0	116.0
	%yoy	-4.1	-37.0	-18.0	-35.7	-53.1	-84.9
สินเชื่อสำหรับการลงทุน(สะสม) ¹	ล้านบาท	105,255.2	102,278.3	102,685.5	102,026.0	102,278.3	102,278.3
	%yoy	-0.9	-4.0	-3.1	-4.0	-4.0	-2.8
ดัชนีการใช้จ่ายภาครัฐ²	%yoy	25.1	36.6	36.4	26.5	45.5	0.6
รายจ่ายประจำ	ล้านบาท	11,316.9	3,023.1	981.8	895.6	1,145.7	3,023.1
	%yoy	19.9	22.9	25.8	17.2	25.2	-73.3
รายจ่ายลงทุน	ล้านบาท	2,511.3	474.6	143.7	129.7	201.2	474.6
	%yoy	45.4	207.6	312.7	147.4	200.0	-81.1
การเบิกจ่ายรายจ่ายประจำ ของส่วนราชการ	ล้านบาท	9,890.6	2,579.2	757.5	763.2	1,058.5	2,579.2
	%yoy	17.3	18.6	8.5	9.4	35.8	-73.9
การเบิกจ่ายรายจ่ายลงทุน ของส่วนราชการ	ล้านบาท	1,667.0	363.9	94.0	99.9	169.9	363.9
	%yoy	70.0	312.2	300.9	200.7	437.9	-78.2
การเบิกจ่ายรายจ่ายประจำ ของ อปท.	ล้านบาท	1,426.3	443.9	224.3	132.4	87.2	443.9
	%yoy	41.3	56.2	173.9	98.1	-35.6	-68.9
การเบิกจ่ายรายจ่ายลงทุน ของ อปท.	ล้านบาท	844.3	110.8	49.7	29.8	31.3	110.8
	%yoy	13.1	67.7	337.1	55.3	-11.8	-86.9
ด้านรายได้ (Income)							
ดัชนีรายได้เกษตรกร	%yoy	-14.7	-4.8	-1.8	0.5	-12.3	-15.8
ดัชนีผลผลิตภาคเกษตรกรรม	2548=100	54.5	44.6	50.7	43.1	39.8	44.6
	%yoy	-32.7	4.2	4.3	11.7	-2.9	-18.3
ดัชนีราคาผลผลิตภาคเกษตรกรรม	2548=100	84.2	86.8	78.2	89.2	93.0	86.8
	%yoy	26.8	-8.7	-5.8	-10.1	-9.8	3.0
ด้านการเงิน							
ปริมาณเงินฝากรวม	ล้านบาท	273,579.0	284,997.6	276,359.6	275,073.2	284,997.6	284,997.6
	%yoy	2.8	6.2	3.7	3.2	6.2	4.2
ปริมาณสินเชื่อรวม	ล้านบาท	150,364.6	146,111.9	146,693.5	145,751.4	146,111.9	146,111.9
	%yoy	-0.9	-4.0	-3.1	-4.0	-4.0	-2.8
ด้านเสถียรภาพเศรษฐกิจ (Stability)							
ด้านระดับราคา							
ดัชนีราคาผู้บริโภคทั่วไป		107.9	108.3	108.2	108.4	108.4	108.3
	%yoy	0.4	1.2	1.2	1.2	1.3	0.4
(อัตราเงินเฟ้อทั่วไป)	2562=100	108.4	108.8	108.7	108.9	109.0	108.8
	%yoy	0.4	1.2	1.2	1.2	1.3	0.4
หมวดอาหารและเครื่องดื่ม	2562=100	113.0	113.7	113.8	113.6	113.5	113.7
	%yoy	0.8	1.7	1.8	1.7	1.7	0.6
หมวดอื่นๆไม่ใช่อาหารและเครื่องดื่ม	2562=100	104.0	104.2	103.7	104.3	104.5	104.2
	%yoy	0.1	0.7	0.6	0.7	0.8	0.20
ดัชนีราคาผู้บริโภคพื้นฐาน		104.0	104.3	104.2	104.3	104.4	104.3
(อัตราเงินเฟ้อพื้นฐาน)	%yoy	0.1	0.4	0.4	0.4	0.4	0.23
ดัชนีราคาผู้ผลิตรวม		112.1	111.0	111.1	111.3	110.6	111.0
(อัตราการผลิตเปลี่ยนแปลง)	%yoy	1.6	-0.4	0.7	-0.3	-1.6	-0.9
ด้านการจ้างงาน							
จำนวนผู้ประกันตนในระบบประกันสังคม (สะสม)	คน	491,431.0	492,169.0	488,992.0	489,986.0	492,169.0	492,169.0
	%yoy	2.6	3.3	2.9	3.0	3.3	0.2
อัตราการว่างงาน	ร้อยละ	0.3	0.3	0.3	0.3	0.3	0.3
	%yoy	-40.3	-9.5	-9.2	-9.2	-10.0	-0.3
อัตราค่าจ้างขั้นต่ำ	บาท/วัน	363.0	372.0	372.0	372.0	372.0	372.0
	%yoy	2.8	2.5	2.5	2.5	2.5	2.5
การจ้างงาน (Employment)	คน	802,703.8	802,807.2	802,703.8	802,703.8	803,014.1	802,807.2
	%yoy	2.7	0.5	0.5	0.5	0.5	0.0

ตารางที่ 2 เครื่องชี้การคลัง

เครื่องชี้การคลัง	หน่วย	ปีงบประมาณ		ปีงบประมาณ (FY)				
		พ.ศ. 2567		พ.ศ. 2568				
		FY 2567	Q1/FY68	Q2/FY68	ม.ค.	ก.พ.	มี.ค.	YTD68
รายได้จัดเก็บ	ล้านบาท	32,542.1	6,369.2	6,938.4	2,465.7	2,181.1	2,291.6	13,307.6
	%yoy	3.7	-1.9	0.8	12.38	0.67	1.30	-59.1
สรรพากรพื้นที่สมุทรสาคร	ล้านบาท	24,584.9	4,748.3	4,766.5	1,756.2	1,511.0	1,499.2	9,514.8
	%yoy	7.1	10.9	0.5	19.5	-0.4	-9.5	-61.3
สรรพสามิตพื้นที่สมุทรสาคร	ล้านบาท	7,777.8	1,561.7	2,113.8	693.1	649.1	771.6	3,675.5
	%yoy	5.6	-28.4	1.8	-7.4	-7.1	22.7	-52.7
ธนาภิบาลพื้นที่สมุทรสาคร	ล้านบาท	15.1	2.6	7.3	1.7	4.2	1.4	9.9
	%yoy	44.9	1.8	-7.6	-18.1	-1.1	-10.8	-34.5
ส่วนราชการอื่น	ล้านบาท	164.3	56.6	50.8	14.6	16.8	19.3	107.4
	%yoy	-84.5	107.9	-2.4	20.6	-21.5	4.8	-34.6
รายได้นำส่งคลัง	ล้านบาท	32,731.1	6,363.0	6,812.9	2,501.9	2,174.4	2,136.7	13,175.9
	%yoy	644.5	-2.0	-0.5	-0.5	-0.7	-0.3	-59.7
รายจ่ายรวม	ล้านบาท	3,213.8	1,715.7	1,005.5	207.7	212.8	585.1	2,721.2
	%yoy	-11.2	81.9	137.8	77.9	84.5	206.8	-15.3
ดุลเงินงบประมาณ	ล้านบาท	29,517.4	4,647.3	5,807.4	2,294.2	1,961.6	1,551.6	10,454.7

คำนิยาม ตัวแปรในรายงานภาวะเศรษฐกิจการคลังจังหวัดสมุทรสาคร

อุปทาน (Supply)	ปริมาณสินค้าและบริการที่ผู้ขายหรือผู้ผลิตยินดีขายหรือผลิต โดยด้านอุปทาน (Supply Side) ของจังหวัดคำนวณจากเครื่องชี้ภาคอุตสาหกรรม ภาคเกษตรกรรม และภาคบริการ
อุปสงค์ (Demand)	ความต้องการและความสามารถในการซื้อสินค้าและบริการ โดยด้านอุปสงค์ (Demand Side) ของจังหวัดคำนวณจากเครื่องชี้ด้านการบริโภคภาคเอกชน ด้านการลงทุนภาคเอกชน และด้านการใช้จ่ายภาครัฐ
%yoy	อัตราการเปลี่ยนแปลงเทียบกับช่วงเดียวกันของปีก่อน
YTD (Year to date)	เป็นข้อมูลสะสมตั้งแต่ต้นปีปฏิทิน หรือ ปีงบประมาณ ถึงเดือนปัจจุบัน ในตารางเครื่องชี้เศรษฐกิจคำนวณตามปีปฏิทิน ตั้งแต่เดือนมกราคม ถึงเดือนปัจจุบันในตารางเครื่องชี้การคลังคำนวณตามปีงบประมาณ ตั้งแต่เดือนตุลาคม ถึงเดือนปัจจุบัน
FY (Fiscal Year)	ปีงบประมาณ (1 ต.ค. ของปีที่แล้ว – 30 ก.ย. ของปีถัดไป)
Employment	การจ้างงานภายในจังหวัด
Inflation Rate	อัตราเงินเฟ้อ

แหล่งที่มาและน้ำหนักเพื่อใช้คำนวณในแบบจำลองเศรษฐกิจจังหวัดสมุทรสาคร

เครื่องชี้เศรษฐกิจรายเดือน	แหล่งข้อมูล	น้ำหนัก คำนวณดัชนี
ดัชนีผลผลิตภาคเกษตรกรรม		
กล้วยไม้	สำนักงานเกษตรและสหกรณ์จังหวัดสมุทรสาคร	0.0605
มะพร้าวอ่อน	สำนักงานเกษตรและสหกรณ์จังหวัดสมุทรสาคร	0.0154
กุ้งขาวแวนนาไม	สำนักงานเกษตรและสหกรณ์จังหวัดสมุทรสาคร	0.0784
ปริมาณสัตว์น้ำแปปลาทะเลสมุทรสาคร	สำนักงานติดตามและประเมินผล องค์การสะพานปลา	0.8457
ดัชนีผลผลิตภาคอุตสาหกรรม		
ปริมาณการใช้ไฟฟ้าด้านอุตสาหกรรม	สำนักงานการไฟฟ้าส่วนภูมิภาคจังหวัดสมุทรสาคร	0.2264
ทุนจดทะเบียนอุตสาหกรรม (stock)	สำนักงานอุตสาหกรรมจังหวัดสมุทรสาคร	0.3816
จำนวนโรงงานอุตสาหกรรม (stock)	สำนักงานอุตสาหกรรมจังหวัดสมุทรสาคร	0.3920
ดัชนีผลผลิตภาคบริการ		
ยอดขายผู้ประกอบการขายส่งขายปลีก	สรรพากรพื้นที่สมุทรสาคร 1 และ 2	0.9224
ภาษีผู้ประกอบการด้านการท่องเที่ยว	สรรพากรพื้นที่สมุทรสาคร 1 และ 2	0.0776
ดัชนีการบริโภคภาคเอกชน		
ภาษีมูลค่าเพิ่ม	สรรพากรพื้นที่สมุทรสาคร 1 และ 2	0.9854
รถยนต์จดทะเบียนใหม่	สำนักงานขนส่งจังหวัดสมุทรสาคร	0.0044
รถจักรยานยนต์จดทะเบียนใหม่	สำนักงานขนส่งจังหวัดสมุทรสาคร	0.0101
ดัชนีการลงทุนภาคเอกชน		
พื้นที่อนุญาตก่อสร้างใหม่	สำนักงานสถิติจังหวัดสมุทรสาคร	0.0003
จำนวนรถยนต์เพื่อการพาณิชย์จดทะเบียนใหม่	สำนักงานขนส่งจังหวัดสมุทรสาคร	0.0010
ปริมาณสินเชื่อเพื่อการลงทุน (stock)	30% ของสินเชื่อธนาคารพาณิชย์ ธอส. ธ.ก.ส. และออมสิน	0.9987
ดัชนีการใช้จ่ายภาครัฐ		
รายจ่ายประจำของส่วนราชการ	สำนักงานคลังจังหวัดสมุทรสาคร	0.5916
รายจ่ายประจำของส่วนราชการ	สำนักงานคลังจังหวัดสมุทรสาคร	0.1594
รายจ่ายประจำขององค์กรปกครองส่วนท้องถิ่น	สำนักงานคลังจังหวัดสมุทรสาคร	0.1732
รายจ่ายลงทุนขององค์กรปกครองส่วนท้องถิ่น	สำนักงานคลังจังหวัดสมุทรสาคร	0.0759

ติดต่อสอบถาม

กลุ่มงานนโยบายและเศรษฐกิจจังหวัด

โทรศัพท์ 0 3441 1504 ต่อ 313 E-mail : smk@cgd.go.th เว็บไซต์ <http://cgd.go.th/cs/smk>