



ฉบับที่ 01/2569

รายงานภาวะเศรษฐกิจการคลังจังหวัดสมุทรสาคร ประจำเดือนมกราคม 2569

“เครื่องชี้เศรษฐกิจจังหวัดในเดือนมกราคม 2569 บ่งชี้ เศรษฐกิจโดยรวมขยายตัวจากเดือนก่อนผลจากเครื่องชี้เศรษฐกิจจังหวัดด้านอุปสงค์ขยายตัวจากเดือนก่อน ตามการขยายตัวของการใช้จ่ายภาครัฐ ขณะที่การบริโภคภาคเอกชนชะลอตัวจากเดือนก่อน และการลงทุนภาคเอกชนหดตัวต่อเนื่องจากเดือนก่อน อย่างไรก็ตามด้านอุปทานชะลอตัวจากเดือนก่อน ตามการชะลอตัวของภาคบริการและภาคอุตสาหกรรม ส่วนภาคเกษตรกรรมหดตัวต่อเนื่องจากเดือนก่อน สำหรับด้านเสถียรภาพเศรษฐกิจจังหวัด อัตราเงินเฟ้อปรับตัวลดลงต่อเนื่องจากเดือนก่อน การจ้างงานยังคงหดตัวแต่ปรับตัวดีขึ้นจากเดือนก่อนหน้า”

เศรษฐกิจด้านอุปทาน (การผลิต) ในเดือนมกราคม 2569 พบว่า ขยายตัวเมื่อเทียบกับเดือนเดียวกันของปีก่อน ชะลอตัวจากเดือนก่อน สะท้อนจากดัชนีผลผลิตภาคบริการขยายตัวร้อยละ 1.3 เมื่อเทียบกับเดือนเดียวกันของปีก่อน ชะลอตัวจากเดือนก่อนที่ขยายตัวร้อยละ 6.3 ตามการชะลอตัวของยอดขายผู้ประกอบการขายส่งขายปลีกในจังหวัด ส่วนหนึ่งจากการหดแรงส่งจากมาตรการกระตุ้นการใช้จ่ายจากภาครัฐ รวมถึงกำลังซื้อที่มีจำกัดและความไม่แน่นอนทางเศรษฐกิจภายในประเทศ ส่งผลให้ประชาชนชะลอการใช้จ่ายโดยเน้นการซื้อสินค้าอุปโภคบริโภคเท่าที่จำเป็น ลดจำนวนการซื้อแต่ละครั้งหรือเลือกสินค้าทดแทนที่มีราคาต่ำกว่า ดัชนีผลผลิตภาคอุตสาหกรรมขยายตัวร้อยละ 2.1 เมื่อเทียบกับเดือนเดียวกันของปีก่อน ชะลอตัวจากเดือนก่อนที่ขยายตัวร้อยละ 3.1 ตามการชะลอตัวของจำนวนโรงงานอุตสาหกรรมและจำนวนทุนจดทะเบียนของอุตสาหกรรม อีกทั้งปริมาณการใช้ไฟฟ้าลดลงต่อเนื่องจากเดือนก่อน จากการเร่งกักตุนสินค้าจากคู่ค้าต่างประเทศในช่วงก่อนเทศกาล แม้ความต้องการสินค้าประเภทอาหารทะเลกระป๋อง/แปรรูปของตลาดภายในประเทศและคู่ค้าต่างประเทศยังคงมีอยู่ แต่ชะลอตัวลงจากการแข่งขันทางด้านราคา ต้นทุนการผลิต รวมถึงมาตรการด้านภาษีของประเทศคู่ค้าที่สำคัญ ขณะที่ดัชนีผลผลิตภาคเกษตรกรรมหดตัวร้อยละ -34.2 เมื่อเทียบกับเดือนเดียวกันของปีก่อน หดตัวต่อเนื่องจากเดือนก่อนที่หดตัวร้อยละ -20.9 ตามการลดลงของปริมาณผลผลิตสัตว์น้ำแปปลาทะเล จากสถานการณ์คลื่นลมแรง ประกอบกับลมมรสุมมีกำลังแรงขึ้น ส่งผลให้ผู้ประกอบการลดการนำเรือออกจากฝั่ง ทำให้มีผลผลิตออกสู่ตลาดลดลง รวมถึงการลดลงของปริมาณผลผลิตกล้วยไม้ เนื่องจากปัญหาน้ำทะเลหนุน สภาพอากาศร้อน ส่งผลกระทบต่อคุณภาพ และทำให้ปริมาณผลผลิตออกสู่ตลาดลดลง

เครื่องชี้เศรษฐกิจด้านอุปทาน (Supply Side) (สัดส่วนต่อ GDP)	ปี 2568	ปี 2568				ปี 2569			
		Q1	Q2	Q3	Q4	พ.ย.	ธ.ค.	ม.ค.	YTD
ดัชนีผลผลิตภาคเกษตรกรรม (%yoy) (โครงสร้างสัดส่วน 2.4%)	-39.6	4.2	5.4	-15.5	-11.7	-5.5	-20.9	-34.2	-34.2
ดัชนีผลผลิตภาคอุตสาหกรรม (%yoy) (โครงสร้างสัดส่วน 68.6%)	7.1	2.0	2.6	2.1	2.4	1.9	3.1	2.1	2.1
ดัชนีผลผลิตภาคบริการ (%yoy) (โครงสร้างสัดส่วน 29.0%)	3.5	-1.2	3.9	1.7	1.1	-1.9	6.3	1.3	1.3

หมายเหตุ : มีการปรับปีฐานการคำนวณจากปี 2548 เป็น 2560 ตามหนังสือองค์การการเงินการคลังภาครัฐ กรมบัญชีกลาง ที่ กค 0403.4/130 ลงวันที่ 27 ธันวาคม 2565

**เศรษฐกิจด้านอุปสงค์ (การใช้จ่าย) ในเดือนมกราคม 2569** พบว่า ขยายตัวเมื่อเทียบกับเดือนเดียวกันของปีก่อน ปรับตัวดีขึ้นจากที่หดตัวในเดือนก่อน สะท้อนได้จากดัชนีการใช้จ่ายภาครัฐขยายตัวร้อยละ 3.3 เมื่อเทียบกับเดือนเดียวกันของปีก่อน ปรับตัวดีขึ้นจากเดือนก่อนที่หดตัวร้อยละ -17.4 ตามการเพิ่มขึ้นของการเบิกจ่ายรายจ่ายลงทุนของส่วนราชการ เป็นผลจากการเร่งเบิกจ่ายรายจ่ายลงทุนโครงการก่อสร้างขนาดใหญ่ที่มีสัญญาผูกพันมาตั้งแต่ปีงบประมาณก่อน รวมถึงการเร่งเบิกจ่ายงบประมาณรายจ่ายลงทุนประเภทงานปรับปรุงซ่อมแซมขนาดเล็กที่มีระยะเวลาสัญญาสั้น อีกทั้งเร่งรัดการจัดการและส่งมอบครุภัณฑ์ให้เสร็จสิ้นโดยเร็ว **ดัชนีการลงทุนภาคเอกชน** หดตัวร้อยละ -1.4 เมื่อเทียบกับเดือนเดียวกันของปีก่อน หดตัวต่อเนื่องจากเดือนก่อนที่หดตัวร้อยละ -0.9 ตามการลดลงของสินเชื่อเพื่อการลงทุน ปัจจัยหลักยังคงมาจากสถาบันการเงินเน้นการพิจารณาปล่อยสินเชื่อให้สอดคล้องกับศักยภาพลูกหนี้ อีกทั้งความเปราะบางของภาวะเศรษฐกิจส่งผลให้ผู้ประกอบการเพิ่มความระมัดระวังในการลงทุนเพิ่มมากยิ่งขึ้น **ดัชนีการบริโภคภาคเอกชน** ขยายตัวร้อยละ 4.4 เมื่อเทียบกับเดือนเดียวกันของปีก่อน ชะลอตัวจากเดือนก่อนที่ขยายตัวร้อยละ 5.1 ตามการชะลอตัวของภาษีมูลค่าเพิ่มที่จัดเก็บได้ เป็นสำคัญ สอดคล้องกับการชะลอตัวของยอดขายส่งขายปลีกในจังหวัด และการชะลอตัวของการลงทุนภาคเอกชน ปัจจัยหลักจากการชะลอตัวของกำลังซื้อและภาวะเศรษฐกิจโลกและเศรษฐกิจภายในประเทศ

เครื่องชี้เศรษฐกิจด้านอุปสงค์ (Demand Side)	ปี 2568	ปี 2568						ปี 2569	
		Q1	Q2	Q3	Q4	พ.ย.	ธ.ค.	ม.ค.	YTD
ดัชนีการบริโภคภาคเอกชน (%yoy)	8.3	3.5	7.1	8.5	3.0	5.2	5.1	4.4	4.4
ดัชนีการลงทุนภาคเอกชน (%yoy)	-0.4	-3.7	-2.8	-2.2	-1.5	-1.5	-0.9	-1.4	-1.4
ดัชนีการใช้จ่ายภาครัฐ <sup>2</sup> (%yoy)	-7.5	36.1	33.0	-2.7	27.3	4.6	-17.4	3.3	3.3

หมายเหตุ : 1/รวมรายจ่ายขององค์กรปกครองส่วนท้องถิ่น ซึ่งคำนวณดัชนีแยกตามน้ำหนักของแต่ละประเภท

2/มีการปรับพื้นฐานการคำนวณจากปี 2548 เป็น 2560 ตามหนังสือกองการคลังภาครัฐ กรมบัญชีกลาง ที่ กค 0403.4/130 ลงวันที่ 27 ธันวาคม 2565

**ด้านรายได้เกษตรกรในเดือนมกราคม 2569** พบว่า รายได้เกษตรกรในเดือนนี้หดตัวร้อยละ -38.3 เมื่อเทียบกับเดือนเดียวกันของปีก่อน หดตัวแรงจากเดือนก่อนที่หดตัวร้อยละ -9.4 ตามการลดลงของปริมาณผลผลิตภาคเกษตรในภาพรวม เป็นสำคัญ รวมถึงการหดตัวของราคาผลผลิตภาคเกษตรในภาพรวม จากความเปราะบางของกำลังซื้อ รวมถึงการเข้าแทรกแซงวงจรราคาสินค้าเกษตรที่สำคัญของจังหวัดจากกลุ่มทุนต่างชาติ ส่งผลให้ราคาผลผลิตในภาพรวมลดลง

**ด้านการเงินในเดือนมกราคม 2569** พบว่า สภาพคล่องในระบบสถาบันการเงินชะลอตัวจากเดือนก่อนพิจารณาจากปริมาณเงินฝากรวมขยายตัวร้อยละ 0.8 เมื่อเทียบกับเดือนเดียวกันของปีก่อน ชะลอตัวจากเดือนก่อนที่ขยายตัวร้อยละ 2.1 ตามการลดลงของปริมาณเงินฝากของธนาคารพาณิชย์ การชะลอตัวของปริมาณเงินฝากธนาคารออมสินและธนาคารเพื่อการเกษตรและสหกรณ์การเกษตร ปัจจัยสำคัญเนื่องจากประชาชนส่วนใหญ่หันไปลงทุนในสินทรัพย์อื่นที่ให้ผลตอบแทนสูงกว่า ขณะที่ปริมาณสินเชื่อรวมหดตัวร้อยละ -1.4 เมื่อเทียบกับเดือนเดียวกันของปีก่อน หดตัวต่อเนื่องจากเดือนก่อนที่หดตัวร้อยละ -0.9 เป็นผลจากการหดตัวของปริมาณสินเชื่อธนาคารพาณิชย์ เป็นสำคัญ โดยสาเหตุหลักยังคงมาจากสถาบันการเงินมีความระมัดระวังในการพิจารณาอนุมัติสินเชื่อ โดยเน้นสินเชื่อที่มีคุณภาพดีและความสามารถในการชำระหนี้ของลูกค้า อย่างไรก็ตามปริมาณสินเชื่อของธนาคารเฉพาะกิจของรัฐยังคงทรงตัวใกล้เคียงเดือนก่อน เป็นผลมาจากมาตรการขยายสินเชื่อให้แก่ผู้ประกอบการจากทางภาครัฐ

เครื่องชี้ด้านรายได้เกษตรกร และด้านการเงิน	ปี 2568	ปี 2568						ปี 2569	
		Q1	Q2	Q3	Q4	พ.ย.	ธ.ค.	ม.ค.	YTD
ดัชนีรายได้เกษตรกร (%yoy)	-1.2	-4.8	-0.8	-23.3	-1.8	21.4	-9.4	-38.3	-38.3
ปริมาณเงินฝากรวม (%yoy)	4.3	3.0	1.5	1.2	3.7	2.2	2.1	0.8	0.8
ปริมาณสินเชื่อรวม (%yoy)	-0.4	-3.6	-2.5	-1.8	-3.1	-1.5	-0.9	-1.4	-1.4

หมายเหตุ : มีการปรับพื้นฐานการคำนวณจากปี 2548 เป็น 2560 ตามหนังสือกองการคลังภาครัฐ กรมบัญชีกลาง ที่ กค 0403.4/130 ลงวันที่ 27 ธันวาคม 2565

**เสถียรภาพเศรษฐกิจในเดือนมกราคม 2569** พบว่า อัตราเงินเฟ้อทั่วไปของจังหวัดหัตถ์ร้อยละ -1.3 เมื่อเทียบกับเดือนเดียวกันของปีก่อน ลดลงต่อเนื่องจากเดือนก่อนที่หัตถ์ร้อยละ -0.6 โดยเป็นการลดลงทั้งในหมวดอาหารและเครื่องดื่ม ในหมวดผักและผลไม้ หมวดไข่และผลิตภัณฑ์นม หมวดเนื้อสัตว์ เป็ดไก่ และสัตว์น้ำ และหมวดอื่น ๆ ไม่ใช่อาหารและเครื่องดื่ม ในหมวดเคหสถาน และหมวดพาหนะ การขนส่ง และการสื่อสาร สำหรับการจ้างงานในเดือนมกราคม 2569 หัตถ์ร้อยละ -0.8 เมื่อเทียบกับเดือนเดียวกันของปีก่อน ยังคงหัตถ์แต่ปรับตัวดีขึ้นจากเดือนก่อนที่หัตถ์ร้อยละ -1.7 เป็นผลมาจากความต้องการแรงงานทดแทนแรงงานที่มีการย้ายเปลี่ยนงาน รวมถึงความต้องการแรงงานในตำแหน่งงานว่างของสถานประกอบการในจังหวัด และความต้องการแรงงานของโรงงานอุตสาหกรรมบางแห่งที่ยังขาดแรงงานในภาคการผลิต

เครื่องชี้เสถียรภาพเศรษฐกิจ	ปี 2568	ปี 2568				ปี 2569			
		Q1	Q2	Q3	Q4	พ.ย.	ธ.ค.	ม.ค.	YTD
อัตราเงินเฟ้อ (Inflation Rate) (%yoy)	-0.9	1.0	-0.5	-0.9	1.5	-0.5	-0.6	-1.3	-1.3
การจ้างงาน (Employment) <sup>E</sup> (%yoy)	2.9	-0.5	0.7	-1.5	-0.5	-1.7	-1.7	-0.8	-0.8

หมายเหตุ : \* สำนักงานสถิติแห่งชาติได้มีการปรับฐานจำนวนประชากรในปี 2553 และได้เริ่มใช้ตั้งแต่ 1 มกราคม 2557

\* มีการปรับปีฐานการคำนวณจากปี 2548 เป็น 2560 ตามหนังสือกองการเงินการคลังภาครัฐ กรมบัญชีกลาง ที่ กค 0403.4/130 ลงวันที่ 27 ธันวาคม 2565

E/= ข้อมูลประมาณการ

**ด้านการคลังในเดือนมกราคม 2569** พบว่า ผลการเบิกจ่ายเงินงบประมาณรวม มีจำนวน 287.2 ล้านบาท เพิ่มขึ้นร้อยละ 38.3 เมื่อเทียบกับเดือนเดียวกันของปีก่อน ตามการเพิ่มขึ้นของการเบิกจ่ายประจำและรายจ่ายลงทุน เป็นผลจากการเร่งเบิกจ่ายงบประมาณที่ขอคืนไว้เบิกเหลือในปี โดยเฉพาะโครงการก่อสร้างขนาดใหญ่ที่จะต้องเบิกจ่ายให้เสร็จสิ้นภายในเดือนมีนาคม 2569 รวมถึงการเร่งเบิกจ่ายงบประมาณประเภทงานปรับปรุงซ่อมแซมขนาดเล็กให้เสร็จสิ้นภายในระยะเวลาสัญญา การเร่งรัดให้จัดหาและส่งมอบรายจ่ายลงทุนประเภทครุภัณฑ์ให้สามารถเบิกจ่ายได้เสร็จสิ้นโดยเร็ว สำหรับ**ผลการจัดเก็บรายได้** มีจำนวนทั้งสิ้น 2,430.9 ล้านบาท ลดลงร้อยละ -1.4 เมื่อเทียบกับเดือนเดียวกันของปีก่อน เป็นผลจากสำนักงานสรรพสามิตพื้นที่สมุทรสาคร จัดเก็บรายได้ลดลงจากภาษีสุรา ภาษีน้ำมัน และภาษีสถานบริการ (สนามกอล์ฟ) ขณะที่สำนักงานสรรพากรพื้นที่สมุทรสาคร จัดเก็บรายได้เพิ่มขึ้นจากภาษีมูลค่าเพิ่ม และรายได้อื่น ๆ รวมถึงสำนักงานธนารักษ์พื้นที่สมุทรสาครและส่วนราชการอื่นจัดเก็บรายได้เพิ่มขึ้น สำหรับ**ดุลเงินงบประมาณในเดือนมกราคม 2569** เกิดดุลจำนวน 2,140.4 ล้านบาท

เครื่องชี้การคลัง	หน่วย	ปีงบประมาณ (FY)	ปีงบประมาณ (FY)				
		พ.ศ. 2568	พ.ศ. 2569				
		FY 2568	Q1/FY69	พ.ย.	ธ.ค.	ม.ค.	YTD69
<b>ด้านรายได้</b>							
รายได้จัดเก็บ (ล้านบาท)	ล้านบาท	8,826.1	6,773.1	2,095.8	2,448.4	2,430.9	9,204.0
(%yoy)	%yoy	-72.5	6.5	2.0	6.1	-1.4	4.3
รายได้นำส่งคลัง (ล้านบาท)	ล้านบาท	8,821.1	6,770.3	2,098.4	2,446.3	2,427.6	9,197.9
(%yoy)	%yoy	-72.5	6.5	2.0	6.2	-1.6	4.3
รายจ่ายรวม (ล้านบาท)	ล้านบาท	1,923.4	1,449.9	398.0	242.5	287.2	1,737.1
(%yoy)	%yoy	-40.2	-15.5	22.0	-40.7	38.3	-9.7
ดุลเงินงบประมาณ (ล้านบาท)	ล้านบาท	6,897.8	5,320.4	1,700.4	2,203.9	2,140.4	7,460.8

หมายเหตุ : ปรับปรุงฐานข้อมูลรายได้จัดเก็บและรายได้นำส่งคลังโดยเพิ่มเติมข้อมูลรายได้จัดเก็บและรายได้นำส่งคลังจาก สนง.สรรพากรพื้นที่สมุทรสาคร 1,2 และสนง.สรรพสามิตพื้นที่สมุทรสาคร

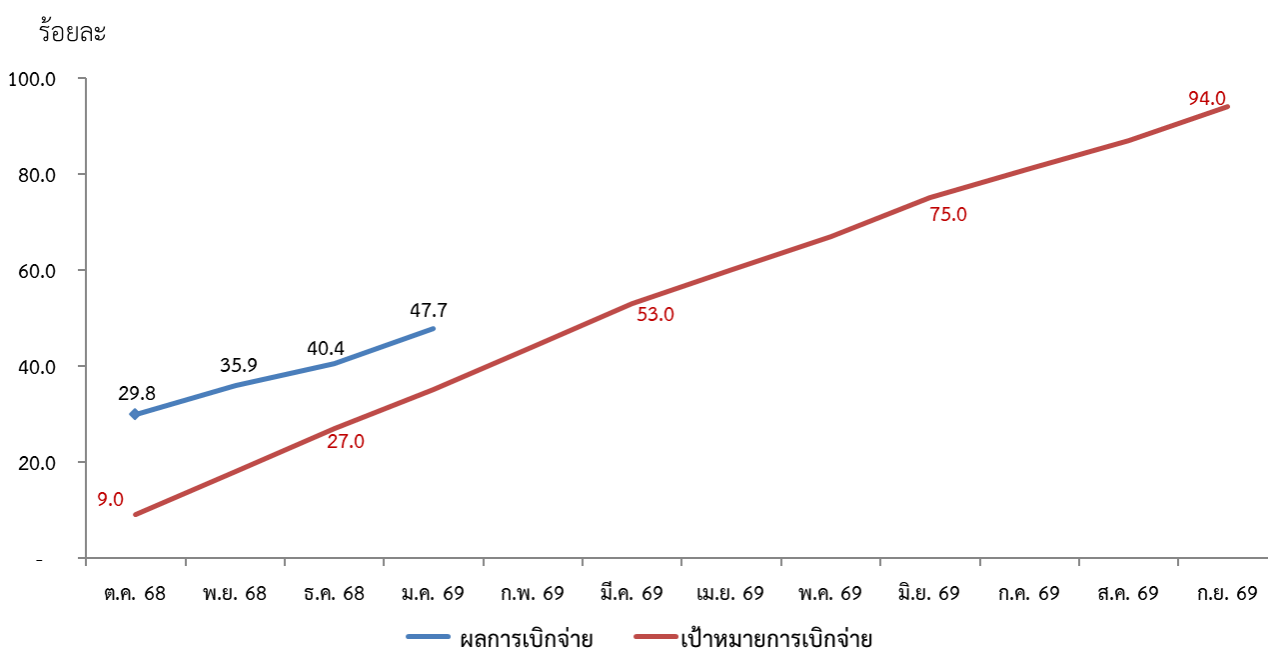
ผลการเบิกจ่ายงบประมาณ ประจำปีงบประมาณ พ.ศ. 2569  
 สะสมตั้งแต่ต้นปีงบประมาณจนถึงสิ้นเดือนมกราคม 2569

หน่วย : ล้านบาท

รายการ	งบประมาณ ที่ได้รับจัดสรร	ผลเบิกจ่ายจริง	ร้อยละ การเบิกจ่าย	เป้าหมาย การเบิกจ่าย (ร้อยละ)
1. รายจ่ายจริงปีงบประมาณปัจจุบัน	3,124.0	1,488.6	47.7	94.0
1.1 รายจ่ายประจำ	1,369.9	1,101.1	80.4	98.0
1.2 รายจ่ายลงทุน	1,754.1	387.4	22.1	80.0
2. รายจ่ายงบประมาณเหลือมีปี	373.8	248.5	66.5	
2.1 ปีงบประมาณ พ.ศ. 2568	373.8	248.5	66.5	
2.2 ก่อนปีงบประมาณ พ.ศ. 2568	0.0	0.0	0.0	
3. รวมการเบิกจ่าย (1+2)	3,497.8	1,737.1	49.7	

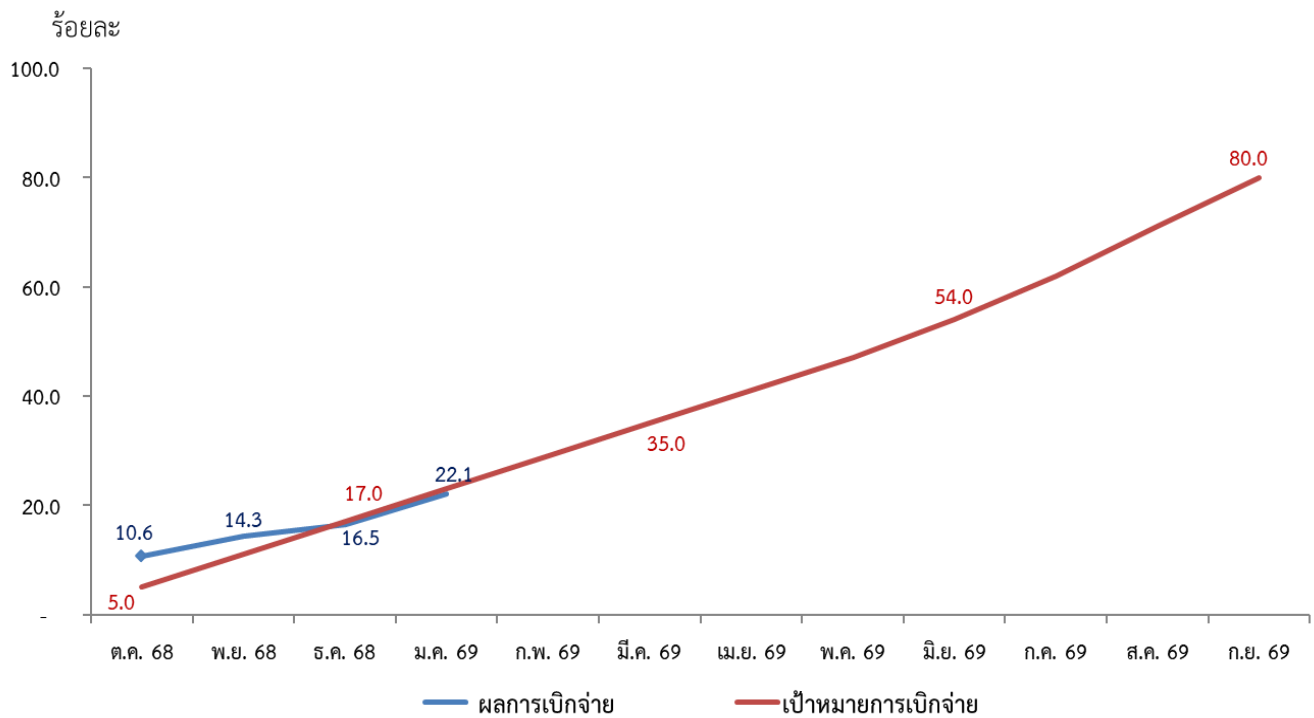
ที่มา : MIS จากระบบบริหารการเงินการคลังภาครัฐแบบอิเล็กทรอนิกส์ใหม่ (New GFMS Thai)

กราฟผลการเบิกจ่ายงบประมาณภาพรวม ประจำปีงบประมาณ พ.ศ. 2569 เทียบกับเป้าหมายการเบิกจ่าย  
 สะสมตั้งแต่ต้นปีงบประมาณจนถึงเดือนมกราคม 2569



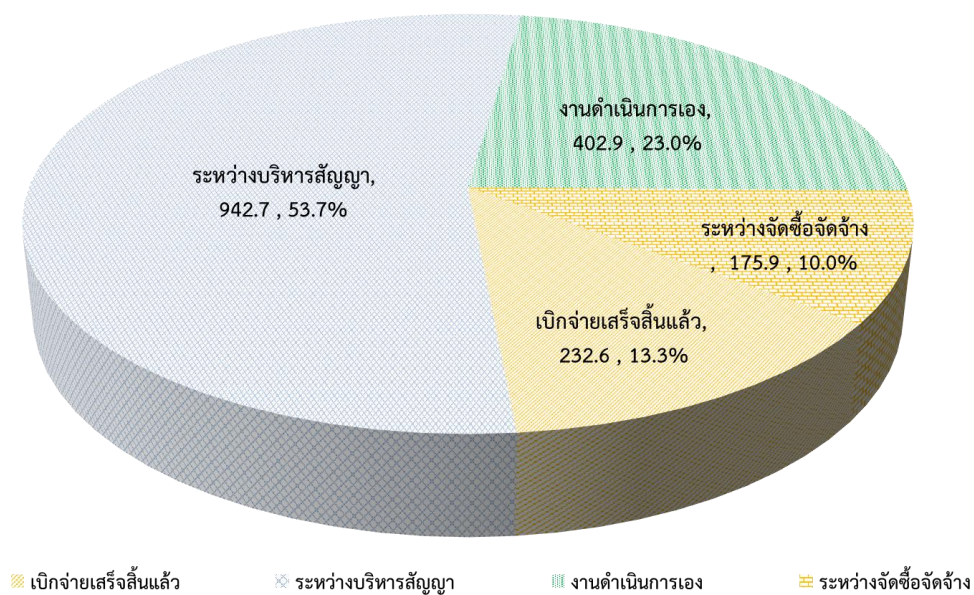
ที่มา : MIS จากระบบบริหารการเงินการคลังภาครัฐแบบอิเล็กทรอนิกส์ใหม่ (New GFMS Thai)

กราฟผลการเบิกจ่ายงบประมาณงบลงทุน ประจำปีงบประมาณ พ.ศ. 2569 เทียบกับเป้าหมายการเบิกจ่าย  
สะสมตั้งแต่ต้นปีงบประมาณจนถึงเดือนมกราคม 2569



ที่มา : MIS จากระบบบริหารการเงินการคลังภาครัฐแบบอิเล็กทรอนิกส์ใหม่ (New GFMS Thai)

ผลการดำเนินการจัดซื้อจัดจ้าง ใช้จ่ายลงทุน ปีงบประมาณ พ.ศ. 2569  
สะสมตั้งแต่ต้นปีงบประมาณจนถึงเดือนมกราคม 2569



ที่มา : MIS จากระบบบริหารการเงินการคลังภาครัฐแบบอิเล็กทรอนิกส์ใหม่ (New GFMS Thai)

ผลการเบิกจ่ายงบประมาณของหน่วยงานที่ได้รับงบประมาณจัดสรรตั้งแต่ 10 ถึง 100 ล้านบาท  
สะสมตั้งแต่ต้นปีงบประมาณจนถึงเดือนมกราคม 2569

หน่วย : ล้านบาท

ลำดับที่	หน่วยงาน	งบประมาณ ที่ได้รับจัดสรร	ก่องนี้	ร้อยละ การก่องนี้	ผลการ เบิกจ่ายจริง	ร้อยละ การเบิกจ่าย
1	สำนักงานเขตพื้นที่การศึกษามัธยมศึกษา	52.2	42.3	80.9	7.2	13.8
2	เทศบาลนครอ้อมน้อย	43.8	43.8	100.0	43.8	100.0
3	ตำรวจภูธรจังหวัดสมุทรสาคร	41.8	41.8	100.0	0.0	0.0
4	เทศบาลนครสมุทรสาคร	39.9	39.9	100.0	39.9	100.0
5	สำนักงานโยธาธิการและผังเมืองจังหวัดสมุทรสาคร	33.5	33.1	98.7	0.2	0.6
6	โรงพยาบาลกระทุ่มแบน	32.7	32.7	100.0	0.0	0.0
7	เทศบาลเมืองกระทุ่มแบน	28.3	14.4	50.8	14.4	50.8
8	สำนักงานศึกษาธิการจังหวัดสมุทรสาคร	26.2	0.5	1.9	0.2	0.8
9	องค์การบริหารส่วนจังหวัดสมุทรสาคร	23.5	23.5	100.0	23.5	100.0
10	มหาวิทยาลัยการกีฬาแห่งชาติ วิทยาเขตสมุทรสาคร	20.1	1.9	9.4	0.8	3.8
11	เทศบาลตำบลหลักห้า	19.3	17.8	92.5	9.8	51.1
12	โรงพยาบาลสมุทรสาคร	19.1	13.4	69.9	5.5	28.7
13	เทศบาลตำบลดอนไก่อี	17.5	5.0	28.2	5.0	28.2
14	เทศบาลตำบลท่าจีน	14.0	13.3	95.1	4.7	33.8
15	เทศบาลตำบลเกษตรพัฒนา	13.8	5.3	38.6	5.3	38.6
16	ศูนย์วิทยาศาสตร์เพื่อการศึกษาสมุทรสาคร	13.6	13.5	98.9	4.3	31.4
17	วิทยาลัยเทคนิคสมุทรสาคร	13.2	-	-	0.0	0.0
18	เทศบาลตำบลนาดี	12.8	6.1	47.8	6.1	47.8
19	เทศบาลเมืองคลองมะเดื่อ	11.6	11.6	100.0	11.6	100.0
	<b>รวม</b>	<b>477.2</b>	<b>359.9</b>	<b>75.4</b>	<b>182.4</b>	<b>38.2</b>
	<b>งบลงทุนที่ได้รับจัดสรรทั้งหมด</b>	<b>1,754.1</b>				
	<b>คิดเป็นร้อยละ</b>	<b>27.2</b>				

ที่มา : MIS จากระบบบริหารการเงินการคลังภาครัฐแบบอิเล็กทรอนิกส์ใหม่ (New GFMS Thai)

หน่วยงานที่มีรายจ่ายลงทุน วงเงินตั้งแต่ 10 ถึง 100 ล้านบาท จำนวน 19 หน่วยงาน รวมรายจ่ายลงทุน 477.2 ล้านบาท คิดเป็นร้อยละ 27.2 ของรายจ่ายลงทุนที่ได้รับจัดสรรทั้งหมด

ผลการเบิกจ่ายงบประมาณของหน่วยงานที่ได้รับงบประมาณจัดสรรตั้งแต่ 100 ล้านบาทขึ้นไป  
 สะสมตั้งแต่ต้นปีงบประมาณจนถึงเดือนมกราคม 2569

หน่วย : ล้านบาท

ลำดับที่	หน่วยงาน	งบประมาณ ที่ได้รับจัดสรร	ก่อนนี้	ร้อยละ การก่อนนี้	ผลการ เบิกจ่ายจริง	ร้อยละ การเบิกจ่าย
1	แขวงทางหลวงสมุทรสาคร	508.3	475.2	93.5	53.8	10.6
2	โครงการชลประทานสมุทรสาคร	322.4	101.0	31.3	56.0	17.4
3	งพัฒนาจังหวัดสมุทรสาคร	214.8	183.2	85.3	33.9	15.8
4	แขวงทางหลวงชนบทสมุทรสาคร	117.7	114.8	97.5	13.0	11.0
	รวม	1,163.2	874.2	75.2	156.7	13.5
	งบลงทุนที่ได้รับจัดสรรทั้งหมด	1,754.1				
	คิดเป็นร้อยละ	66.3				

ที่มา : MIS จากระบบบริหารการเงินการคลังภาครัฐแบบอิเล็กทรอนิกส์ใหม่ (New GFMS Thai)

หน่วยงานที่มีรายจ่ายลงทุน วงเงินตั้งแต่ 100 ล้านบาทขึ้นไป จำนวน 4 หน่วยงาน รวมรายจ่ายลงทุน 1,163.2 ล้านบาท คิดเป็นร้อยละ 66.3 ของรายจ่ายลงทุนที่ได้รับจัดสรรทั้งหมด

# เครื่องชี้ภาวะเศรษฐกิจการคลังจังหวัด (Economic and Fiscal) รายเดือน

## ตารางที่ 1 เครื่องชี้เศรษฐกิจ

เครื่องชี้เศรษฐกิจ	หน่วย	ปี 2568	ปี 2568						ปี 2569	
			Q1	Q2	Q3	Q4	พ.ย.	ธ.ค.	ม.ค.	YTD
<b>ดัชนีเศรษฐกิจจังหวัด</b>	<b>%yoy</b>	<b>2.8</b>	<b>3.9</b>	<b>5.6</b>	<b>1.6</b>	<b>0.4</b>	<b>1.5</b>	<b>0.8</b>	<b>1.8</b>	<b>1.8</b>
<b>เศรษฐกิจด้านอุปทาน (Supply Side)</b>										
<b>ดัชนีเศรษฐกิจจังหวัดด้านอุปทาน</b>	<b>%yoy</b>	<b>1.9</b>	<b>1.1</b>	<b>3.0</b>	<b>1.8</b>	<b>1.8</b>	<b>0.7</b>	<b>3.6</b>	<b>1.5</b>	<b>1.5</b>
<b>ดัชนีผลผลิตภาคเกษตรกรรม (โครงสร้างสัดส่วน 2.4 %)</b>	<b>%yoy</b>	<b>-6.3</b>	<b>4.2</b>	<b>5.4</b>	<b>-15.5</b>	<b>-11.7</b>	<b>-5.5</b>	<b>-20.9</b>	<b>-34.2</b>	<b>-34.2</b>
ปริมาณผลผลิต : ถั่วเขียว	ข้อ	220,248,856.1	53,549,954.8	52,795,432.6	55,347,884.6	58,555,584.2	19,057,144.6	19,438,287.5	15,683,700.0	15,683,700.0
	%yoy	-1.4	-6.1	-3.7	0.1	4.2	2.1	6.3	-11.6	-11.6
ราคาผลผลิต : ถั่วเขียว	บาท/ข้อ	3.4	2.0	4.8	3.6	3.1	4.0	4.0	3.0	3.0
	%yoy	21.7	20.3	24.8	-1.3	57.2	100.0	100.0	50.0	50.0
ปริมาณผลผลิต : มะพร้าวอ่อน	ผล	203,458,000.0	47,114,500.0	36,503,700.0	56,719,000.0	63,120,800.0	22,042,900.0	19,352,900.0	25,108,000.0	25,108,000.0
	%yoy	3.2	13.8	23.5	-7.6	-2.5	0.8	-0.8	36.0	36.0
ราคาผลผลิต : มะพร้าวอ่อน	บาท/ผล	9.6	22.8	13.3	2.7	3.9	2.0	7.0	3.0	3.0
	%yoy	-42.4	42.3	-58.2	-85.0	-57.5	-66.7	-50.0	-90.0	-90.0
ปริมาณผลผลิต : กุ้งขาวแวนนาไม	กก.	62,550,000.0	13,065,000.0	16,914,000.0	16,404,000.0	16,167,000.0	5,190,000.0	5,100,000.0	3,996,000.0	3,996,000.0
	%yoy	-1.8	-2.3	-4.0	-2.1	1.4	-3.0	2.3	11.2	11.2
ราคาผลผลิต : กุ้งขาวแวนนาไม	บาท/กก.	148.1	166.0	137.5	143.1	149.9	147.0	162.0	165.0	165.0
	%yoy	6.2	22.3	8.0	3.3	-4.7	-9.3	3.2	-2.4	-2.4
ปริมาณผลผลิต : สัตว์น้ำแปปลาทะเล	กก.	15,214,302.7	3,266,872.0	3,038,019.0	2,743,949.0	6,165,462.7	1,846,599.2	1,572,536.5	564,868.1	564,868.1
	%yoy	-9.4	5.9	8.0	-23.4	-15.7	-7.5	-28.6	-57.8	-57.8
ราคาผลผลิต : สัตว์น้ำแปปลาทะเล (ถ่วงน้ำหนัก)	บาท/กก.	19.0	20.1	20.5	17.0	18.6	18.3	22.2	17.0	17.0
	%yoy	1.9	-12.9	-5.8	-8.4	18.8	31.4	14.1	-4.1	-4.1
<b>ดัชนีผลผลิตภาคอุตสาหกรรม (โครงสร้างสัดส่วน 68.6%)</b>	<b>%yoy</b>	<b>2.3</b>	<b>2.0</b>	<b>2.6</b>	<b>2.1</b>	<b>2.4</b>	<b>1.9</b>	<b>3.1</b>	<b>2.1</b>	<b>2.1</b>
จำนวนโรงงานอุตสาหกรรม (สะสม)	โรง	6,645	6,543	6,596	6,593	6,645	6,621	6,645	6,656	6,656
	%yoy	2.0	1.3	1.4	1.2	2.0	1.7	2.0	1.7	1.7
จำนวนทุนจดทะเบียนของอุตสาหกรรม (สะสม)	ล้านบาท	375,464.4	360,331.8	373,392.3	373,689.8	375,464.4	374,497.7	375,464.4	368,803.2	368,803.2
	%yoy	4.5	2.6	5.7	4.9	4.5	4.3	4.5	2.4	2.4
ปริมาณการใช้ไฟฟ้าภาคอุตสาหกรรม	ล้านกิโลวัตต์ชั่วโมง	7,320.3	1,780.9	1,836.8	1,869.9	1,832.7	611.3	587.6	578.1	578.1
	%yoy	-1.2	-1.9	-1.5	-1.3	-0.2	-2.2	2.1	2.3	2.3
<b>ดัชนีผลผลิตภาคบริการ (โครงสร้างสัดส่วน 29.0%)</b>	<b>%yoy</b>	<b>1.3</b>	<b>-1.2</b>	<b>3.9</b>	<b>1.7</b>	<b>1.1</b>	<b>-1.9</b>	<b>6.3</b>	<b>1.3</b>	<b>1.3</b>
ภาษีผู้ประกอบการด้านการท่องเที่ยว	ล้านบาท	53.1	12.1	15.9	13.4	11.6	4.00	3.58	4.01	4.0
	%yoy	-3.0	-21.9	-0.6	9.5	6.0	14.7	-2.7	14.6	14.6
ยอดขายผู้ประกอบการขายส่งขายปลีก	ล้านบาท	698,145.1	173,714.1	170,756.3	174,442.4	179,232.2	58,322.20	62,299.92	57,704.39	57,704.4
	%yoy	1.5	-0.5	4.0	1.5	0.9	-2.2	6.5	1.0	1.0
<b>เศรษฐกิจด้านอุปสงค์ (Demand Side)</b>										
<b>ดัชนีเศรษฐกิจจังหวัดด้านอุปสงค์</b>	<b>%yoy</b>	<b>4.7</b>	<b>10.3</b>	<b>11.5</b>	<b>1.2</b>	<b>-2.2</b>	<b>3.1</b>	<b>-4.8</b>	<b>2.4</b>	<b>2.4</b>
<b>ดัชนีการบริโภคภาคเอกชน</b>	<b>%yoy</b>	<b>5.5</b>	<b>3.5</b>	<b>7.1</b>	<b>8.5</b>	<b>3.0</b>	<b>5.2</b>	<b>5.1</b>	<b>4.4</b>	<b>4.4</b>
ภาษีมูลค่าเพิ่มที่จัดเก็บได้	ล้านบาท	10,224.4	2,449.4	2,578.7	2,529.1	2,667.3	872.7	916.0	917.2	917.2
	%yoy	5.7	3.8	7.4	8.8	3.1	5.4	5.1	4.3	4.3
จำนวนรถยนต์นั่งจดทะเบียนใหม่	คัน	401.0	96.0	106.0	109.0	90.0	27.0	32.0	48.0	48.0
	%yoy	-23.0	-23.2	-21.5	-31.4	-11.8	-38.6	18.5	50.0	50.0
จำนวนรถจักรยานยนต์จดทะเบียนใหม่	คัน	20,911.0	5,125.0	5,379.0	5,286.0	5,121.0	1,523.0	1,807.0	1,926.0	1,926.0
	%yoy	-14.6	-20.8	-19.8	-12.2	-3.1	-11.8	11.4	15.9	15.9
<b>ดัชนีการลงทุนภาคเอกชน</b>	<b>%yoy</b>	<b>-2.6</b>	<b>-3.7</b>	<b>-2.8</b>	<b>-2.2</b>	<b>-1.5</b>	<b>-1.5</b>	<b>-0.9</b>	<b>-1.4</b>	<b>-1.4</b>
พื้นที่ได้รับอนุญาตก่อสร้างทั้งหมด	ตารางเมตร	2,005,459.0	424,532.0	546,974.0	431,547.0	602,406.0	194,244.0	247,567.0	145,457.0	145,457.0
	%yoy	1.7	-2.7	29.9	-4.4	-9.2	17.6	-23.4	36.2	36.2
จำนวนรถยนต์พาณิชย์ที่จดทะเบียนใหม่	คัน	353.0	59.0	75.0	81.0	138.0	51.0	41.0	30.0	30.0
	%yoy	-54.0	-67.9	-55.1	-60.1	-35.2	-40.0	-14.6	25.0	25.0

เครื่องใช้เศรษฐกิจ	หน่วย	ปี 2568	ปี 2568					ปี 2569			
			Q1	Q2	Q3	Q4	พ.ย.	ธ.ค.	ม.ค.	YTD	
สินเชื่อสำหรับการลงทุน(สะสม) <sup>1</sup>	ล้านบาท	104,330.6	102,685.5	102,716.1	103,603.7	104,330.6	103,362.2	104,330.6	101,276.7	101,276.7	
	%yoy	-0.9	-3.6	-2.5	-1.8	-0.9	-1.5	-0.9	-1.4	-1.4	
<b>ดัชนีการใช้จ่ายภาครัฐ<sup>2</sup></b>	<b>%yoy</b>	<b>10.3</b>	<b>36.1</b>	<b>33.0</b>	<b>-2.7</b>	<b>-7.4</b>	<b>4.6</b>	<b>-17.4</b>	<b>3.3</b>	<b>3.3</b>	
รายจ่ายประจำ	ล้านบาท	13,342.4	3,223.0	3,276.7	3,280.1	3,562.6	1,077.4	1,012.9	966.4	966.4	
	%yoy	12.9	24.3	26.6	13.3	-4.7	3.8	-6.5	-3.2	-3.2	
รายจ่ายลงทุน	ล้านบาท	2,771.2	504.6	614.9	962.7	688.9	267.4	180.7	162.2	162.2	
	%yoy	6.2	152.1	78.7	-22.0	-17.1	0.1	-42.4	15.2	15.2	
การเบิกจ่ายรายจ่ายประจำ ของส่วนราชการ	ล้านบาท	10,723.1	2,579.2	2,604.0	2,524.8	3,015.1	871.1	820.1	818.3	818.3	
	%yoy	8.4	18.6	16.3	3.4	-0.7	10.0	3.0	8.0	8.0	
การเบิกจ่ายรายจ่ายลงทุน ของส่วนราชการ	ล้านบาท	1,670.7	363.9	459.9	359.5	487.4	194.8	97.8	140.4	140.4	
	%yoy	0.2	312.2	105.1	-49.4	-24.3	7.8	-62.2	49.3	49.3	
การเบิกจ่ายรายจ่ายประจำ ของ อปท.	ล้านบาท	2,619.3	643.8	672.7	755.3	547.5	206.3	192.8	148.2	148.2	
	%yoy	36.3	54.5	92.9	66.3	-22.1	-16.1	-32.8	-38.5	-38.5	
การเบิกจ่ายรายจ่ายลงทุน ของ อปท.	ล้านบาท	1,100.5	140.7	155.0	603.2	201.5	72.6	82.9	21.8	21.8	
	%yoy	16.8	25.8	29.2	15.3	7.6	-16.1	51.3	-53.3	-53.3	
<b>ด้านรายได้ (Income)</b>											
<b>ดัชนีรายได้เกษตรกร</b>	<b>%yoy</b>	<b>-8.7</b>	<b>-4.8</b>	<b>-0.8</b>	<b>-23.3</b>	<b>4.4</b>	<b>21.4</b>	<b>-9.4</b>	<b>-38.3</b>	<b>-38.3</b>	
ดัชนีผลผลิตภาคเกษตรกรรม	2548=100	51.1	44.6	43.4	43.1	73.3	67.9	59.8	33.3	33.3	
	%yoy	-6.3	4.2	5.4	-15.5	-11.7	-5.5	-20.9	-34.2	-34.2	
ดัชนีราคาผลผลิตภาคเกษตรกรรม	2548=100	82.0	86.8	87.9	73.0	80.4	78.4	93.6	73.3	73.3	
	%yoy	-2.6	-8.7	-5.9	-9.3	18.3	28.5	14.5	-6.2	-6.2	
<b>ด้านการเงิน</b>											
ปริมาณเงินฝากกรม	ล้านบาท	279,376.6	276,359.6	272,886.0	273,633.2	279,376.6	276,300.5	279,376.6	278,659.6	278,659.6	
	%yoy	2.1	3.0	1.5	1.2	2.1	2.2	2.1	0.8	0.8	
ปริมาณสินเชื่อรวม	ล้านบาท	149,043.7	146,693.5	146,737.3	148,005.3	149,043.7	147,660.2	149,043.7	144,681.0	144,681.0	
	%yoy	-0.9	-3.6	-2.5	-1.8	-0.9	-1.5	-0.9	-1.4	-1.4	
<b>ด้านเสถียรภาพเศรษฐกิจ (Stability)</b>											
<b>ด้านระดับราคา</b>											
ดัชนีราคาผู้บริโภคทั่วไป		100.2	100.6	100.2	99.9	100.0	100.1	100.1	99.7	99.7	
	%yoy	-0.3	1.0	-0.5	-0.9	-0.7	-0.5	-0.6	-1.3	-1.3	
(อัตราเงินเฟ้อทั่วไป)	2562=100	108.1	108.6	108.1	107.8	107.9	108.0	108.0	107.6	107.6	
	%yoy	-0.3	1.0	-0.5	-0.9	-0.7	-0.5	-0.6	-1.3	-1.3	
หมวดอาหารและเครื่องดื่ม	2562=100	101.0	100.9	101.4	100.3	101.3	101.5	101.7	101.1	101.1	
	%yoy	0.2	1.2	0.3	-0.8	0.0	0.4	0.5	-0.1	-0.1	
หมวดอื่นที่ไม่ใช่อาหารและเครื่องดื่ม	2562=100	99.6	100.4	99.4	99.4	99.0	99.0	98.9	98.7	98.7	
	%yoy	-0.5	0.8	-0.9	-0.9	-1.2	-1.1	-1.4	-2.0	-1.99	
ดัชนีราคาผู้บริโภคพื้นฐาน		101.0	100.9	101.0	101.2	101.1	101.10	101.00	101.30	101.3	
(อัตราเงินเฟ้อพื้นฐาน)	%yoy	0.9	0.9	0.9	1.1	0.6	0.7	0.3	0.3	0.30	
ดัชนีราคาผู้ผลิตรวม		107.0	108.5	107.1	105.9	106.8	106.91	106.52	106.50	106.5	
(อัตราการเปลี่ยนแปลง)	%yoy	-2.3	-0.4	-3.6	-3.4	-1.6	-1.6	-1.8	-1.9	-1.9	
<b>ด้านการจ้างงาน</b>											
จำนวนผู้ประกันตนในระบบประกันสังคม (สะสม)	คน	491,132.0	488,992.0	495,601.0	494,006.0	491,132.0	492,201.0	491,132.0	487,114.0	487,114.0	
	%yoy	-0.1	2.6	2.5	0.4	-0.1	0.0	-0.1	-0.4	-0.4	
อัตราการว่างงาน	ร้อยละ	0.7	1.1	0.3	0.8	0.4	0.38	0.38	2.12	2.1	
	%yoy	92.8	191.9	-2.1	84.7	91.5	91.5	91.5	91.5	91.5	
อัตราค่าจ้างขั้นต่ำ	บาท/วัน	372.0	372.0	372.0	372.0	372.0	372.0	372.0	372.0	372.0	
	%yoy	2.5	2.5	2.5	2.5	2.5	2.5	2.5	0.0	0.0	
การจ้างงาน (Employment)	คน	796,588.8	794,659.0	809,257.0	791,210.0	791,229.0	791,229.0	791,229.0	788,611.6	788,611.6	
	%yoy	-0.8	-0.5	0.7	-1.5	-1.7	-1.7	-1.7	-0.8	-0.8	

หมายเหตุ : 1/สินเชื่อสำหรับการลงทุน คำนวณจาก 30% ของสินเชื่อธนาคารพาณิชย์ ออ.ธ.ส. และธนาคารออมสิน 2/รวมรายจ่ายขององค์กรปกครองส่วนท้องถิ่น ซึ่งคำนวณดัชนีแยกคานน้ำหนักของแต่ละประเภท

E/- ข้อมูลประมาณการ

ตารางที่ 2 เครื่องชี้การคลัง

เครื่องชี้การคลัง	หน่วย	ปีงบประมาณ		ปีงบประมาณ			
		พ.ศ. 2568 (FY)		พ.ศ. 2569			
		FY 2568	Q1/FY69	พ.ย.	ธ.ค.	ม.ค.	YTD69
รายได้จัดเก็บ	ล้านบาท	8,826.1	6,773.1	2,095.8	2,448.4	2,430.9	9,204.0
	%yoy	-72.5	6.5	2.0	6.1	-1.4	4.3
สรรพากรพื้นที่สมุทรสาคร	ล้านบาท	6,500.3	4,845.9	1,513.1	1,802.1	1,764.9	6,610.9
	%yoy	-73.0	2.1	6.8	6.7	0.5	1.7
สรรพสามิตพื้นที่สมุทรสาคร	ล้านบาท	2,254.8	1,892.8	572.0	634.0	647.5	2,540.3
	%yoy	-71.4	21.2	-8.4	6.4	-6.6	12.7
ธนาภิบาลพื้นที่สมุทรสาคร	ล้านบาท	4.0	3.1	1.3	1.3	3.2	6.2
	%yoy	-71.4	26.7	140.1	8.1	97.5	54.8
ส่วนราชการอื่น	ล้านบาท	66.9	31.3	9.3	11.0	15.3	46.6
	%yoy	-58.8	-40.5	-31.1	-46.1	6.6	-30.4
รายได้นำส่งคลัง	ล้านบาท	8,821.1	6,770.3	2,098.4	2,446.3	2,427.6	9,197.9
	%yoy	-72.5	6.5	2.0	6.2	-1.6	4.3
รายจ่ายรวม	ล้านบาท	1,923.4	1,449.9	398.0	242.5	287.2	1,737.1
	%yoy	-40.2	-15.5	22.0	-40.7	38.3	-9.7
ดุลเงินงบประมาณ	ล้านบาท	6,897.8	5,320.4	1,700.4	2,203.9	2,140.4	7,460.8

คำนิยาม ตัวแปรในรายงานภาวะเศรษฐกิจการคลังจังหวัดสมุทรสาคร

อุปทาน (Supply)	ปริมาณสินค้าและบริการที่ผู้ขายหรือผู้ผลิตยินดีขายหรือผลิต โดยด้านอุปทาน (Supply Side) ของจังหวัดคำนวณจากเครื่องชี้ภาคอุตสาหกรรม ภาคเกษตรกรรม และภาคบริการ
อุปสงค์ (Demand)	ความต้องการและความสามารถในการซื้อสินค้าและบริการ โดยด้านอุปสงค์ (Demand Side) ของจังหวัดคำนวณจากเครื่องชี้ด้านการบริโภคภาคเอกชน ด้านการลงทุนภาคเอกชน และด้านการใช้จ่ายภาครัฐ
%yoy	อัตราการเปลี่ยนแปลงเทียบกับช่วงเดียวกันของปีก่อน
YTD (Year to date)	เป็นข้อมูลสะสมตั้งแต่ต้นปีปฏิทิน หรือ ปีงบประมาณ ถึงเดือนปัจจุบัน ในตารางเครื่องชี้เศรษฐกิจคำนวณตามปีปฏิทิน ตั้งแต่เดือนมกราคม ถึงเดือนปัจจุบันในตารางเครื่องชี้การคลังคำนวณตามปีงบประมาณ ตั้งแต่เดือนตุลาคม ถึงเดือนปัจจุบัน
FY (Fiscal Year)	ปีงบประมาณ (1 ต.ค. ของปีที่แล้ว – 30 ก.ย. ของปีถัดไป)
Employment	การจ้างงานภายในจังหวัด
Inflation Rate	อัตราเงินเฟ้อ

## แหล่งที่มาและน้ำหนักเพื่อใช้คำนวณในแบบจำลองเศรษฐกิจจังหวัดสมุทรสาคร

เครื่องชี้เศรษฐกิจรายเดือน	แหล่งข้อมูล	น้ำหนัก คำนวณดัชนี
<b>ดัชนีผลผลิตภาคเกษตรกรรม</b>		
กล้วยไม้	สำนักงานเกษตรและสหกรณ์จังหวัดสมุทรสาคร	0.0605
มะพร้าวอ่อน	สำนักงานเกษตรและสหกรณ์จังหวัดสมุทรสาคร	0.0154
กุ้งขาวแวนนาไม	สำนักงานเกษตรและสหกรณ์จังหวัดสมุทรสาคร	0.0784
ปริมาณสัตว์น้ำแปปลาทะเลสมุทรสาคร	สำนักงานติดตามและประเมินผล องค์การสะพานปลา	0.8457
<b>ดัชนีผลผลิตภาคอุตสาหกรรม</b>		
ปริมาณการใช้ไฟฟ้าด้านอุตสาหกรรม	สำนักงานการไฟฟ้าส่วนภูมิภาคจังหวัดสมุทรสาคร	0.2264
ทุนจดทะเบียนอุตสาหกรรม (stock)	สำนักงานอุตสาหกรรมจังหวัดสมุทรสาคร	0.3816
จำนวนโรงงานอุตสาหกรรม (stock)	สำนักงานอุตสาหกรรมจังหวัดสมุทรสาคร	0.3920
<b>ดัชนีผลผลิตภาคบริการ</b>		
ยอดขายผู้ประกอบการขายส่งขายปลีก	สรรพากรพื้นที่สมุทรสาคร 1 และ 2	0.9224
ภาษีผู้ประกอบการด้านการท่องเที่ยว	สรรพากรพื้นที่สมุทรสาคร 1 และ 2	0.0776
<b>ดัชนีการบริโภคภาคเอกชน</b>		
ภาษีมูลค่าเพิ่ม	สรรพากรพื้นที่สมุทรสาคร 1 และ 2	0.9854
รถยนต์จดทะเบียนใหม่	สำนักงานขนส่งจังหวัดสมุทรสาคร	0.0044
รถจักรยานยนต์จดทะเบียนใหม่	สำนักงานขนส่งจังหวัดสมุทรสาคร	0.0101
<b>ดัชนีการลงทุนภาคเอกชน</b>		
พื้นที่อนุญาตก่อสร้างใหม่	สำนักงานสถิติจังหวัดสมุทรสาคร	0.0003
จำนวนรถยนต์เพื่อการพาณิชย์จดทะเบียนใหม่	สำนักงานขนส่งจังหวัดสมุทรสาคร	0.0010
ปริมาณสินเชื่อเพื่อการลงทุน (stock)	30% ของสินเชื่อธนาคารพาณิชย์ ธอส. ธ.ก.ส. และออมสิน	0.9987
<b>ดัชนีการใช้จ่ายภาครัฐ</b>		
รายจ่ายประจำของส่วนราชการ	สำนักงานคลังจังหวัดสมุทรสาคร	0.5818
รายจ่ายประจำของส่วนราชการ	สำนักงานคลังจังหวัดสมุทรสาคร	0.1575
รายจ่ายประจำขององค์กรปกครองส่วนท้องถิ่น	สำนักงานคลังจังหวัดสมุทรสาคร	0.1742
รายจ่ายลงทุนขององค์กรปกครองส่วนท้องถิ่น	สำนักงานคลังจังหวัดสมุทรสาคร	0.0766

### ติดต่อสอบถาม

กลุ่มงานนโยบายและเศรษฐกิจจังหวัด

โทรศัพท์ 0 3441 1504 ต่อ 26032 E-mail : [smk@cgd.go.th](mailto:smk@cgd.go.th) เว็บไซต์ <http://cgd.go.th/cs/smk>