



ฉบับที่ 05/2568

รายงานภาวะเศรษฐกิจการคลังจังหวัดสมุทรสาคร ประจำเดือนพฤษภาคม 2568

“เครื่องชี้เศรษฐกิจจังหวัดในเดือนพฤษภาคม 2568 บ่งชี้ เศรษฐกิจโดยรวมชะลอลงจากเดือนก่อน ผลจากเครื่องชี้เศรษฐกิจจังหวัดด้านอุปทานชะลอลงจากเดือนก่อน ตามการชะลอลงของภาคอุตสาหกรรม ขณะที่ภาคบริการปรับตัวดีขึ้นเล็กน้อยจากที่หดตัวในเดือนก่อน ส่วนภาคเกษตรกรรมขยายตัวต่อเนื่องจากเดือนก่อน ด้านอุปสงค์ชะลอลงจากเดือนก่อน ตามการชะลอลงของการใช้จ่ายภาครัฐและการหดตัวต่อเนื่องของการลงทุนภาคเอกชน ขณะที่การบริโภคภาคเอกชนขยายตัวจากเดือนก่อน สำหรับด้านเสถียรภาพเศรษฐกิจจังหวัดอัตราเงินเฟ้อขยายตัวในระดับเดียวกับเดือนก่อน และการจ้างงานหดตัวเท่ากับเดือนก่อนหน้า”

เศรษฐกิจด้านอุปทาน (การผลิต) ในเดือนพฤษภาคม 2568 พบว่า ขยายตัวเมื่อเทียบกับเดือนเดียวกันของปีก่อน ชะลอลงจากเดือนก่อน สะท้อนจากดัชนีผลผลิตภาคอุตสาหกรรมขยายตัวร้อยละ 2.5 เมื่อเทียบกับเดือนเดียวกันของปีก่อน ชะลอลงเล็กน้อยจากเดือนก่อนที่ขยายตัวร้อยละ 2.8 ตามการชะลอลงของจำนวนโรงงานอุตสาหกรรม และการหดตัวของปริมาณการใช้ไฟฟ้าภาคอุตสาหกรรม ผลจากการชะลอลงของกำลังซื้อภายในประเทศและการชะลอลงของคำสั่งซื้อจากต่างประเทศ เนื่องจากปัจจัยด้านการแข่งขันด้านราคาและต้นทุนการผลิตที่สูงกว่าประเทศที่ส่งออกสินค้าประเภทเดียวกัน รวมถึงมาตรการกีดกันทางภาษีของประเทศคู่ค้าที่สำคัญ ขณะที่ดัชนีผลผลิตภาคบริการขยายตัวร้อยละ 0.1 เมื่อเทียบกับเดือนเดียวกันของปีก่อน ปรับตัวดีขึ้นจากเดือนก่อนที่หดตัวร้อยละ -0.5 ตามการขยายตัวของภาษีผู้ประกอบการด้านการท่องเที่ยว จากการขยายตัวของภาษีผู้ประกอบการร้านอาหารและภาษีผู้ประกอบการด้านที่พักจากการจัดกิจกรรมส่งเสริมการขายเพื่อกระตุ้นยอดขายให้ประชาชนออกมาใช้บริการเพิ่มขึ้น รวมถึงการเพิ่มขึ้นของยอดขายผู้ประกอบการขายส่งขายปลีก เนื่องจากประชาชนมีการออกมาใช้จ่ายสำหรับสินค้าที่จำเป็นสำหรับบุตรหลานในช่วงเปิดภาคเรียน และดัชนีผลผลิตภาคเกษตรกรรมขยายตัวร้อยละ 16.6 เมื่อเทียบกับเดือนเดียวกันของปีก่อน ขยายตัวต่อเนื่องจากเดือนก่อนที่ขยายตัวร้อยละ 15.1 ตามการเพิ่มขึ้นของปริมาณผลผลิตสัตว์น้ำแปปลาทะเล ปริมาณผลผลิตมะพร้าวอ่อน และปริมาณผลผลิตกุ้งขาวแวนนาไม เนื่องจากความสมบูรณ์ของทรัพยากรทางทะเล ความสมบูรณ์ของต้นจากสภาพอากาศที่เอื้ออำนวยในช่วงปลายปีที่ผ่านมา การบริหารจัดการระบบการเลี้ยงที่ดีขึ้น รวมถึงความต้องการของตลาดที่ยังคงมีอยู่อย่างต่อเนื่อง ส่งผลให้มีปริมาณผลผลิตออกสู่ตลาดเพิ่มขึ้น

เครื่องชี้เศรษฐกิจด้านอุปทาน (Supply Side) (สัดส่วนต่อ GPP)	ปี 2567	ปี 2568				
		Q1	มี.ค.	เม.ย.	พ.ค.	YTD
ดัชนีผลผลิตภาคเกษตรกรรม (%yoy) (โครงสร้างสัดส่วน 2.4%)	-32.7	4.2	-2.9	15.1	16.6	8.7
ดัชนีผลผลิตภาคอุตสาหกรรม (%yoy) (โครงสร้างสัดส่วน 68.6%)	4.3	2.0	2.6	2.8	2.5	2.2
ดัชนีผลผลิตภาคบริการ (%yoy) (โครงสร้างสัดส่วน 29.0%)	2.6	-1.2	-2.7	-0.5	0.1	-0.8

หมายเหตุ : มีการปรับพื้นฐานการคำนวณจากปี 2548 เป็น 2560 ตามหนังสือกองการเงินการคลังภาครัฐ กรมบัญชีกลาง ที่ กค 0403.4/130 ลงวันที่ 27 ธันวาคม 2565

เศรษฐกิจด้านอุปสงค์ (การใช้จ่าย) ในเดือนพฤษภาคม 2568 พบว่า ขยายตัวเมื่อเทียบกับเดือนเดียวกันของปีก่อน ชะลอตัวจากเดือนก่อน สะท้อนได้จาก**ดัชนีการใช้จ่ายภาครัฐ**ขยายตัวร้อยละ 9.3 เมื่อเทียบกับเดือนเดียวกันของปีก่อน ชะลอตัวจากเดือนก่อนที่ขยายตัวร้อยละ 50.6 ตามการลดลงของการเบิกจ่ายรายจ่ายประจำของส่วนราชการ เนื่องจากองค์กรปกครองส่วนท้องถิ่นที่เป็นหน่วยรับงบประมาณในระบบ New GFMS Thai เร่งเบิกจ่ายงบประมาณประเภทเงินอุดหนุนทั่วไปเพื่อนำไปใช้จ่ายในภารกิจต่าง ๆ ช่วงไตรมาสที่ 3 ของปีงบประมาณในเดือนก่อน และการลดลงของการเบิกจ่ายรายจ่ายประจำและรายจ่ายลงทุนขององค์กรปกครองส่วนท้องถิ่น จากความล่าช้าในการดำเนินการจัดซื้อจัดจ้างและข้อจำกัดด้านเงินรายได้ที่จะนำมาดำเนินโครงการ เนื่องจากองค์กรปกครองส่วนท้องถิ่นหลายแห่งมีการขยายระยะเวลาการจัดเก็บรายได้ภาษีที่ดินและสิ่งปลูกสร้างไปเป็นช่วงเดือนกรกฎาคม - กันยายน ขณะที่**ดัชนีการบริโภคภาคเอกชน**ขยายตัวร้อยละ 17.2 เมื่อเทียบกับเดือนเดียวกันของปีก่อน ขยายตัวในอัตราเร่งจากที่ขยายตัวร้อยละ 4.0 ตามการขยายตัวของภาษีมูลค่าเพิ่มที่จัดเก็บได้สอดคล้องกับการเพิ่มขึ้นของยอดขายผู้ประกอบการขายส่งขายปลีกในภาคบริการ รวมถึงการเพิ่มขึ้นของจำนวนรถยนต์นั่งจดทะเบียนใหม่และจำนวนรถจักรยานยนต์จดทะเบียนใหม่ สำหรับ**ดัชนีการลงทุนภาคเอกชน**หดตัวร้อยละ -3.1 เมื่อเทียบกับเดือนเดียวกันของปีก่อน หดตัวใกล้เคียงกับเดือนก่อนที่หดตัวร้อยละ -3.0 ตามการหดตัวของสินเชื่อเพื่อการลงทุน เป็นสำคัญเนื่องจากสถาบันการเงินยังคงระมัดระวังการปล่อยสินเชื่อเพื่อควบคุมความเสี่ยงของการเกิดหนี้ที่ไม่ก่อให้เกิดรายได้ (NPL)

เครื่องชี้เศรษฐกิจด้านอุปสงค์ (Demand Side)	ปี 2567	ปี 2568				
		Q1	มี.ค.	เม.ย.	พ.ค.	YTD
ดัชนีการบริโภคภาคเอกชน (%yoy)	10.9	3.5	3.7	4.0	17.2	6.2
ดัชนีการลงทุนภาคเอกชน (%yoy)	0.2	-3.7	-3.9	-3.0	-3.1	-3.5
ดัชนีการใช้จ่ายภาครัฐ ² (%yoy)	27.8	31.6	43.4	50.6	9.3	29.9

หมายเหตุ : 1/รวมรายจ่ายขององค์กรปกครองส่วนท้องถิ่น ซึ่งคำนวณดัชนีแยกตามน้ำหนักของแต่ละประเภท

2/มีการปรับปีฐานการคำนวณจากปี 2548 เป็น 2560 ตามหนังสือกองการเงินการคลังภาครัฐ กรมบัญชีกลาง ที่ กค 0403.4/130 ลงวันที่ 27 ธันวาคม 2565

ด้านรายได้เกษตรกรในเดือนพฤษภาคม 2568 พบว่า รายได้เกษตรกรในเดือนนี้ขยายตัวร้อยละ 14.2 เมื่อเทียบกับเดือนเดียวกันของปีก่อน ขยายตัวต่อเนื่องจากเดือนก่อนที่ขยายตัวร้อยละ 8.4 ตามการขยายตัวของปริมาณผลผลิตภาคเกษตรกรรมในภาพรวม ขณะที่ราคาผลผลิตภาคเกษตรกรรมในภาพรวมยังคงหดตัวแต่ปรับตัวดีขึ้นจากเดือนก่อนเนื่องจากความต้องการบริโภค รวมถึงความต้องการวัตถุดิบสำหรับร้านอาหารยังคงมีอยู่อย่างต่อเนื่อง

ด้านการเงินในเดือนพฤษภาคม 2568 พบว่า สภาพคล่องในระบบสถาบันการเงินในภาพรวมอยู่ในระดับใกล้เคียงกับเดือนก่อน พิจารณาจาก**ปริมาณสินเชื่อรวม**หดตัวร้อยละ -3.0 เมื่อเทียบกับเดือนเดียวกันของปีก่อน หดตัวในระดับเดียวกับเดือนก่อนที่หดตัวร้อยละ -3.0 เป็นผลจากการลดลงของปริมาณสินเชื่อธนาคารพาณิชย์ และการหดตัวของธนาคารเพื่อการเกษตรและสหกรณ์การเกษตร จากความเข้มงวดในการปล่อยสินเชื่อของสถาบันการเงินเพื่อควบคุมความเสี่ยงของการเกิดหนี้ที่ไม่ก่อให้เกิดรายได้ (NPL) ขณะที่**ปริมาณเงินฝากรวม**ขยายตัวร้อยละ 3.7 เมื่อเทียบกับเดือนเดียวกันของปีก่อน ขยายตัวต่อเนื่องจากเดือนก่อนที่ขยายตัวร้อยละ 1.5 ตามการขยายตัวของปริมาณเงินฝากของธนาคารออมสินและธนาคารเพื่อการเกษตรและสหกรณ์การเกษตร โดยเป็นผลจากการออกผลิตภัณฑ์สลากออมทรัพย์ประเภทต่าง ๆ ที่ให้ผลตอบแทนสูงจากการลุ้นรางวัล ูงใจให้ประชาชนทำธุรกรรมซื้อสลากออมทรัพย์เพิ่มขึ้น

เครื่องชี้ด้านรายได้เกษตรกร และด้านการเงิน	ปี 2567	ปี 2568				
		Q1	มี.ค.	เม.ย.	พ.ค.	YTD
ดัชนีรายได้เกษตรกร (%yoy)	-14.7	-4.8	-12.3	8.4	14.2	1.3
ปริมาณเงินฝากรวม (%yoy)	2.8	4.5	4.5	1.5	3.7	3.7
ปริมาณสินเชื่อรวม (%yoy)	-0.9	-3.9	-3.9	-3.0	-3.0	-3.0

หมายเหตุ : มีการปรับปีฐานการคำนวณจากปี 2548 เป็น 2560 ตามหนังสือกองการเงินการคลังภาครัฐ กรมบัญชีกลาง ที่ กค 0403.4/130 ลงวันที่ 27 ธันวาคม 2565

เสถียรภาพเศรษฐกิจในเดือนพฤษภาคม 2568 พบว่า อัตราเงินเฟ้อทั่วไปของจังหวัดขยายตัวร้อยละ 1.2 เมื่อเทียบกับเดือนเดียวกันของปีก่อน ขยายตัวในระดับเดียวกับเดือนก่อนที่ขยายตัวร้อยละ 1.2 เนื่องจากกำลังซื้อของประชาชนที่มีจำกัด ส่งผลให้ผู้ประกอบการพยายามรักษาระดับราคาสินค้าอุปโภคและบริโภคให้อยู่ในระดับเดียวกับเดือนก่อน เพื่อประคองกำลังซื้อที่มีอยู่ในระบบเศรษฐกิจ สำหรับการจ้างงานในเดือนพฤษภาคม 2568 หดตัวร้อยละ -0.1 เมื่อเทียบกับเดือนเดียวกันของปีก่อน หดตัวในระดับเดียวกับเดือนก่อนที่หดตัวร้อยละ -0.1 เนื่องจากสถานประกอบการมีการจำกัดจำนวนการจ้างงาน จำนวนชั่วโมงการทำงาน รวมถึงปรับลดจำนวนแรงงานบางส่วนลง เพื่อให้สอดคล้องกับคำสั่งซื้อและควบคุมต้นทุนการผลิตด้านค่าจ้างแรงงาน

เครื่องชี้เสถียรภาพเศรษฐกิจ	ปี 2567	ปี 2568				
		Q1	มี.ค.	เม.ย.	พ.ค.	YTD
อัตราเงินเฟ้อ (Inflation Rate) (%yoy)	0.4	1.2	1.3	1.2	1.2	1.2
การจ้างงาน (Employment) ^E (%yoy)	2.7	0.5	0.5	-0.1	-0.1	0.3

หมายเหตุ : * สำนักงานสถิติแห่งชาติได้มีการปรับฐานจำนวนประชากรในปี 2553 และได้เริ่มใช้ตั้งแต่ 1 มกราคม 2557

* มีการปรับปีฐานการคำนวณจากปี 2548 เป็น 2560 ตามหนังสือกองการเงินการคลังภาครัฐ กรมบัญชีกลาง ที่ กค 0403.4/130 ลงวันที่ 27 ธันวาคม 2565

ด้านการคลังในเดือนพฤษภาคม 2568 พบว่า ผลการเบิกจ่ายเงินงบประมาณรวม มีจำนวน 358.8 ล้านบาท เพิ่มขึ้นร้อยละ 18.1 เมื่อเทียบกับเดือนเดียวกันของปีก่อน ตามการเพิ่มขึ้นของการเบิกจ่ายรายจ่ายลงทุน จากการเร่งเบิกจ่ายโครงการที่มีกำหนดสิ้นสุดระยะเวลาางวดงานหรือสัญญาให้เป็นไปตามมาตรการเร่งรัดการเบิกจ่ายงบประมาณของจังหวัด สำหรับผลการจัดเก็บรายได้ มีจำนวนทั้งสิ้น 2,742.2 ล้านบาท ลดลงร้อยละ 39.2 เมื่อเทียบกับเดือนเดียวกันของปีก่อน เป็นผลจากสำนักงานสรรพากรพื้นที่สมุทรสาคร จัดเก็บรายได้ลดลงจากทุกประเภทภาษี ยกเว้นเฉพาะรายได้อื่น ๆ ที่มีการจัดเก็บเพิ่มขึ้นจากปีก่อน และสำนักงานสรรพสามิตพื้นที่สมุทรสาครจัดเก็บรายได้ลดลงจากทุกประเภทภาษีเช่นกัน ยกเว้นรายได้เบ็ดเตล็ดที่จัดเก็บได้เพิ่มขึ้นจากปีก่อน รวมถึงส่วนราชการอื่นจัดเก็บรายได้ลดลงเมื่อเทียบกับเดือนเดียวกันของปีก่อน เช่นเดียวกัน ขณะที่สำนักงานธนารักษ์พื้นที่สมุทรสาครจัดเก็บรายได้เพิ่มขึ้นเมื่อเทียบกับเดือนเดียวกันของปีก่อน สำหรับ

ดุลเงินงบประมาณในเดือนพฤษภาคม 2568 เกินดุลจำนวน 2,382.7 ล้านบาท

เครื่องชี้การคลัง	หน่วย	ปีงบประมาณ (FY)		ปีงบประมาณ (FY)						
		พ.ศ. 2567	พ.ศ. 2568	พ.ศ. 2567	Q1/FY68	Q2/FY68	มี.ค.	เม.ย.	พ.ค.	YTD68
รายได้จัดเก็บ (ล้านบาท)	ล้านบาท	32,120.1	32,083.7	6,365.0	6,359.6	7,012.4	2,367.9	1,850.2	2,742.2	17,969.9
(%yoy)	%yoy	2.3	629.7	1.1	1.0	6.1	6.4	-42.9	-39.2	-2.2
รายได้นำส่งคลัง (ล้านบาท)	ล้านบาท	3,213.8	28,870.0	1,715.7	4,643.9	1,005.5	585.1	439.9	358.8	3,519.9
(%yoy)	%yoy	-11.2	629.7	81.9	629.7	137.8	206.8	278.4	18.1	97.1
ดุลเงินงบประมาณ (ล้านบาท)	ล้านบาท	28,906.3	3,213.8	25,715.3	28,870.0	5,977.9	1,754.9	1,431.7	2,382.7	14,433.1

หมายเหตุ : ปรับปรุงฐานข้อมูลรายได้จัดเก็บและรายได้นำส่งคลังโดยเพิ่มเติมข้อมูลรายได้จัดเก็บและรายได้นำส่งคลังจาก สนง.สรรพากรพื้นที่สมุทรสาคร 1,2 และสนง.สรรพสามิตพื้นที่สมุทรสาคร

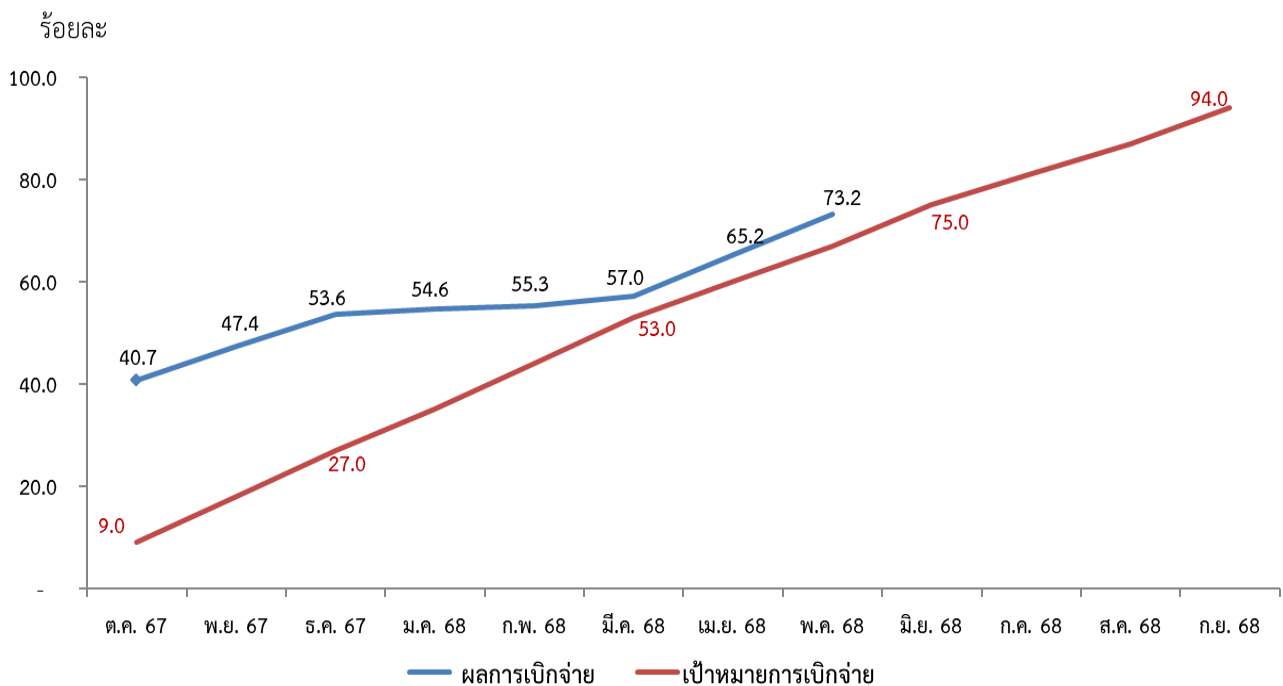
ผลการเบิกจ่ายงบประมาณ ประจำปีงบประมาณ พ.ศ. 2568
 สะสมตั้งแต่ต้นปีงบประมาณจนถึงสิ้นเดือนพฤษภาคม 2568

หน่วย : ล้านบาท

รายการ	งบประมาณที่ได้รับจัดสรร	ผลเบิกจ่ายจริง	ร้อยละการเบิกจ่าย	เป้าหมายการเบิกจ่าย (ร้อยละ)
1. รายจ่ายจริงปีงบประมาณปัจจุบัน	4,039.8	2,957.8	73.2	94.0
1.1 รายจ่ายประจำ	2,657.2	2,192.0	82.5	98.0
1.2 รายจ่ายลงทุน	1,382.6	765.8	55.4	80.0
2. รายจ่ายงบประมาณเหลือปี	659.8	562.1	85.2	
2.1 ปีงบประมาณ พ.ศ. 2567	659.8	562.1	85.2	
2.2 ก่อนปีงบประมาณ พ.ศ. 2567	0.0	0.0	0.0	
3. รวมการเบิกจ่าย (1+2)	4,699.6	3,519.9	74.9	

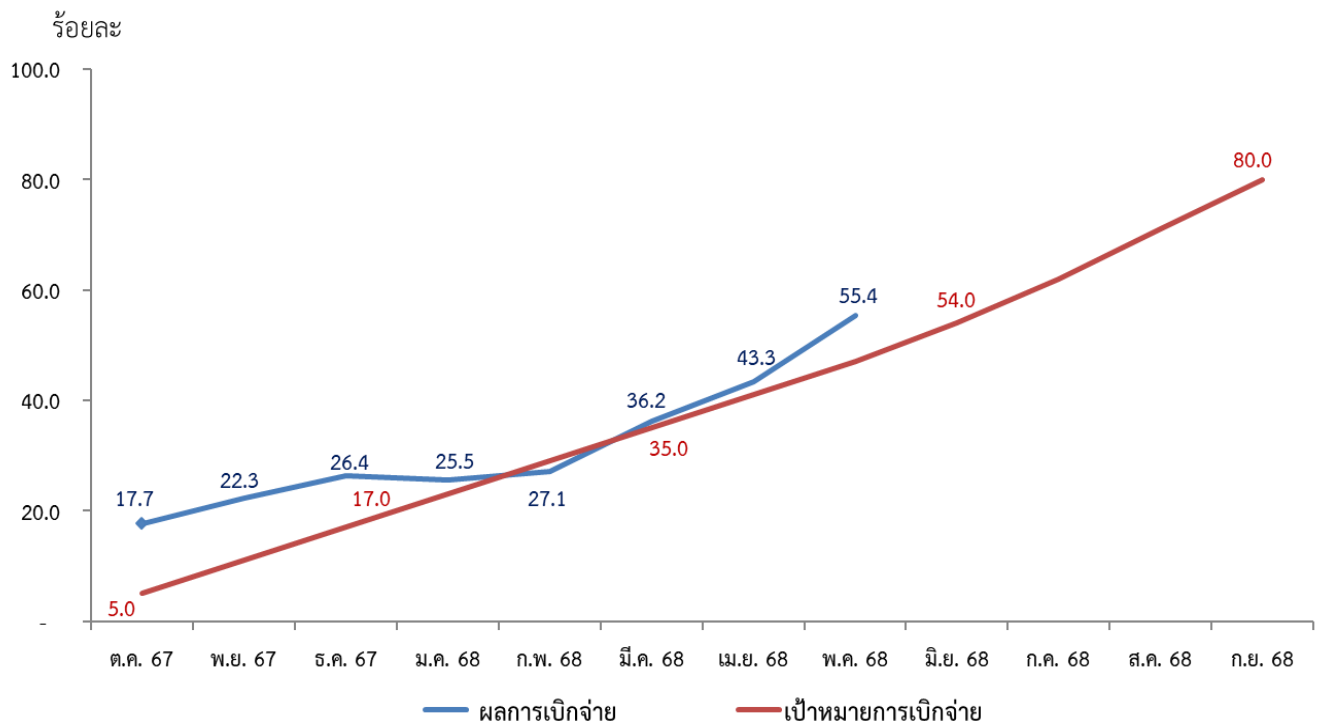
ที่มา : MIS จากระบบบริหารการเงินการคลังภาครัฐแบบอิเล็กทรอนิกส์ใหม่ (New GFMS Thai)

กราฟผลการเบิกจ่ายงบประมาณภาพรวม ประจำปีงบประมาณ พ.ศ. 2568 เทียบกับเป้าหมายการเบิกจ่าย สะสมตั้งแต่ต้นปีงบประมาณจนถึงเดือนพฤษภาคม 2568



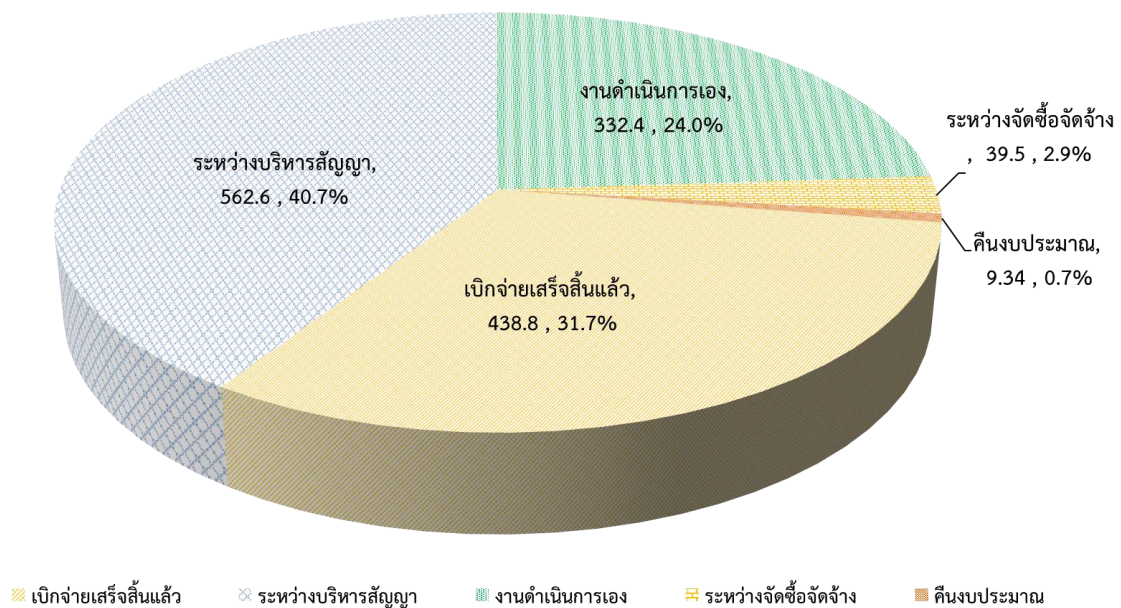
ที่มา : MIS จากระบบบริหารการเงินการคลังภาครัฐแบบอิเล็กทรอนิกส์ใหม่ (New GFMS Thai)

กราฟผลการเบิกจ่ายงบประมาณลงทุน ประจำปีงบประมาณ พ.ศ. 2568 เทียบกับเป้าหมายการเบิกจ่าย
สะสมตั้งแต่ต้นปีงบประมาณจนถึงเดือนพฤษภาคม 2568



ที่มา : MIS จากระบบบริหารการเงินการคลังภาครัฐแบบอิเล็กทรอนิกส์ใหม่ (New GFMS Thai)

ผลการดำเนินการจัดซื้อจัดจ้าง ใช้จ่ายลงทุน ปีงบประมาณ พ.ศ. 2568
สะสมตั้งแต่ต้นปีงบประมาณจนถึงเดือนพฤษภาคม 2568



ที่มา : MIS จากระบบบริหารการเงินการคลังภาครัฐแบบอิเล็กทรอนิกส์ใหม่ (New GFMS Thai)

ผลการเบิกจ่ายงบประมาณของหน่วยงานที่ได้รับงบประมาณจัดสรรตั้งแต่ 10 ถึง 100 ล้านบาท
 สะสมตั้งแต่ต้นปีงบประมาณจนถึงเดือนพฤษภาคม 2568

หน่วย : ล้านบาท

ลำดับที่	หน่วยงาน	งบประมาณ ที่ได้รับจัดสรร	ก่อนนี้	ร้อยละ การก่อนนี้	ผลการ เบิกจ่ายจริง	ร้อยละ การเบิกจ่าย
1	แขวงทางหลวงชนบทสมุทรสาคร	82.2	68.1	82.8	38.8	47.2
2	เรือนจำจังหวัดสมุทรสาคร	13.6	0.9	6.6	0.9	6.6
3	สนง.เขตพื้นที่การศึกษาประถมศึกษาสมุทรสาคร	16.5	16.4	99.3	6.0	36.3
4	สนง.เขตพื้นที่ศึกษามัธยมศึกษา	26.9	26.7	99.4	7.2	26.7
5	วิทยาลัยประมงสมุทรสาคร	16.8	15.8	94.2	0.0	0.0
6	โรงพยาบาลกระทุ่มแบน	19.1	7.5	39.1	7.5	39.1
7	ตำรวจภูธรจังหวัดสมุทรสาคร	41.5	41.5	100.0	7.5	18.0
8	องค์การบริหารส่วนจังหวัดสมุทรสาคร	30.6	30.6	100.0	30.6	100.0
9	เทศบาลนครสมุทรสาคร	47.3	44.9	95.0	36.6	77.5
10	เทศบาลตำบลท่าจีน	15.0	15.0	100.0	5.0	33.3
11	เทศบาลตำบลบางหญ้าแพรก	13.9	11.1	79.6	8.0	57.6
12	เทศบาลเมืองกระทุ่มแบน	14.1	14.1	100.0	14.1	100.0
13	เทศบาลนครอ้อมน้อย	37.7	37.7	100.0	37.7	100.0
14	เทศบาลตำบลสวนหลวง	16.7	6.7	40.1	6.7	40.1
15	เทศบาลตำบลดอนไก่ดี	10.7	9.4	87.8	3.0	28.0
16	เทศบาลตำบลหลักห้า	19.2	9.8	51.3	9.8	51.3
	รวม	421.7	356.0	84.4	219.3	52.0
	งบลงทุนที่ได้รับจัดสรรทั้งหมด	1,382.6				
	คิดเป็นร้อยละ	30.5				

ที่มา : MIS จากระบบบริหารการเงินการคลังภาครัฐแบบอิเล็กทรอนิกส์ใหม่ (New GFMS Thai)

หน่วยงานที่มีรายจ่ายลงทุน วงเงินตั้งแต่ 10 ถึง 100 ล้านบาท จำนวน 16 หน่วยงาน รวมรายจ่ายลงทุน 421.7 ล้านบาท คิดเป็นร้อยละ 30.5 ของรายจ่ายลงทุนที่ได้รับจัดสรรทั้งหมด

ผลการเบิกจ่ายงบประมาณของหน่วยงานที่ได้รับงบประมาณจัดสรรตั้งแต่ 100 ล้านบาทขึ้นไป
 ตั้งแต่ต้นปีงบประมาณจนถึงเดือนพฤษภาคม 2568

หน่วย : ล้านบาท

ลำดับที่	หน่วยงาน	งบประมาณ ที่ได้รับจัดสรร	ก่อนนี้	ร้อยละ การก่อนนี้	ผลการ เบิกจ่ายจริง	ร้อยละ การเบิกจ่าย
1	โครงการชลประทานสมุทรสาคร	211.75	168.47	79.56	123.76	58.45
2	แนวทางหลวงสมุทรสาคร	436.1	414.7	95.1	238.4	54.7
3	งบพัฒนาจังหวัดสมุทรสาคร	205.3	204.1	99.4	104.5	50.9
	รวม	853.1	787.3	92.3	466.7	54.7
	งบลงทุนที่ได้รับจัดสรรทั้งหมด	1,382.6				
	คิดเป็นร้อยละ	61.7				

ที่มา : MIS จากระบบบริหารการเงินการคลังภาครัฐแบบอิเล็กทรอนิกส์ใหม่ (New GFMS Thai)

หน่วยงานที่มีรายจ่ายลงทุน วงเงินตั้งแต่ 100 ล้านบาทขึ้นไป จำนวน 3 หน่วยงาน รวมรายจ่ายลงทุน 853.1 ล้านบาท คิดเป็นร้อยละ 61.7 ของรายจ่ายลงทุนที่ได้รับจัดสรรทั้งหมด

เครื่องชี้ภาวะเศรษฐกิจการคลังจังหวัด (Economic and Fiscal) รายเดือน

ตารางที่ 1 เครื่องชี้เศรษฐกิจ

เครื่องชี้เศรษฐกิจ	หน่วย	ปี 2567	ปี 2568				
			Q1	มี.ค.	เม.ย.	พ.ค.	YTD
ดัชนีเศรษฐกิจจังหวัด	%yoy	6.0	3.5	4.6	5.6	3.8	4.0
เศรษฐกิจด้านอุปทาน (Supply Side)							
ดัชนีเศรษฐกิจจังหวัดด้านอุปทาน	%yoy	3.2	1.1	1.0	2.0	1.9	1.4
ดัชนีผลผลิตภาคเกษตรกรรม (โครงสร้างสัดส่วน 2.4 %)	%yoy	-32.7	4.2	-2.9	15.1	16.6	8.7
ปริมาณผลผลิต : ถั่วเขียว	ช่อ	223,332,002.1	53,549,954.8	17,727,028.4	18,258,838.9	17,711,073.7	89,519,867.3
	%yoy	10.0	-6.1	-9.1	-1.5	-1.5	-4.3
ราคาผลผลิต : ถั่วเขียว	บาท/ช่อ	2.8	2.0	2.0	1.5	6.0	2.7
	%yoy	-45.6	20.3	33.3	0.0	20.0	18.4
ปริมาณผลผลิต : มะพร้าวอ่อน	ผล	197,120,000.0	47,114,500.0	15,102,000.0	12,398,900.0	11,830,900.0	71,344,300.0
	%yoy	-5.0	13.8	53.2	111.4	21.8	25.2
ราคาผลผลิต : มะพร้าวอ่อน	บาท/ผล	16.7	22.8	13.0	16.0	16.0	20.5
	%yoy	66.1	42.3	-27.8	-48.4	-54.3	-1.5
ปริมาณผลผลิต : กุ้งขาวแวนนาไม	กก.	63,684,000.0	13,065,000.0	5,316,000.0	5,328,000.0	6,159,000.0	24,552,000.0
	%yoy	-1.0	-2.3	1.7	3.3	6.7	1.0
ราคาผลผลิต : กุ้งขาวแวนนาไม	บาท/กก.	139.5	166.0	160.0	144.0	134.0	153.2
	%yoy	6.1	22.3	17.6	8.3	5.5	15.1
ปริมาณผลผลิต : สัตว์น้ำแพปลาทะเล	กก.	16,796,893.0	3,266,872.0	854,512.0	970,029.0	1,192,563.0	5,429,464.0
	%yoy	-42.4	5.9	-11.2	13.6	22.5	10.5
ราคาผลผลิต : สัตว์น้ำแพปลาทะเล (ถ่วงน้ำหนัก)	บาท/กก.	18.6	20.1	22.5	21.1	21.2	20.5
	%yoy	31.1	-12.9	-11.9	-4.9	-1.6	-9.3
ดัชนีผลผลิตภาคอุตสาหกรรม (โครงสร้างสัดส่วน 70.3%)	%yoy	4.3	2.0	2.6	2.8	2.5	2.2
จำนวนโรงงานอุตสาหกรรม (สะสม)	โรง	6,516	6,572	6,572	6,582	6,589	6,589
	%yoy	1.3	1.7	1.7	1.6	1.5	1.5
จำนวนทุนจดทะเบียนของอุตสาหกรรม (สะสม)	ล้านบาท	359,195.4	370,431.7	370,431.7	371,987.1	373,009.6	373,009.6
	%yoy	3.5	5.5	5.5	5.8	5.9	5.9
ปริมาณการใช้ไฟฟ้าภาคอุตสาหกรรม	ล้านกิโลวัตต์ชั่วโมง	7,410.5	1,780.9	645.3	566.7	654.2	3,001.8
	%yoy	7.5	-1.9	-0.9	-0.9	-1.8	-1.7
ดัชนีผลผลิตภาคบริการ (โครงสร้างสัดส่วน 27.3%)	%yoy	2.6	-1.2	-2.7	-0.5	0.1	-0.8
ภาษีผู้ประกอบการด้านการท่องเที่ยว	ล้านบาท	54.7	12.1	4.8	5.7	5.9	23.6
	%yoy	40.0	-21.9	-36.7	2.3	18.7	-9.0
ยอดขายผู้ประกอบการขายส่งขายปลีก	ล้านบาท	688,158.8	173,714.1	60,503.7	54,510.0	58,844.2	287,068.3
	%yoy	1.9	-0.5	-1.2	-0.6	-0.4	-0.5
เศรษฐกิจด้านอุปสงค์ (Demand Side)							
ดัชนีเศรษฐกิจจังหวัดด้านอุปสงค์	%yoy	12.4	9.0	13.2	13.8	8.2	9.8
ดัชนีการบริโภคภาคเอกชน	%yoy	10.9	3.5	3.7	4.0	17.2	6.2
ภาษีมูลค่าเพิ่มที่จัดเก็บได้	ล้านบาท	9,672.7	2,449.4	787.7	879.0	888.1	4,216.5
	%yoy	11.1	3.8	4.0	4.5	17.5	6.6
จำนวนรถยนต์นั่งจดทะเบียนใหม่	คัน	521.0	96.0	31.0	31.0	35.0	162.0
	%yoy	21.4	-23.2	-26.2	-35.4	-30.0	-27.4
จำนวนรถจักรยานยนต์จดทะเบียนใหม่	คัน	24,487.0	5,125.0	1,736.0	1,325.0	2,073.0	8,523.0
	%yoy	-5.7	-20.8	-21.1	-36.7	-5.7	-20.8

เครื่องชี้เศรษฐกิจ	หน่วย	ปี 2567	ปี 2568				
			Q1	มี.ค.	เม.ย.	พ.ค.	YTD
ดัชนีการลงทุนภาคเอกชน	%yoy	0.2	-3.7	-3.9	-3.0	-3.1	-3.5
พื้นที่ได้รับอนุญาตก่อสร้างทั้งหมด	ตารางเมตร	1,972,615.0	424,532.0	218,755.0	196,342.0	205,728.0	826,602.0
	%yoy	-9.9	-2.7	23.6	77.3	64.1	22.9
จำนวนรถยนต์พาณิชย์ที่จดทะเบียนใหม่	คัน	767.0	59.0	15.0	25.0	27.0	111.0
	%yoy	-4.1	-67.9	-76.6	-49.0	-63.0	-63.7
สินเชื่อสำหรับการลงทุน(สะสม) ¹	ล้านบาท	105,255.2	102,388.1	102,388.1	103,081.9	102,416.7	102,416.7
	%yoy	-0.9	-3.9	-3.9	-3.0	-3.0	-3.0
ดัชนีการใช้จ่ายภาครัฐ²	%yoy	27.8	31.6	43.4	50.6	9.3	29.89
รายจ่ายประจำ	ล้านบาท	11,813.2	3,083.1	1,176.9	1,122.4	942.7	5,148.2
	%yoy	23.4	18.9	23.3	41.6	-7.3	17.0
รายจ่ายลงทุน	ล้านบาท	2,610.1	483.1	206.5	150.5	194.4	828.0
	%yoy	49.8	141.4	198.4	119.9	134.6	135.6
การเบิกจ่ายรายจ่ายประจำ ของส่วนราชการ	ล้านบาท	9,890.6	2,579.2	1,058.5	969.1	841.1	4,389.3
	%yoy	17.3	18.6	35.8	39.7	-4.9	16.9
การเบิกจ่ายรายจ่ายลงทุน ของส่วนราชการ	ล้านบาท	1,667.0	363.9	169.9	102.3	168.1	634.2
	%yoy	70.0	312.2	437.9	263.8	373.6	317.6
การเบิกจ่ายรายจ่ายประจำ ของ อปท.	ล้านบาท	1,922.6	503.9	118.4	153.3	101.7	758.9
	%yoy	68.8	20.9	-32.4	55.7	-23.0	17.2
การเบิกจ่ายรายจ่ายลงทุน ของ อปท.	ล้านบาท	943.1	119.3	36.5	48.2	26.4	193.8
	%yoy	23.8	6.6	-2.8	19.5	-44.4	-2.9
ด้านรายได้ (Income)							
ดัชนีรายได้เกษตรกร	%yoy	-14.7	-4.8	-12.3	8.4	14.2	1.3
ดัชนีผลผลิตภาคเกษตรกรรม	2548=100	54.5	44.6	39.8	42.0	48.7	44.9
	%yoy	-32.7	4.2	-2.9	15.1	16.6	8.7
ดัชนีราคาผลผลิตภาคเกษตรกรรม	2548=100	84.2	86.8	93.0	86.9	92.6	88.0
	%yoy	26.8	-8.7	-9.8	-5.8	-2.1	-6.8
ด้านการเงิน							
ปริมาณเงินฝากรวม	ล้านบาท	273,579.0	280,406.5	280,406.5	273,457.7	279,237.2	279,237.2
	%yoy	2.8	4.5	4.5	1.5	3.7	3.7
ปริมาณสินเชื่อรวม	ล้านบาท	150,364.6	146,268.7	146,268.7	147,259.9	146,309.6	146,309.6
	%yoy	-0.9	-3.9	-3.9	-3.0	-3.0	-3.0
ด้านเสถียรภาพเศรษฐกิจ (Stability)							
ด้านระดับราคา							
ดัชนีราคาผู้บริโภคทั่วไป		107.9	108.3	108.4	109.4	109.7	108.8
	%yoy	0.4	1.2	1.3	1.2	1.2	1.2
(อัตราเงินเฟ้อทั่วไป)	2562=100	108.4	108.8	109.0	109.9	110.2	109.3
	%yoy	0.4	1.2	1.3	1.2	1.2	1.2
หมวดอาหารและเครื่องดื่ม	2562=100	113.0	113.7	113.5	115.3	115.9	114.4
	%yoy	0.8	1.7	1.7	1.7	1.7	1.7
หมวดอื่นๆไม่ใช่อาหารและเครื่องดื่ม	2562=100	104.0	104.2	104.5	104.9	105.0	104.5
	%yoy	0.1	0.7	0.8	0.7	0.7	0.72
ดัชนีราคาผู้บริโภคพื้นฐาน		104.0	104.3	104.4	104.3	104.3	104.3
(อัตราเงินเฟ้อพื้นฐาน)	%yoy	0.1	0.4	0.4	0.4	0.4	0.39
ดัชนีราคาผู้ผลิตรวม		112.1	111.0	110.6	110.2	109.4	110.5
(อัตราการผลิตเปลี่ยนแปลง)	%yoy	1.6	-0.4	-1.6	-3.2	-3.7	-1.6
ด้านการจ้างงาน							
จำนวนผู้ประกันตนในระบบประกันสังคม (สะสม)	คน	491,431.0	492,169.0	492,169.0	491,286.0	492,651.0	492,651.0
	%yoy	2.6	3.3	3.3	3.1	2.6	2.6
อัตราการว่างงาน	ร้อยละ	0.3	0.3	0.3	0.3	0.3	0.3
	%yoy	-40.3	-9.5	-10.0	-4.4	-4.4	-7.5
อัตราค่าจ้างขั้นต่ำ	บาท/วัน	363.0	372.0	372.0	372.0	372.0	372.0
	%yoy	2.8	2.5	2.5	2.5	2.5	2.5
การจ้างงาน (Employment)	คน	802,703.8	802,807.2	803,014.1	802,807.2	802,807.2	802,807.2
	%yoy	2.7	0.5	0.5	-0.1	-0.1	0.3

หมายเหตุ : 1/สินเชื่อสำหรับการลงทุน คำนวณจาก 30% ของสินเชื่อธนาคารพาณิชย์ ออส. ธ.ก.ส. และธนาคารออมสิน 2/รวมรายจ่ายขององค์กรปกครองส่วนท้องถิ่น ซึ่งคำนวณดัชนีแยกตามน้ำหนักของแต่ละประเภท E/= ข้อมูลประมาณการ

ตารางที่ 2 เครื่องชี้การคลัง

เครื่องชี้การคลัง	หน่วย	ปีงบประมาณ		ปีงบประมาณ (FY)				
		พ.ศ. 2567		พ.ศ. 2568				
		FY 2567	Q1/FY68	Q2/FY68	มี.ค.	เม.ย.	พ.ค.	YTD68
รายได้จัดเก็บ	ล้านบาท	32,120.1	6,365.0	7,012.4	2,367.9	1,850.2	2,742.2	17,969.9
	%yoy	2.3	1.1	6.1	6.4	-42.9	-39.2	-2.2
สรรพากรพื้นที่สมุทรสาคร	ล้านบาท	24,012.1	4,748.3	4,844.2	1,576.9	1,399.6	2,164.4	13,156.5
	%yoy	4.6	14.8	8.2	-2.7	-45.9	-43.8	2.6
สรรพสามิตพื้นที่สมุทรสาคร	ล้านบาท	7,931.4	1,561.7	2,113.8	771.6	439.9	565.0	4,680.5
	%yoy	7.7	-26.8	1.8	22.7	-25.4	-11.6	-13.9
ธนาภิษพื้นที่สมุทรสาคร	ล้านบาท	14.1	2.4	6.7	1.3	1.0	1.6	11.8
	%yoy	35.3	-0.4	-7.0	-10.4	33.6	99.4	4.6
ส่วนราชการอื่น	ล้านบาท	162.6	52.6	47.7	18.1	9.6	11.2	121.1
	%yoy	-84.6	94.3	-1.6	1.6	-29.8	-25.2	16.2
รายได้นำส่งคลัง	ล้านบาท	32,083.7	6,359.6	6,980.4	2,340.0	1,871.6	2,741.5	17,953.1
	%yoy	629.7	1.0	6.2	10.5	-16.4	-14.7	-2.0
รายจ่ายรวม	ล้านบาท	3,213.8	1,715.7	1,005.5	585.1	439.9	358.8	3,519.9
	%yoy	-11.2	81.9	137.8	206.8	278.4	18.1	97.1
ดุลเงินงบประมาณ	ล้านบาท	28,870.0	4,643.9	5,974.9	1,754.9	1,431.7	2,382.7	14,433.1

คำนิยาม ตัวแปรในรายงานภาวะเศรษฐกิจการคลังจังหวัดสมุทรสาคร

อุปทาน (Supply)	ปริมาณสินค้าและบริการที่ผู้ขายหรือผู้ผลิตยินดีขายหรือผลิต โดยด้านอุปทาน (Supply Side) ของจังหวัดคำนวณจากเครื่องชี้ภาคอุตสาหกรรม ภาคเกษตรกรรม และภาคบริการ
อุปสงค์ (Demand)	ความต้องการและความสามารถในการซื้อสินค้าและบริการ โดยด้านอุปสงค์ (Demand Side) ของจังหวัดคำนวณจากเครื่องชี้ด้านการบริโภคภาคเอกชน ด้านการลงทุนภาคเอกชน และด้านการใช้จ่ายภาครัฐ
%yoy	อัตราการเปลี่ยนแปลงเทียบกับช่วงเดียวกันของปีก่อน
YTD (Year to date)	เป็นข้อมูลสะสมตั้งแต่ต้นปีปฏิทิน หรือ ปีงบประมาณ ถึงเดือนปัจจุบัน ในตารางเครื่องชี้เศรษฐกิจคำนวณตามปีปฏิทิน ตั้งแต่เดือนมกราคม ถึงเดือนปัจจุบันในตารางเครื่องชี้การคลังคำนวณตามปีงบประมาณ ตั้งแต่เดือนตุลาคม ถึงเดือนปัจจุบัน
FY (Fiscal Year)	ปีงบประมาณ (1 ต.ค. ของปีที่แล้ว – 30 ก.ย. ของปีถัดไป)
Employment	การจ้างงานภายในจังหวัด
Inflation Rate	อัตราเงินเฟ้อ

แหล่งที่มาและน้ำหนักเพื่อใช้คำนวณในแบบจำลองเศรษฐกิจจังหวัดสมุทรสาคร

เครื่องชี้เศรษฐกิจรายเดือน	แหล่งข้อมูล	น้ำหนัก คำนวณดัชนี
ดัชนีผลผลิตภาคเกษตรกรรม		
กล้วยไม้	สำนักงานเกษตรและสหกรณ์จังหวัดสมุทรสาคร	0.0605
มะพร้าวอ่อน	สำนักงานเกษตรและสหกรณ์จังหวัดสมุทรสาคร	0.0154
กุ้งขาวแวนนาไม	สำนักงานเกษตรและสหกรณ์จังหวัดสมุทรสาคร	0.0784
ปริมาณสัตว์น้ำแปปลาทะเลสมุทรสาคร	สำนักงานติดตามและประเมินผล องค์การสะพานปลา	0.8457
ดัชนีผลผลิตภาคอุตสาหกรรม		
ปริมาณการใช้ไฟฟ้าด้านอุตสาหกรรม	สำนักงานการไฟฟ้าส่วนภูมิภาคจังหวัดสมุทรสาคร	0.2264
ทุนจดทะเบียนอุตสาหกรรม (stock)	สำนักงานอุตสาหกรรมจังหวัดสมุทรสาคร	0.3816
จำนวนโรงงานอุตสาหกรรม (stock)	สำนักงานอุตสาหกรรมจังหวัดสมุทรสาคร	0.3920
ดัชนีผลผลิตภาคบริการ		
ยอดขายผู้ประกอบการขายส่งขายปลีก	สรรพากรพื้นที่สมุทรสาคร 1 และ 2	0.9224
ภาษีผู้ประกอบการด้านการท่องเที่ยว	สรรพากรพื้นที่สมุทรสาคร 1 และ 2	0.0776
ดัชนีการบริโภคภาคเอกชน		
ภาษีมูลค่าเพิ่ม	สรรพากรพื้นที่สมุทรสาคร 1 และ 2	0.9854
รถยนต์จดทะเบียนใหม่	สำนักงานขนส่งจังหวัดสมุทรสาคร	0.0044
รถจักรยานยนต์จดทะเบียนใหม่	สำนักงานขนส่งจังหวัดสมุทรสาคร	0.0101
ดัชนีการลงทุนภาคเอกชน		
พื้นที่อนุญาตก่อสร้างใหม่	สำนักงานสถิติจังหวัดสมุทรสาคร	0.0003
จำนวนรถยนต์เพื่อการพาณิชย์จดทะเบียนใหม่	สำนักงานขนส่งจังหวัดสมุทรสาคร	0.0010
ปริมาณสินเชื่อเพื่อการลงทุน (stock)	30% ของสินเชื่อธนาคารพาณิชย์ ธอส. ธ.ก.ส. และออมสิน	0.9987
ดัชนีการใช้จ่ายภาครัฐ		
รายจ่ายประจำของส่วนราชการ	สำนักงานคลังจังหวัดสมุทรสาคร	0.5893
รายจ่ายประจำของส่วนราชการ	สำนักงานคลังจังหวัดสมุทรสาคร	0.1588
รายจ่ายประจำขององค์กรปกครองส่วนท้องถิ่น	สำนักงานคลังจังหวัดสมุทรสาคร	0.1757
รายจ่ายลงทุนขององค์กรปกครองส่วนท้องถิ่น	สำนักงานคลังจังหวัดสมุทรสาคร	0.0762

ติดต่อสอบถาม

กลุ่มงานนโยบายและเศรษฐกิจจังหวัด

โทรศัพท์ 0 3441 1504 ต่อ 313 E-mail : smk@cgd.go.th เว็บไซต์ <http://cgd.go.th/cs/smk>