



ฉบับที่ 06/2568

รายงานภาวะเศรษฐกิจการคลังจังหวัดสมุทรสาคร ประจำเดือนมิถุนายน 2568

“เครื่องชี้เศรษฐกิจจังหวัดในเดือนมิถุนายน 2568 บ่งชี้ เศรษฐกิจโดยรวมชะลอตัวจากเดือนก่อน ผลจากเครื่องชี้เศรษฐกิจจังหวัดด้านอุปทานชะลอตัวจากเดือนก่อน ตามการชะลอตัวของภาคอุตสาหกรรม รวมถึงการหดตัวของภาคเกษตรกรรมและภาคบริการ ด้านอุปสงค์ขยายตัวจากเดือนก่อน ตามการขยายตัวของการใช้จ่ายภาครัฐ เป็นสำคัญ ขณะที่การบริโภคภาคเอกชนชะลอตัวจากเดือนก่อน และการลงทุนภาคเอกชนหดตัวจากเดือนก่อน สำหรับด้านเสถียรภาพเศรษฐกิจจังหวัดอัตราเงินเฟ้อหดตัวแต่ปรับตัวสูงขึ้นเล็กน้อยจากเดือนก่อน และการจ้างงานหดตัวในระดับเดียวกับเดือนก่อนหน้า”

เศรษฐกิจด้านอุปทาน (การผลิต) ในเดือนมิถุนายน 2568 พบว่า ขยายตัวเมื่อเทียบกับเดือนเดียวกันของปีก่อน ชะลอตัวจากเดือนก่อน สะท้อนจากดัชนีผลผลิตภาคอุตสาหกรรมขยายตัวร้อยละ 2.4 เมื่อเทียบกับเดือนเดียวกันของปีก่อน ชะลอตัวเล็กน้อยจากเดือนก่อนที่ขยายตัวร้อยละ 2.5 ตามการชะลอตัวของจำนวนโรงงานอุตสาหกรรม จำนวนทุนจดทะเบียนของอุตสาหกรรม รวมถึงการหดตัวของปริมาณการใช้ไฟฟ้าภาคอุตสาหกรรม ผลจากการชะลอตัวของความต้องการภายในประเทศจากกำลังซื้อที่ลดลง และการชะลอตัวของคำสั่งซื้อต่างประเทศ จากปัจจัยด้านการแข่งขันด้านราคา และต้นทุนการผลิตที่สูงกว่าประเทศที่ส่งออกสินค้าประเภทเดียวกัน อีกทั้งการออกมาตรการกีดกันทางภาษีของประเทศคู่ค้าที่สำคัญ ส่งผลให้บริษัทคู่ค้ายังคงชะลอคำสั่งซื้อเนื่องจากรอผลการเจรจาทางการค้าระหว่างประเทศให้เป็นที่สิ้นสุด ขณะที่ดัชนีผลผลิตภาคเกษตรกรรมหดตัวร้อยละ -12.9 เมื่อเทียบกับเดือนเดียวกันของปีก่อน ปรับตัวลดลงจากเดือนก่อนที่ขยายตัวร้อยละ 14.4 ตามการหดตัวของปริมาณผลผลิตภาคเกษตรที่สำคัญในจังหวัดทุกรายการ จากการลดลงของราคาผลผลิตเพื่อให้สามารถจำหน่ายได้ตามกำลังซื้อของผู้บริโภคที่ลดลงและมีจำกัด ส่งผลให้เกษตรกรลดการนำผลผลิตออกสู่ตลาด เนื่องจากรายจ่ายในการดูแลบำรุงรักษาและรายจ่ายในการเก็บเกี่ยวอาจไม่คุ้มกับรายรับจากการจำหน่ายผลผลิต และดัชนีผลผลิตภาคบริการหดตัวร้อยละ -0.7 เมื่อเทียบกับเดือนเดียวกันของปีก่อน ปรับตัวลดลงจากเดือนก่อนที่ขยายตัวร้อยละ 2.4 ตามการลดลงของภาษีผู้ประกอบการด้านการท่องเที่ยวโดยเฉพาะภาษีผู้ประกอบการด้านที่พัก และการลดลงของยอดขายผู้ประกอบการขายส่งขายปลีกในจังหวัด เนื่องจากกำลังซื้อที่ลดลงและอยู่ในระดับต่ำ รวมถึงภาระค่าครองชีพที่อยู่ในระดับสูง ส่งผลให้ประชาชนออกมาใช้จ่ายซื้อสินค้าและบริการลดลง

เครื่องชี้เศรษฐกิจด้านอุปทาน (Supply Side) (สัดส่วนต่อ GPP)	ปี 2567	ปี 2568					
		Q1	Q2	เม.ย.	พ.ค.	มิ.ย.	YTD
ดัชนีผลผลิตภาคเกษตรกรรม (%yoy) (โครงสร้างสัดส่วน 2.4%)	-32.7	4.2	5.4	17.7	14.4	-12.9	4.8
ดัชนีผลผลิตภาคอุตสาหกรรม (%yoy) (โครงสร้างสัดส่วน 68.6%)	4.3	2.0	2.6	2.8	2.5	2.4	2.3
ดัชนีผลผลิตภาคบริการ (%yoy) (โครงสร้างสัดส่วน 29.0%)	2.6	-1.2	0.2	-1.2	2.4	-0.7	-0.5

หมายเหตุ : มีการปรับปีฐานการคำนวณจากปี 2548 เป็น 2560 ตามหนังสือการเงินการคลังภาครัฐ กรมบัญชีกลาง ที่ กค 0403.4/130 ลงวันที่ 27 ธันวาคม 2565

**เศรษฐกิจด้านอุปสงค์ (การใช้จ่าย) ในเดือนมิถุนายน 2568** พบว่า ขยายตัวเมื่อเทียบกับเดือนเดียวกันของปีก่อน ขยายตัวจากเดือนก่อน สะท้อนได้จากดัชนีการใช้จ่ายภาครัฐขยายตัวร้อยละ 20.1 เมื่อเทียบกับเดือนเดียวกันของปีก่อน ขยายตัวต่อเนื่องจากเดือนก่อนที่ขยายตัวร้อยละ 15.8 ตามการขยายตัวของงบเบิกจ่ายรายจ่ายประจำและรายจ่ายลงทุน ของส่วนราชการและองค์กรปกครองส่วนท้องถิ่น ตามการเร่งเบิกจ่ายในช่วงสิ้นไตรมาสที่ 3 ของปีงบประมาณ พ.ศ. 2568 ขณะที่ดัชนีการบริโภคภาคเอกชนขยายตัวร้อยละ 8.2 เมื่อเทียบกับเดือนเดียวกันของปีก่อน ชะลอตัวจากเดือนก่อน ที่ขยายตัวร้อยละ 9.3 ตามการลดลงของภาษีมูลค่าเพิ่มที่จัดเก็บได้ สอดคล้องกับการลดลงของยอดขายผู้ประกอบการขายส่ง ขายปลีกในภาคบริการ รวมถึงการลดลงของจำนวนรถจักรยานยนต์จดทะเบียนใหม่ และดัชนีการลงทุนภาคเอกชน หดตัว ร้อยละ -3.0 เมื่อเทียบกับเดือนเดียวกันของปีก่อน หดตัวในระดับใกล้เคียงกับเดือนก่อนที่หดตัวร้อยละ -2.9 ตามการลดลง ของสินเชื่อเพื่อการลงทุน เนื่องจากสถาบันการเงินยังคงระมัดระวังการปล่อยสินเชื่อเพื่อควบคุมความเสี่ยงของการเกิดหนี้ ที่ไม่ก่อให้เกิดรายได้ (NPL) อีกทั้งผู้ประกอบการเริ่มชะลอการขอสินเชื่อเนื่องจากความไม่เชื่อมั่นในภาวะเศรษฐกิจ รวมถึง การลดลงของจำนวนรถยนต์พาณิชย์จดทะเบียนใหม่และพื้นที่ได้รับอนุญาตก่อสร้างทั้งหมด

เครื่องชี้เศรษฐกิจด้านอุปสงค์ (Demand Side)	ปี 2567	ปี 2568					
		Q1	Q2	เม.ย.	พ.ค.	มิ.ย.	YTD
ดัชนีการบริโภคภาคเอกชน (%yoy)	10.9	3.5	7.1	4.0	9.3	8.2	5.3
ดัชนีการลงทุนภาคเอกชน (%yoy)	0.2	-3.7	-3.0	-3.0	-2.9	-3.0	-3.4
ดัชนีการใช้จ่ายภาครัฐ <sup>2</sup> (%yoy)	27.8	33.1	28.9	56.2	15.8	20.1	31.0

หมายเหตุ : 1/รวมรายจ่ายขององค์กรปกครองส่วนท้องถิ่น ซึ่งคำนวณดัชนีแยกตามน้ำหนักของแต่ละประเภท

2/มีการปรับพื้นฐานการคำนวณจากปี 2548 เป็น 2560 ตามหนังสือกองการคลังภาครัฐ กรมบัญชีกลาง ที่ กค 0403.4/130 ลงวันที่ 27 ธันวาคม 2565

**ด้านรายได้เกษตรกรในเดือนมิถุนายน 2568** พบว่า รายได้เกษตรกรในเดือนนี้หดตัวร้อยละ -21.9 เมื่อเทียบกับ เดือนเดียวกันของปีก่อน หดตัวจากเดือนก่อนที่ขยายตัวร้อยละ 7.9 ตามการหดตัวของปริมาณผลผลิตภาคเกษตรกรรม รวมถึง การหดตัวของราคาผลผลิตภาคเกษตรกรรมในภาพรวม เนื่องจากกำลังซื้อที่ลดลง กดดันให้เกษตรกรต้องปรับลดราคา ผลผลิตบางรายการเพื่อให้สามารถจำหน่ายได้

**ด้านการเงินในเดือนมิถุนายน 2568** พบว่า สภาพคล่องในระบบสถาบันการเงินในภาพรวมอยู่ในเกณฑ์ดี พิจารณาจากปริมาณเงินฝากรวมขยายตัวร้อยละ 3.0 เมื่อเทียบกับเดือนเดียวกันของปีก่อน ขยายตัวต่อเนื่องจากเดือน ก่อนที่ขยายตัวร้อยละ 1.6 ตามการขยายตัวของปริมาณเงินฝากของธนาคารออมสินและธนาคารเพื่อการเกษตรและสหกรณ์ การเกษตร โดยเป็นผลจากการออกผลิตภัณฑ์สลากออมทรัพย์ประเภทต่าง ๆ ที่ให้ผลตอบแทนสูงจากการลุ้นรางวัล จึงทำให้ ประชาชนทำธุรกรรมซื้อสลากออมทรัพย์เพิ่มขึ้น ขณะที่ปริมาณสินเชื่อรวมหดตัวร้อยละ -3.0 เมื่อเทียบกับเดือนเดียวกัน ของปีก่อน หดตัวใกล้เคียงกับเดือนก่อนที่หดตัวร้อยละ -2.9 เป็นผลจากการหดตัวของปริมาณสินเชื่อธนาคารพาณิชย์ ธนาคารออมสิน เนื่องจากสถาบันการเงินยังคงระมัดระวังในการปล่อยสินเชื่อ รวมถึงผู้ประกอบการชะลอการขอสินเชื่อ เนื่องจากไม่มั่นใจกับภาวะเศรษฐกิจปัจจุบัน

เครื่องชี้ด้านรายได้เกษตรกร และด้านการเงิน	ปี 2567	ปี 2568					
		Q1	Q2	เม.ย.	พ.ค.	มิ.ย.	YTD
ดัชนีรายได้เกษตรกร (%yoy)	-14.7	-4.8	-0.8	15.9	7.9	-21.9	-2.9
ปริมาณเงินฝากรวม (%yoy)	2.8	4.5	3.0	1.5	1.6	3.0	3.0
ปริมาณสินเชื่อรวม (%yoy)	-0.9	-3.9	-3.0	-3.0	-2.9	-3.0	-3.0

หมายเหตุ : มีการปรับพื้นฐานการคำนวณจากปี 2548 เป็น 2560 ตามหนังสือกองการคลังภาครัฐ กรมบัญชีกลาง ที่ กค 0403.4/130 ลงวันที่ 27 ธันวาคม 2565

**เสถียรภาพเศรษฐกิจในเดือนมิถุนายน 2568** พบว่า อัตราเงินเฟ้อทั่วไปของจังหวัดหดตัวร้อยละ -0.4 เมื่อเทียบกับเดือนเดียวกันของปีก่อน ยังคงหดตัวแต่สูงขึ้นเล็กน้อยจากเดือนก่อนที่หดตัวร้อยละ -0.6 เนื่องจากกำลังซื้อของประชาชนที่มีจำกัด ส่งผลให้ผู้ประกอบการพยายามรักษาระดับราคาสินค้าอุปโภคและบริโภค เพื่อระงับกำลังซื้อในระบบเศรษฐกิจ สำหรับการจ้างงานในเดือนมิถุนายน 2568 หดตัวร้อยละ -0.5 เมื่อเทียบกับเดือนเดียวกันของปีก่อน หดตัวในระดับเดียวกับเดือนก่อนที่หดตัวร้อยละ -0.5 ตามการชะลอตัวของภาคอุตสาหกรรมและการหดตัวของภาคบริการ เนื่องจากสถานประกอบการมีการปรับลดจำนวนการจ้างงาน รวมถึงลดจำนวนชั่วโมงการทำงาน เพื่อควบคุมต้นทุนการผลิตด้านค่าจ้างแรงงาน

เครื่องชี้เสถียรภาพเศรษฐกิจ	ปี 2567	ปี 2568					
		Q1	Q2	เม.ย.	พ.ค.	มิ.ย.	YTD
อัตราเงินเฟ้อ (Inflation Rate) (%yoy)	0.4	1.0	-0.5	-0.5	-0.6	-0.4	0.2
การจ้างงาน (Employment) <sup>E</sup> (%yoy)	2.5	6.3	-0.1	0.8	-0.5	-0.5	3.0

หมายเหตุ : \* สำนักงานสถิติแห่งชาติได้มีการปรับฐานจำนวนประชากรในปี 2553 และได้เริ่มใช้ตั้งแต่ 1 มกราคม 2557

\* มีการปรับปีฐานการคำนวณจากปี 2548 เป็น 2560 ตามหนังสือกองการเงินการคลังภาครัฐ กรมบัญชีกลาง ที่ กค 0403.4/130 ลงวันที่ 27 ธันวาคม 2565

E/= ข้อมูลประมาณการ

**ด้านการคลังในเดือนมิถุนายน 2568** พบว่า ผลการเบิกจ่ายเงินงบประมาณรวม มีจำนวน 312.0 ล้านบาท เพิ่มขึ้นร้อยละ 76.6 เมื่อเทียบกับเดือนเดียวกันของปีก่อน ตามการเพิ่มขึ้นของการเบิกจ่ายรายจ่ายประจำและรายจ่ายลงทุนจากวงเงินงบประมาณที่ได้รับจัดสรรเพิ่มขึ้นจากปีก่อน รวมถึงการเร่งเบิกจ่ายงบประมาณในช่วงสิ้นสุดไตรมาสที่ 3 ของปีงบประมาณ พ.ศ. 2568 สำหรับผลการจัดเก็บรายได้ มีจำนวนทั้งสิ้น 4,667.1 ล้านบาท เพิ่มขึ้นร้อยละ 129.2 เมื่อเทียบกับเดือนเดียวกันของปีก่อนเป็นผลจากสำนักงานสรรพากรพื้นที่สมุทรสาคร จัดเก็บรายได้เพิ่มขึ้นจากภาษีสำคัญ ได้แก่ ภาษีเงินได้บุคคลธรรมดา ภาษีเงินได้นิติบุคคล เนื่องจากเป็นรอบการยื่นชำระภาษีแบบครึ่งปี และจัดเก็บรายได้เพิ่มขึ้นจากภาษีมูลค่าเพิ่มที่จัดเก็บได้ รวมถึงสำนักงานธนารักษ์พื้นที่สมุทรสาครและส่วนราชการอื่นจัดเก็บรายได้เพิ่มขึ้นเช่นเดียวกัน ขณะที่สำนักงานสรรพสามิตพื้นที่สมุทรสาครจัดเก็บรายได้ลดลงจากภาษีสุรา ภาษีเบตเตอร์ ภาษีสถานบริการ (สนามกอล์ฟ) และรายได้เบ็ดเตล็ด สำหรับดุลเงินงบประมาณในเดือนมิถุนายน 2568 เกิดดุลจำนวน 4,347.2 ล้านบาท

เครื่องชี้การคลัง	หน่วย	ปีงบประมาณ (FY)		ปีงบประมาณ (FY)					
		พ.ศ. 2567	พ.ศ. 2568						
		FY 2567	Q1/FY68	Q2/FY68	Q3/FY68	เม.ย.	พ.ค.	มิ.ย.	YTD68
รายได้จัดเก็บ (ล้านบาท)	ล้านบาท	32,128.1	6,360.8	7,012.4	9,912.2	2,172.5	3,072.6	4,667.1	23,285.5
(%yoy)	%yoy	2.3	0.9	6.1	-0.7	-33.0	-31.9	129.2	1.7
รายได้นำส่งคลัง (ล้านบาท)	ล้านบาท	32,129.8	6,355.3	6,980.4	9,925.0	2,193.9	3,071.9	4,659.2	23,260.7
(%yoy)	%yoy	630.8	0.9	6.2	-0.9	-2.0	-4.4	2.1	1.6
รายจ่ายรวม (ล้านบาท)	ล้านบาท	3,213.8	1,715.7	1,005.5	1,110.7	439.9	358.8	312.0	3,831.9
(%yoy)	%yoy	-11.2	81.9	137.8	86.2	278.4	18.1	76.6	95.2
ดุลเงินงบประมาณ (ล้านบาท)	ล้านบาท	28,916.0	4,639.6	5,974.9	8,814.3	1,754.0	2,713.1	4,347.2	19,428.8

หมายเหตุ : ปรับปรุงฐานข้อมูลรายได้จัดเก็บและรายได้นำส่งคลังโดยเพิ่มเติมข้อมูลรายได้จัดเก็บและรายได้นำส่งคลังจาก สนง.สรรพากรพื้นที่สมุทรสาคร 1,2 และสนง.สรรพสามิตพื้นที่สมุทรสาคร

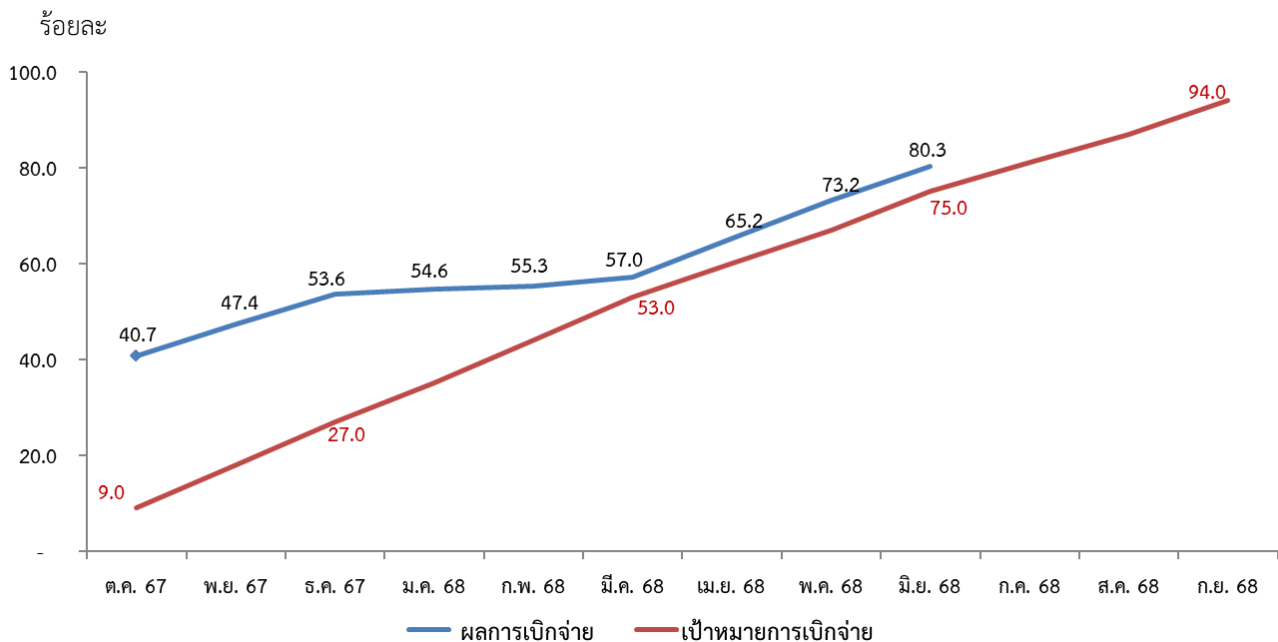
ผลการเบิกจ่ายงบประมาณ ประจำปีงบประมาณ พ.ศ. 2568  
 สะสมตั้งแต่ต้นปีงบประมาณจนถึงสิ้นเดือนมิถุนายน 2568

หน่วย : ล้านบาท

รายการ	งบประมาณ ที่ได้รับจัดสรร	ผลเบิกจ่ายจริง	ร้อยละ การเบิกจ่าย	เป้าหมาย การเบิกจ่าย (ร้อยละ)
1. รายจ่ายจริงปีงบประมาณปัจจุบัน	4,060.5	3,259.3	80.3	94.0
1.1 รายจ่ายประจำ	2,678.7	2,314.4	86.4	98.0
1.2 รายจ่ายลงทุน	1,381.8	944.9	68.4	80.0
2. รายจ่ายงบประมาณเหลือปี	659.8	572.6	86.8	
2.1 ปีงบประมาณ พ.ศ. 2567	659.8	572.6	86.8	
2.2 ก่อนปีงบประมาณ พ.ศ. 2567	0.0	0.0	0.0	
3. รวมการเบิกจ่าย (1+2)	4,720.3	3,831.9	81.2	

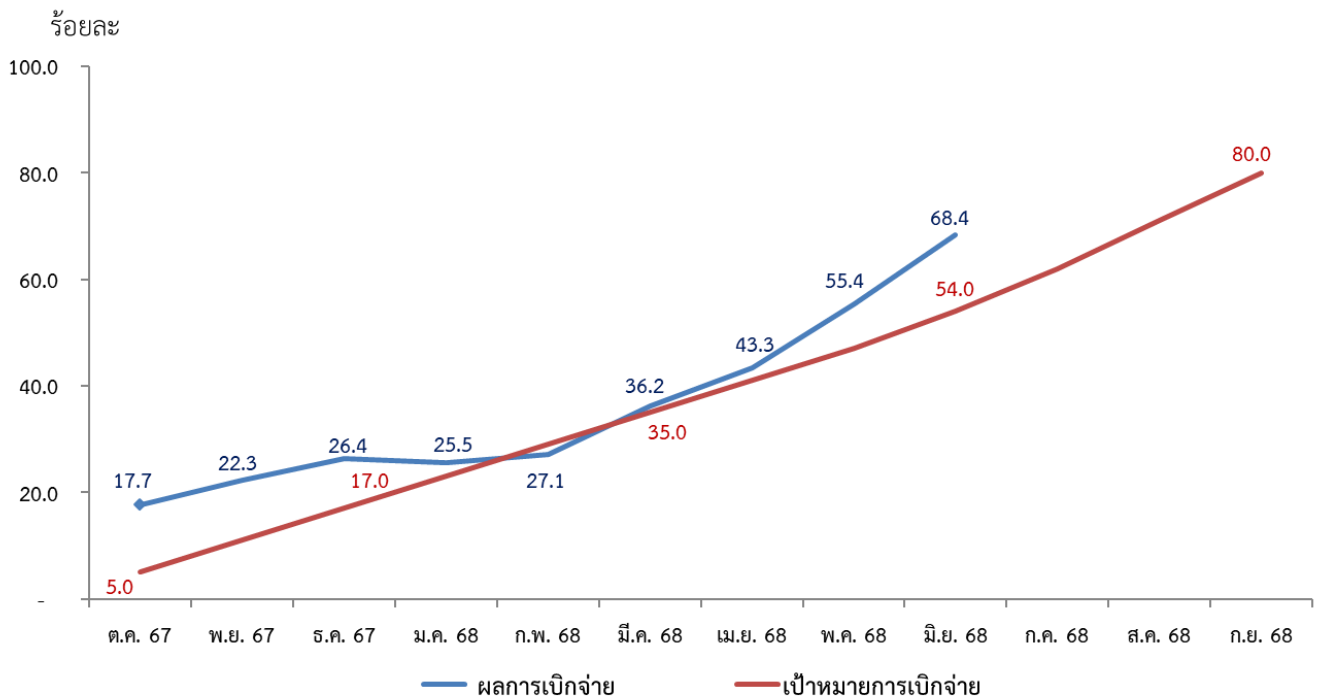
ที่มา : MIS จากระบบบริหารการเงินการคลังภาครัฐแบบอิเล็กทรอนิกส์ใหม่ (New GFMS Thai)

กราฟผลการเบิกจ่ายงบประมาณภาพรวม ประจำปีงบประมาณ พ.ศ. 2568 เทียบกับเป้าหมายการเบิกจ่าย  
 สะสมตั้งแต่ต้นปีงบประมาณจนถึงเดือนมิถุนายน 2568



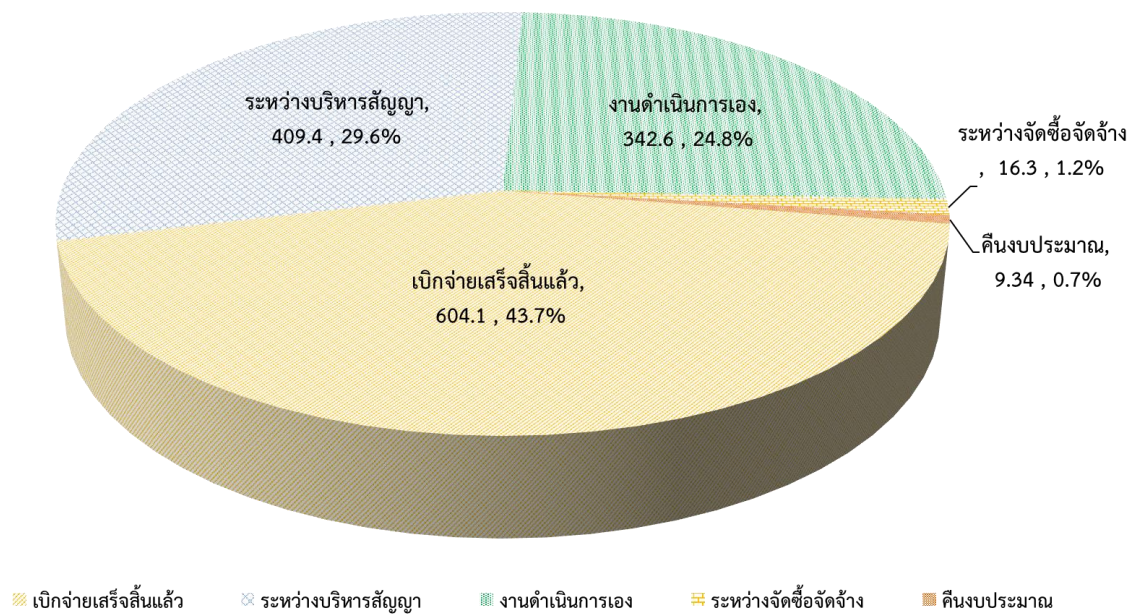
ที่มา : MIS จากระบบบริหารการเงินการคลังภาครัฐแบบอิเล็กทรอนิกส์ใหม่ (New GFMS Thai)

กราฟผลการเบิกจ่ายงบประมาณงบลงทุน ประจำปีงบประมาณ พ.ศ. 2568 เทียบกับเป้าหมายการเบิกจ่าย  
สะสมตั้งแต่ต้นปีงบประมาณจนถึงเดือนมิถุนายน 2568



ที่มา : MIS จากระบบบริหารการเงินการคลังภาครัฐแบบอิเล็กทรอนิกส์ใหม่ (New GFMS Thai)

ผลการดำเนินการจัดซื้อจัดจ้าง รายจ่ายลงทุน ปีงบประมาณ พ.ศ. 2568  
สะสมตั้งแต่ต้นปีงบประมาณจนถึงเดือนมิถุนายน 2568



ที่มา : MIS จากระบบบริหารการเงินการคลังภาครัฐแบบอิเล็กทรอนิกส์ใหม่ (New GFMS Thai)

ผลการเบิกจ่ายงบประมาณของหน่วยงานที่ได้รับงบประมาณจัดสรรตั้งแต่ 10 ถึง 100 ล้านบาท  
สะสมตั้งแต่ต้นปีงบประมาณจนถึงเดือนมิถุนายน 2568

หน่วย : ล้านบาท

ลำดับที่	หน่วยงาน	งบประมาณ ที่ได้รับจัดสรร	ก่อนนี้	ร้อยละ การก่อนนี้	ผลการ เบิกจ่ายจริง	ร้อยละ การเบิกจ่าย
1	แขวงทางหลวงชนบทสมุทรสาคร	82.2	74.3	90.4	63.8	77.5
2	เทศบาลนครสมุทรสาคร	47.3	44.9	95.0	38.1	80.7
3	ตำรวจภูธรจังหวัดสมุทรสาคร	41.5	41.5	100.0	9.5	23.0
4	เทศบาลนครอ้อมน้อย	37.7	37.7	100.0	37.7	100.0
5	องค์การบริหารส่วนจังหวัดสมุทรสาคร	30.6	30.6	100.0	30.6	100.0
6	สนง.เขตพื้นที่การศึกษามัธยมศึกษาฯ	26.9	26.7	99.4	13.4	49.7
7	เทศบาลตำบลหลักห้า	19.2	9.8	51.3	9.8	51.3
8	โรงพยาบาลกระทุ่มแบน	19.1	19.1	100.0	7.5	39.1
9	วิทยาลัยประมงสมุทรสาคร	16.8	15.8	94.2	0.0	0.0
10	เทศบาลตำบลสวนหลวง	16.7	16.7	100.0	6.7	40.1
11	สนง.เขตพื้นที่การศึกษาประถมศึกษาสมุทรสาคร	16.5	16.3	99.1	8.7	52.9
12	เทศบาลตำบลท่าจีน	15.0	15.0	100.0	5.0	33.3
13	เทศบาลเมืองกระทุ่มแบน	14.1	14.1	100.0	14.1	100.0
14	เทศบาลตำบลบางหญ้าแพรก	13.9	11.1	79.6	9.3	67.1
15	เรือนจำจังหวัดสมุทรสาคร	13.6	0.9	6.6	0.9	6.6
16	เทศบาลตำบลดอนไก่อี	10.7	10.3	96.1	3.9	35.9
	รวม	421.7	384.8	91.3	259.0	61.4
	งบลงทุนที่ได้รับจัดสรรทั้งหมด	1,381.8				
	คิดเป็นร้อยละ	30.5				

ที่มา : MIS จากระบบบริหารการเงินการคลังภาครัฐแบบอิเล็กทรอนิกส์ใหม่ (New GFMS Thai)

หน่วยงานที่มีรายจ่ายลงทุน วงเงินตั้งแต่ 10 ถึง 100 ล้านบาท จำนวน 16 หน่วยงาน รวมรายจ่ายลงทุน 421.7 ล้านบาท คิดเป็นร้อยละ 30.5 ของรายจ่ายลงทุนที่ได้รับจัดสรรทั้งหมด

ผลการเบิกจ่ายงบประมาณของหน่วยงานที่ได้รับงบประมาณจัดสรรตั้งแต่ 100 ล้านบาทขึ้นไป  
 สะสมตั้งแต่ต้นปีงบประมาณจนถึงเดือนมิถุนายน 2568

หน่วย : ล้านบาท

ลำดับที่	หน่วยงาน	งบประมาณ ที่ได้รับจัดสรร	ก่อนนี้	ร้อยละ การก่อนนี้	ผลการ เบิกจ่ายจริง	ร้อยละ การเบิกจ่าย
1	โครงการชลประทานสมุทรสาคร	436.13	421.15	96.57	330.28	75.73
2	แขวงทางหลวงสมุทรสาคร	211.8	179.6	84.8	141.7	66.9
3	งบพัฒนาจังหวัดสมุทรสาคร	204.5	202.4	99.0	128.6	62.9
	<b>รวม</b>	<b>852.4</b>	<b>803.1</b>	<b>94.2</b>	<b>600.6</b>	<b>70.5</b>
	<b>งบลงทุนที่ได้รับจัดสรรทั้งหมด</b>	<b>1,381.8</b>				
	<b>คิดเป็นร้อยละ</b>	<b>61.7</b>				

ที่มา : MIS จากระบบบริหารการเงินการคลังภาครัฐแบบอิเล็กทรอนิกส์ใหม่ (New GFMS Thai)

หน่วยงานที่มีรายจ่ายลงทุน วงเงินตั้งแต่ 100 ล้านบาทขึ้นไป จำนวน 3 หน่วยงาน รวมรายจ่ายลงทุน 852.4 ล้านบาท คิดเป็นร้อยละ 61.7 ของรายจ่ายลงทุนที่ได้รับจัดสรรทั้งหมด

# เครื่องชี้ภาวะเศรษฐกิจการคลังจังหวัด (Economic and Fiscal) รายเดือน

## ตารางที่ 1 เครื่องชี้เศรษฐกิจ

เครื่องชี้เศรษฐกิจ	หน่วย	ปี 2567	ปี 2568					
			Q1	Q2	เม.ย.	พ.ค.	มิ.ย.	YTD
<b>ดัชนีเศรษฐกิจจังหวัด</b>	<b>%yoy</b>	<b>6.0</b>	<b>3.6</b>	<b>4.5</b>	<b>5.9</b>	<b>4.1</b>	<b>3.6</b>	<b>4.1</b>
<b>เศรษฐกิจด้านอุปทาน (Supply Side)</b>								
ดัชนีเศรษฐกิจจังหวัดด้านอุปทาน	%yoy	3.2	1.1	1.9	1.8	2.6	1.4	1.5
<b>ดัชนีผลผลิตภาคเกษตรกรรม (โครงสร้างสัดส่วน 2.4 %)</b>	<b>%yoy</b>	<b>-32.7</b>	<b>4.2</b>	<b>5.4</b>	<b>17.7</b>	<b>14.4</b>	<b>-12.9</b>	<b>4.8</b>
ปริมาณผลผลิต : ถั่วเขียว	ช่อ	223,332,002.1	53,549,954.8	52,795,432.6	18,258,838.9	17,711,073.7	16,825,520.0	106,345,387.3
	%yoy	10.0	-6.1	-3.7	-1.5	-1.5	-8.2	-4.9
ราคาผลผลิต : ถั่วเขียว	บาท/ช่อ	2.8	2.0	4.8	1.5	6.0	7.0	3.4
	%yoy	-45.6	20.3	24.8	0.0	20.0	40.0	24.0
ปริมาณผลผลิต : มะพร้าวอ่อน	ผล	197,120,000.0	47,114,500.0	36,503,700.0	12,398,900.0	11,830,900.0	12,273,900.0	83,618,200.0
	%yoy	-5.0	13.8	23.5	111.4	21.8	-12.3	17.8
ราคาผลผลิต : มะพร้าวอ่อน	บาท/ผล	16.7	22.8	13.3	16.0	16.0	8.0	18.7
	%yoy	66.1	42.3	-58.2	-48.4	-54.3	-73.3	-17.5
ปริมาณผลผลิต : กุ้งขาวแวนนาไม	กก.	63,684,000.0	13,065,000.0	16,914,000.0	5,328,000.0	6,159,000.0	5,427,000.0	29,979,000.0
	%yoy	-1.0	-2.3	-4.0	3.3	6.7	-18.8	-3.3
ราคาผลผลิต ; กุ้งขาวแวนนาไม	บาท/กก.	139.5	166.0	137.5	144.0	134.0	135.0	149.9
	%yoy	6.1	22.3	8.0	8.3	5.5	9.8	14.5
ปริมาณผลผลิต : สัตว์น้ำแปปลาทะเล	กก.	16,796,893.0	3,266,872.0	3,038,019.0	1,007,175.0	1,155,417.0	875,427.0	6,304,891.0
	%yoy	-42.4	5.9	8.0	17.9	18.7	-11.2	6.9
ราคาผลผลิต : สัตว์น้ำแปปลาทะเล (ถ่วงน้ำหนัก)	บาท/กก.	18.6	20.1	20.5	22.2	20.3	18.7	20.3
	%yoy	31.1	-12.9	-5.8	-0.1	-5.9	-12.8	-9.6
<b>ดัชนีผลผลิตภาคอุตสาหกรรม (โครงสร้างสัดส่วน 70.3%)</b>	<b>%yoy</b>	<b>4.3</b>	<b>2.0</b>	<b>2.6</b>	<b>2.8</b>	<b>2.5</b>	<b>2.4</b>	<b>2.3</b>
จำนวนโรงงานอุตสาหกรรม (สะสม)	โรง	6,516	6,572	6,596	6,582	6,589	6,596	6,596
	%yoy	1.3	1.7	1.4	1.6	1.5	1.4	1.4
จำนวนทุนจดทะเบียนของอุตสาหกรรม (สะสม)	ล้านบาท	359,195.4	370,431.7	373,392.3	371,987.1	373,009.6	373,392.3	373,392.3
	%yoy	3.5	5.5	5.7	5.8	5.9	5.7	5.7
ปริมาณการใช้ไฟฟ้าภาคอุตสาหกรรม	ล้านกิโลวัตต์ชั่วโมง	7,410.5	1,780.9	1,836.8	566.7	654.2	615.9	3,617.7
	%yoy	7.5	-1.9	-1.5	-0.9	-1.8	-1.8	-1.7
<b>ดัชนีผลผลิตภาคบริการ (โครงสร้างสัดส่วน 27.3%)</b>	<b>%yoy</b>	<b>2.6</b>	<b>-1.2</b>	<b>0.2</b>	<b>-1.2</b>	<b>2.4</b>	<b>-0.7</b>	<b>-0.5</b>
ภาษีผู้ประกอบการด้านการท่องเที่ยว	ล้านบาท	54.7	12.1	15.9	5.7	5.2	5.1	28.0
	%yoy	40.0	-21.9	-0.6	2.3	4.4	-8.0	-11.1
ยอดขายผู้ประกอบการขายส่งขายปลีก	ล้านบาท	688,158.8	173,714.1	164,587.1	54,094.8	60,513.6	49,978.7	338,301.3
	%yoy	1.9	-0.5	0.3	-1.4	2.4	-0.4	-0.1
<b>เศรษฐกิจด้านอุปสงค์ (Demand Side)</b>								
<b>ดัชนีเศรษฐกิจจังหวัดด้านอุปสงค์</b>	<b>%yoy</b>	<b>12.4</b>	<b>9.4</b>	<b>10.3</b>	<b>15.2</b>	<b>7.5</b>	<b>8.2</b>	<b>9.9</b>
<b>ดัชนีการบริโภคภาคเอกชน</b>	<b>%yoy</b>	<b>10.9</b>	<b>3.5</b>	<b>7.1</b>	<b>4.0</b>	<b>9.3</b>	<b>8.2</b>	<b>5.3</b>
ภาษีมูลค่าเพิ่มที่จัดเก็บได้	ล้านบาท	9,672.7	2,449.4	2,578.7	879.0	827.8	872.0	5,028.1
	%yoy	11.1	3.8	7.4	4.5	9.5	8.4	5.6
จำนวนรถยนต์นั่งจดทะเบียนใหม่	คัน	521.0	96.0	106.0	31.0	35.0	40.0	202.0
	%yoy	21.4	-23.2	-21.5	-35.4	-30.0	8.1	-22.3
จำนวนรถจักรยานยนต์จดทะเบียนใหม่	คัน	24,487.0	5,125.0	5,379.0	1,325.0	2,073.0	1,981.0	10,504.0
	%yoy	-5.7	-20.8	-19.8	-36.7	-5.7	-18.2	-20.3

เครื่องใช้เศรษฐกิจ	หน่วย	ปี 2567	ปี 2568						
			Q1	Q2	เม.ย.	พ.ค.	มิ.ย.	YTD	
<b>ดัชนีการลงทุนภาคเอกชน</b>	<b>%yoy</b>	<b>0.2</b>	<b>-3.7</b>	<b>-3.0</b>	<b>-3.0</b>	<b>-3.0</b>	<b>-2.9</b>	<b>-3.0</b>	<b>-3.4</b>
พื้นที่ได้รับอนุญาตก่อสร้างทั้งหมด	ตารางเมตร	1,972,615.0	424,532.0	546,974.0	196,342.0	205,728.0	144,904.0	971,506.0	
	%yoy	-9.9	-2.7	29.9	77.3	64.1	-21.7	13.3	
จำนวนรถยนต์พาณิชย์ที่จดทะเบียนใหม่	คัน	767.0	59.0	75.0	25.0	27.0	23.0	134.0	
	%yoy	-4.1	-67.9	-55.1	-49.0	-63.0	-48.9	-61.8	
สินเชื่อสำหรับการลงทุน(สะสม) <sup>1</sup>	ล้านบาท	105,255.2	102,388.1	102,218.2	103,081.9	102,589.8	102,218.2	102,218.2	
	%yoy	-0.9	-3.9	-3.0	-3.0	-2.9	-3.0	-3.0	
<b>ดัชนีการใช้จ่ายภาครัฐ<sup>2</sup></b>	<b>%yoy</b>	<b>27.8</b>	<b>33.1</b>	<b>28.9</b>	<b>56.2</b>	<b>15.8</b>	<b>20.1</b>	<b>30.96</b>	
รายจ่ายประจำ	ล้านบาท	11,813.2	3,123.3	3,139.5	1,180.9	1,017.2	941.4	6,262.8	
	%yoy	23.4	20.5	21.3	49.0	0.1	20.9	20.9	
รายจ่ายลงทุน	ล้านบาท	2,610.1	497.7	595.6	155.6	212.8	227.2	1,093.3	
	%yoy	49.8	148.7	73.0	127.4	156.8	17.8	100.8	
การเบิกจ่ายรายจ่ายประจำ ของส่วนราชการ	ล้านบาท	9,890.6	2,579.2	2,604.0	969.1	841.1	793.9	5,183.2	
	%yoy	17.3	18.6	16.3	39.7	-4.9	20.3	17.4	
การเบิกจ่ายรายจ่ายลงทุน ของส่วนราชการ	ล้านบาท	1,667.0	363.9	459.9	102.3	168.1	189.5	823.8	
	%yoy	70.0	312.2	105.1	263.8	373.6	18.0	163.6	
การเบิกจ่ายรายจ่ายประจำ ของ อปท.	ล้านบาท	1,922.6	544.1	535.5	211.8	176.2	147.5	1,079.6	
	%yoy	68.8	30.6	53.5	115.1	33.5	24.7	41.0	
การเบิกจ่ายรายจ่ายลงทุน ของ อปท.	ล้านบาท	943.1	133.9	135.7	53.2	44.8	37.6	269.5	
	%yoy	23.8	19.6	13.0	32.2	-5.5	16.4	16.2	
<b>ด้านรายได้ (Income)</b>									
<b>ดัชนีรายได้เกษตรกร</b>	<b>%yoy</b>	<b>-14.7</b>	<b>-4.8</b>	<b>-0.8</b>	<b>15.9</b>	<b>7.9</b>	<b>-21.9</b>	<b>-2.9</b>	
ดัชนีผลผลิตภาคเกษตรกรรม	2548=100	54.5	44.6	43.4	43.0	47.8	39.4	44.0	
	%yoy	-32.7	4.2	5.4	17.7	14.4	-12.9	4.8	
ดัชนีราคาผลผลิตภาคเกษตรกรรม	2548=100	84.2	86.8	87.9	90.8	89.2	83.7	87.3	
	%yoy	26.8	-8.7	-5.9	-1.5	-5.7	-10.3	-7.3	
<b>ด้านการเงิน</b>									
ปริมาณเงินฝากรวม	ล้านบาท	273,579.0	280,406.5	277,125.2	273,457.7	273,563.4	277,125.2	277,125.2	
	%yoy	2.8	4.5	3.0	1.5	1.6	3.0	3.0	
ปริมาณสินเชื่อรวม	ล้านบาท	150,364.6	146,268.7	146,026.0	147,259.9	146,556.9	146,026.0	146,026.0	
	%yoy	-0.9	-3.9	-3.0	-3.0	-2.9	-3.0	-3.0	
<b>ด้านเสถียรภาพเศรษฐกิจ (Stability)</b>									
<b>ด้านระดับราคา</b>									
ดัชนีราคาผู้บริโภคทั่วไป		100.4	100.6	100.2	100.2	100.3	100.1	100.4	
	%yoy	0.4	1.0	-0.5	-0.5	-0.6	-0.4	0.2	
(อัตราเงินเฟ้อทั่วไป)	2562=100	108.4	108.6	108.1	108.1	108.2	108.0	108.4	
	%yoy	0.4	1.0	-0.5	-0.5	-0.6	-0.4	0.2	
หมวดอาหารและเครื่องดื่ม	2562=100	100.8	100.9	101.4	101.4	101.7	101.2	101.2	
	%yoy	0.8	1.2	0.3	0.3	-	0.7	0.8	
หมวดอื่น ๆ ไม่ใช่อาหารและเครื่องดื่ม	2562=100	100.1	100.4	99.4	99.3	99.4	99.4	99.9	
	%yoy	0.1	0.8	-0.9	-1.0	-0.9	-0.9	-0.07	
ดัชนีราคาผู้บริโภคพื้นฐาน		100.1	100.9	101.0	100.8	101.0	101.1	100.9	
(อัตราเงินเฟ้อพื้นฐาน)	%yoy	0.1	0.9	0.9	0.8	1.0	1.0	0.93	
ดัชนีราคาผู้ผลิตรวม		112.1	111.0	109.7	110.2	109.4	109.4	110.3	
(อัตราการผลิตเปลี่ยนแปลง)	%yoy	1.6	-0.4	-3.5	-3.2	-3.7	-3.7	-2.0	
<b>ด้านการจ้างงาน</b>									
จำนวนผู้ประกันตนในระบบประกันสังคม (สะสม)	คน	491,431.0	492,169.0	498,014.6	491,286.0	492,651.0	498,014.6	498,014.6	
	%yoy	2.6	3.3	3.0	3.1	2.6	3.0	3.0	
อัตราการว่างงาน	ร้อยละ	0.4	0.2	0.8	0.2	1.1	1.1	0.5	
	%yoy	-43.2	-56.6	112.0	-47.9	191.9	191.9	20.0	
อัตราค่าจ้างขั้นต่ำ	บาท/วัน	363.0	372.0	372.0	372.0	372.0	372.0	372.0	
	%yoy	2.8	2.5	2.5	2.5	2.5	2.5	2.5	
การจ้างงาน (Employment)	คน	790,441.1	805,091.0	798,136.3	805,091.0	794,659.0	794,659.0	801,613.7	
	%yoy	2.5	6.3	-0.1	0.8	-0.5	-0.5	3.0	

หมายเหตุ: 1/สินเชื่อสำหรับการลงทุน คำนวณจาก 30% ของสินเชื่อธนาคารพาณิชย์ ออ. ธ.ก.ส. และธนาคารออมสิน 2/รวมรายจ่ายขององค์กรปกครองส่วนท้องถิ่น ซึ่งคำนวณดัชนีแยกตามน้ำหนักของแต่ละประเภท  
E/- ข้อมูลประมาณการ

## ตารางที่ 2 เครื่องชี้การคลัง

เครื่องชี้การคลัง	หน่วย	ปีงบประมาณ		ปีงบประมาณ (FY)							
		พ.ศ. 2567		พ.ศ. 2568							
		(FY)		FY 2567	Q1/FY68	Q2/FY68	Q3/FY68	เม.ย.	พ.ค.	มิ.ย.	YTD68
รายได้จัดเก็บ	ล้านบาท			32,128.1	6,360.8	7,012.4	9,912.2	2,172.5	3,072.6	4,667.1	23,285.5
	%yoy			2.3	0.9	6.1	-0.7	-33.0	-31.9	129.2	1.7
สรรพากรพื้นที่สมุทรสาคร	ล้านบาท			24,058.1	4,744.1	4,844.2	8,437.5	1,722.0	2,494.8	4,220.7	18,025.8
	%yoy			4.8	14.6	8.2	4.2	-33.4	-35.9	209.3	7.8
สรรพสามิตพื้นที่สมุทรสาคร	ล้านบาท			7,893.3	1,561.7	2,113.8	1,437.2	439.9	565.0	432.2	5,112.7
	%yoy			7.2	-26.8	1.8	-21.9	-25.4	-12.0	-29.0	-15.5
ธนารัษฎพื้นที่สมุทรสาคร	ล้านบาท			14.1	2.4	6.7	3.9	1.0	1.6	1.3	13.1
	%yoy			35.3	-0.4	-7.0	72.0	33.6	99.4	84.0	9.2
ส่วนราชการอื่น	ล้านบาท			162.6	52.6	47.7	33.7	9.6	11.2	12.8	134.0
	%yoy			-84.6	94.3	-1.6	-18.2	-29.8	-25.2	3.0	14.8
รายได้นำส่งคลัง	ล้านบาท			32,129.8	6,355.3	6,980.4	9,925.0	2,193.9	3,071.9	4,659.2	23,260.7
	%yoy			630.8	0.9	6.2	-0.9	-2.0	-4.4	2.1	1.6
รายจ่ายรวม	ล้านบาท			3,213.8	1,715.7	1,005.5	1,110.7	439.9	358.8	312.0	3,831.9
	%yoy			-11.2	81.9	137.8	86.2	278.4	18.1	76.6	95.2
ดุลเงินงบประมาณ	ล้านบาท			28,916.0	4,639.6	5,974.9	8,814.3	1,754.0	2,713.1	4,347.2	19,428.8

### คำนิยาม ตัวแปรในรายงานภาวะเศรษฐกิจการคลังจังหวัดสมุทรสาคร

อุปทาน (Supply)	ปริมาณสินค้าและบริการที่ผู้ขายหรือผู้ผลิตยินดีขายหรือผลิต โดยด้านอุปทาน (Supply Side) ของจังหวัดคำนวณจากเครื่องชี้ภาคอุตสาหกรรม ภาคเกษตรกรรม และภาคบริการ
อุปสงค์ (Demand)	ความต้องการและความสามารถในการซื้อสินค้าและบริการ โดยด้านอุปสงค์ (Demand Side) ของจังหวัดคำนวณจากเครื่องชี้ด้านการบริโภคภาคเอกชน ด้านการลงทุนภาคเอกชน และด้านการใช้จ่ายภาครัฐ
%yoy	อัตราการเปลี่ยนแปลงเทียบกับช่วงเดียวกันของปีก่อน
YTD (Year to date)	เป็นข้อมูลสะสมตั้งแต่ต้นปีปฏิทิน หรือ ปีงบประมาณ ถึงเดือนปัจจุบัน ในตารางเครื่องชี้เศรษฐกิจคำนวณตามปีปฏิทิน ตั้งแต่เดือนมกราคม ถึงเดือนปัจจุบันในตารางเครื่องชี้การคลังคำนวณตามปีงบประมาณ ตั้งแต่เดือนตุลาคม ถึงเดือนปัจจุบัน
FY (Fiscal Year)	ปีงบประมาณ (1 ต.ค. ของปีที่แล้ว – 30 ก.ย. ของปีถัดไป)
Employment	การจ้างงานภายในจังหวัด
Inflation Rate	อัตราเงินเฟ้อ

## แหล่งที่มาและน้ำหนักเพื่อใช้คำนวณในแบบจำลองเศรษฐกิจจังหวัดสมุทรสาคร

เครื่องชี้เศรษฐกิจรายเดือน	แหล่งข้อมูล	น้ำหนัก คำนวณดัชนี
<b>ดัชนีผลผลิตภาคเกษตรกรรม</b>		
กล้วยไม้	สำนักงานเกษตรและสหกรณ์จังหวัดสมุทรสาคร	0.0605
มะพร้าวอ่อน	สำนักงานเกษตรและสหกรณ์จังหวัดสมุทรสาคร	0.0154
กุ้งขาวแวนนาไม	สำนักงานเกษตรและสหกรณ์จังหวัดสมุทรสาคร	0.0784
ปริมาณสัตว์น้ำแปปลาทะเลสมุทรสาคร	สำนักงานติดตามและประเมินผล องค์การสะพานปลา	0.8457
<b>ดัชนีผลผลิตภาคอุตสาหกรรม</b>		
ปริมาณการใช้ไฟฟ้าด้านอุตสาหกรรม	สำนักงานการไฟฟ้าส่วนภูมิภาคจังหวัดสมุทรสาคร	0.2264
ทุนจดทะเบียนอุตสาหกรรม (stock)	สำนักงานอุตสาหกรรมจังหวัดสมุทรสาคร	0.3816
จำนวนโรงงานอุตสาหกรรม (stock)	สำนักงานอุตสาหกรรมจังหวัดสมุทรสาคร	0.3920
<b>ดัชนีผลผลิตภาคบริการ</b>		
ยอดขายผู้ประกอบการขายส่งขายปลีก	สรรพากรพื้นที่สมุทรสาคร 1 และ 2	0.9224
ภาษีผู้ประกอบการด้านการท่องเที่ยว	สรรพากรพื้นที่สมุทรสาคร 1 และ 2	0.0776
<b>ดัชนีการบริโภคภาคเอกชน</b>		
ภาษีมูลค่าเพิ่ม	สรรพากรพื้นที่สมุทรสาคร 1 และ 2	0.9854
รถยนต์จดทะเบียนใหม่	สำนักงานขนส่งจังหวัดสมุทรสาคร	0.0044
รถจักรยานยนต์จดทะเบียนใหม่	สำนักงานขนส่งจังหวัดสมุทรสาคร	0.0101
<b>ดัชนีการลงทุนภาคเอกชน</b>		
พื้นที่อนุญาตก่อสร้างใหม่	สำนักงานสถิติจังหวัดสมุทรสาคร	0.0003
จำนวนรถยนต์เพื่อการพาณิชย์จดทะเบียนใหม่	สำนักงานขนส่งจังหวัดสมุทรสาคร	0.0010
ปริมาณสินเชื่อเพื่อการลงทุน (stock)	30% ของสินเชื่อธนาคารพาณิชย์ ธอส. ธ.ก.ส. และออมสิน	0.9987
<b>ดัชนีการใช้จ่ายภาครัฐ</b>		
รายจ่ายประจำของส่วนราชการ	สำนักงานคลังจังหวัดสมุทรสาคร	0.5818
รายจ่ายประจำของส่วนราชการ	สำนักงานคลังจังหวัดสมุทรสาคร	0.1575
รายจ่ายประจำขององค์กรปกครองส่วนท้องถิ่น	สำนักงานคลังจังหวัดสมุทรสาคร	0.1742
รายจ่ายลงทุนขององค์กรปกครองส่วนท้องถิ่น	สำนักงานคลังจังหวัดสมุทรสาคร	0.0766

### ติดต่อสอบถาม

กลุ่มงานนโยบายและเศรษฐกิจจังหวัด

โทรศัพท์ 0 3441 1504 ต่อ 26032 E-mail : smk@cgd.go.th เว็บไซต์ <http://cgd.go.th/cs/smk>