



ฉบับที่ 07/2568

รายงานภาวะเศรษฐกิจการคลังจังหวัดสมุทรสาคร ประจำเดือนกรกฎาคม 2568

“เครื่องชี้เศรษฐกิจจังหวัดในเดือนกรกฎาคม 2568 บ่งชี้ เศรษฐกิจโดยรวมชะลอตัวจากเดือนก่อน ผลจากเครื่องชี้เศรษฐกิจจังหวัดด้านอุปทานชะลอตัวจากเดือนก่อน ตามการชะลอตัวของภาคอุตสาหกรรมและภาคบริการ รวมถึงการหดตัวของภาคเกษตรกรรม ด้านอุปสงค์หดตัวจากเดือนก่อน ตามการหดตัวของค่าใช้จ่ายภาครัฐและการลงทุนภาคเอกชน ขณะที่การบริโภคภาคเอกชนยังคงขยายตัวต่อเนื่องจากเดือนก่อน สำหรับด้านเสถียรภาพเศรษฐกิจจังหวัด อัตราเงินเฟ้อหดตัวต่อเนื่องจากเดือนก่อน และการจ้างงานหดตัวในระดับเดียวกับเดือนก่อนหน้า”

เศรษฐกิจด้านอุปทาน (การผลิต) ในเดือนกรกฎาคม 2568 พบว่า ขยายตัวเมื่อเทียบกับเดือนเดียวกันของปีก่อน ชะลอตัวจากเดือนก่อน สะท้อนจากดัชนีผลผลิตภาคอุตสาหกรรมขยายตัวร้อยละ 2.0 เมื่อเทียบกับเดือนเดียวกันของปีก่อน ชะลอตัวจากเดือนก่อนที่ขยายตัวร้อยละ 2.4 ตามการชะลอตัวของจำนวนโรงงานอุตสาหกรรม จำนวนทุนจดทะเบียนของอุตสาหกรรม และปริมาณการใช้ไฟฟ้าภาคอุตสาหกรรมที่ยังคงหดตัว แม้จะปรับตัวดีขึ้นเล็กน้อยจากเดือนก่อน ปัจจัยหลักจากกำลังซื้อที่ลดลง และการชะลอตัวของคำสั่งซื้อจากต่างประเทศ เนื่องจากมาตรการกีดกันทางการค้าของประเทศคู่ค้าสำคัญ ส่งผลให้ผู้ประกอบการชะลอการผลิตสินค้าคงคลัง เพื่อรอดูสถานการณ์ทางการค้าและคำสั่งซื้อในอนาคต และดัชนีผลผลิตภาคบริการขยายตัวร้อยละ 5.2 เมื่อเทียบกับเดือนเดียวกันของปีก่อน ชะลอตัวจากเดือนก่อนที่ขยายตัวร้อยละ 13.5 ตามการชะลอตัวของยอดขายผู้ประกอบการขายส่งขายปลีกในจังหวัด โดยเป็นการกลับมาขยายตัวในระดับปกติ ภายหลังจากผู้บริโภคร่งออกมาใช้จ่ายในงานเทศกาลประจำปีและงานกิจกรรมส่งเสริมการท่องเที่ยวที่จัดโดยภาครัฐและภาคเอกชน ในจังหวัดต่อเนื่องตลอดในเดือนที่ผ่านมา ขณะที่ดัชนีผลผลิตภาคเกษตรกรรมหดตัวร้อยละ -28.6 เมื่อเทียบกับเดือนเดียวกันของปีก่อน หดตัวต่อเนื่องจากเดือนก่อนที่หดตัวร้อยละ -12.9 ตามการลดลงของผลผลิตภาคประมง เป็นสำคัญ เนื่องจากเป็นช่วงฤดูฝนมีปริมาณฝนตกในพื้นที่เพิ่มขึ้น ทำให้สภาพน้ำมีการเปลี่ยนแปลงกะทันหัน ส่งผลต่อการเจริญเติบโตของสัตว์น้ำในทะเล รวมถึงอัตราการรอดและการเจริญเติบโตของลูกกุ้ง

เครื่องชี้เศรษฐกิจด้านอุปทาน (Supply Side) (สัดส่วนต่อ GPP)	ปี 2567	ปี 2568					
		Q1	Q2	พ.ค.	มิ.ย.	ก.ค.	YTD
ดัชนีผลผลิตภาคเกษตรกรรม (%yoy) (โครงสร้างสัดส่วน 2.4%)	-32.7	4.2	5.4	14.4	-12.9	-28.6	-0.7
ดัชนีผลผลิตภาคอุตสาหกรรม (%yoy) (โครงสร้างสัดส่วน 68.6%)	4.3	2.0	2.6	2.5	2.4	2.0	2.2
ดัชนีผลผลิตภาคบริการ (%yoy) (โครงสร้างสัดส่วน 29.0%)	2.6	-1.2	3.9	0.4	13.5	5.2	1.9

หมายเหตุ : มีการปรับฐานการคำนวณจากปี 2548 เป็น 2560 ตามหนังสือการเงินการคลังภาครัฐ กรมบัญชีกลาง ที่ กค 0403.4/130 ลงวันที่ 27 ธันวาคม 2565

**เศรษฐกิจด้านอุปสงค์ (การใช้จ่าย) ในเดือนกรกฎาคม 2568** พบว่า หดตัวเมื่อเทียบกับเดือนเดียวกันของปีก่อน หดตัวจากเดือนก่อน สะท้อนได้จากดัชนีการใช้จ่ายภาครัฐหดตัวร้อยละ -9.0 เมื่อเทียบกับเดือนเดียวกันของปีก่อน ปรับตัวลดลงจากเดือนก่อนที่ขยายตัวร้อยละ 22.4 ตามการลดลงของการเบิกจ่ายรายจ่ายลงทุนของส่วนราชการและองค์กรปกครองส่วนท้องถิ่น เนื่องจากมีการเร่งเบิกจ่ายไปในเดือนก่อน อีกทั้งมีโครงการรายจ่ายลงทุนประเภทงานก่อสร้างหลายโครงการที่ไม่สามารถเบิกจ่ายได้ตามงวดงาน ส่งผลให้งบประมาณที่เบิกจ่ายได้ลดลง ขณะที่ดัชนีการบริโภคภาคเอกชนขยายตัวร้อยละ 10.9 เมื่อเทียบกับเดือนเดียวกันของปีก่อน ขยายตัวต่อเนื่องจากเดือนก่อนที่ขยายตัวร้อยละ 8.2 ตามการขยายตัวของภาษีมูลค่าเพิ่มที่จัดเก็บได้ เป็นสำคัญ เนื่องจากการเร่งส่งออกสินค้าให้กับคู่ค้าต่างประเทศก่อนการบังคับใช้มาตรการกีดกันทางการค้าของประเทศคู่ค้าที่สำคัญ และดัชนีการลงทุนภาคเอกชน หดตัวร้อยละ -2.6 เมื่อเทียบกับเดือนเดียวกันของปีก่อน หดตัวในระดับใกล้เคียงกับเดือนก่อนที่หดตัวร้อยละ -2.5 เนื่องจากสิ้นเชื่อเพื่อการลงทุนยังคงหดตัวใกล้เคียงกับเดือนก่อน ปัจจัยหลักจากความไม่เชื่อมั่นในสถานะเศรษฐกิจในปัจจุบัน ส่งผลให้ผู้ประกอบการชะลอการขอสินเชื่อเพื่อการลงทุนเพิ่ม รวมถึงสถาบันการเงินยังคงระมัดระวังการปล่อยสินเชื่อโดยเฉพาะธุรกิจขนาดเล็ก เนื่องจากมีความเสี่ยงที่ผู้ประกอบการอาจไม่สามารถปฏิบัติตามสัญญาในการชำระหนี้คืนได้ตามระยะเวลาที่กำหนด

เครื่องชี้เศรษฐกิจด้านอุปสงค์ (Demand Side)	ปี 2567	ปี 2568					
		Q1	Q2	พ.ค.	มิ.ย.	ก.ค.	YTD
ดัชนีการบริโภคภาคเอกชน (%yoy)	10.9	3.5	9.5	17.2	8.2	10.9	7.1
ดัชนีการลงทุนภาคเอกชน (%yoy)	0.2	-3.7	-2.8	-2.9	-2.5	-2.6	-3.2
ดัชนีการใช้จ่ายภาครัฐ <sup>2</sup> (%yoy)	27.8	35.3	31.0	17.8	22.4	-9.0	25.4

หมายเหตุ : 1/รวมรายจ่ายขององค์กรปกครองส่วนท้องถิ่น ซึ่งคำนวณดัชนีแยกตามน้ำหนักของแต่ละประเภท

2/มีการปรับพื้นฐานการคำนวณจากปี 2548 เป็น 2560 ตามหนังสือการเงินการคลังภาครัฐ กรมบัญชีกลาง ที่ กค 0403.4/130 ลงวันที่ 27 ธันวาคม 2565

**ด้านรายได้เกษตรกรในเดือนกรกฎาคม 2568** พบว่า รายได้เกษตรกรในเดือนนี้หดตัวร้อยละ -32.4 เมื่อเทียบกับเดือนเดียวกันของปีก่อน หดตัวต่อเนื่องจากเดือนก่อนที่หดตัวร้อยละ -21.9 ตามการหดตัวของปริมาณผลผลิตภาคเกษตรกรรมในภาพรวม รวมถึงราคาผลผลิตภาคเกษตรกรรมในภาพรวมยังคงหดตัวแม้จะปรับตัวดีขึ้นจากเดือนก่อน เนื่องจากการสูงขึ้นเล็กน้อยของราคาผลผลิตบางรายการเมื่อปริมาณผลผลิตที่ออกสู่ตลาดลดลง

**ด้านการเงินในเดือนกรกฎาคม 2568** พบว่า สภาพคล่องในระบบสถาบันการเงินในลดลงจากเดือนก่อน พิจารณาจากปริมาณเงินฝากรวมขยายตัวร้อยละ 0.5 เมื่อเทียบกับเดือนเดียวกันของปีก่อน ชะลอตัวจากเดือนก่อนที่ขยายตัวร้อยละ 1.5 ตามการลดลงของปริมาณเงินฝากของธนาคารพาณิชย์ ธนาคารอาคารสงเคราะห์ และธนาคารออมสิน เนื่องจากสภาพคล่องในระบบธนาคารมีมากเกินไป ทำให้ธนาคารลดการระดมทุนผ่านเงินฝากและปรับลดอัตราดอกเบี้ยเงินฝากลงเพื่อรักษาผลกำไรและความสามารถในการแข่งขัน ขณะที่ปริมาณสินเชื่อรวมหดตัวร้อยละ -2.5 เมื่อเทียบกับเดือนเดียวกันของปีก่อน หดตัวในระดับเดียวกับเดือนก่อนที่หดตัวร้อยละ -2.5 เป็นผลจากการลดลงของปริมาณสินเชื่อธนาคารพาณิชย์ เป็นสำคัญ เนื่องจากสถาบันการเงินยังคงระมัดระวังในการปล่อยสินเชื่อทั้งจากสินเชื่อธุรกิจและสินเชื่ออุปโภคบริโภค จากแรงกดดันของความสามารถด้านการชำระหนี้ของภาคธุรกิจและครัวเรือน

เครื่องชี้ด้านรายได้เกษตรกร และด้านการเงิน	ปี 2567	ปี 2568					
		Q1	Q2	พ.ค.	มิ.ย.	ก.ค.	YTD
ดัชนีรายได้เกษตรกร (%yoy)	-14.7	-4.8	-0.8	7.9	-21.9	-32.4	-7.7
ปริมาณเงินฝากรวม (%yoy)	2.8	4.5	1.5	1.6	1.5	0.5	0.5
ปริมาณสินเชื่อรวม (%yoy)	-0.9	-3.9	-2.5	-2.9	-2.5	-2.5	-2.5

หมายเหตุ : มีการปรับพื้นฐานการคำนวณจากปี 2548 เป็น 2560 ตามหนังสือการเงินการคลังภาครัฐ กรมบัญชีกลาง ที่ กค 0403.4/130 ลงวันที่ 27 ธันวาคม 2565

**เสถียรภาพเศรษฐกิจในเดือนกรกฎาคม 2568** พบว่า อัตราเงินเฟ้อทั่วไปของจังหวัดหัตถ์ร้อยละ -0.7 เมื่อเทียบกับเดือนเดียวกันของปีก่อน หดตัวต่อเนื่องจากเดือนก่อนที่หดตัวร้อยละ -0.4 โดยเป็นการลดลงจากหมวดอาหารและเครื่องดื่มตามการลดลงของราคาสินค้าในกลุ่มอาหารสด ผักและผลไม้ เนื่องจากมีปริมาณออกสู่ตลาดเพิ่มขึ้น และการลดลงของหมวดอื่น ๆ ไม่ใช่อาหารและเครื่องดื่ม เนื่องจากกำลังซื้อของประชาชนที่มีจำกัด ส่งผลให้ผู้ประกอบการลดระดับราคาสินค้าและบริการเพื่อประคองกำลังซื้อในระบบเศรษฐกิจ สำหรับการจ้างงานในเดือนกรกฎาคม 2568 หดตัวร้อยละ -0.5 เมื่อเทียบกับเดือนเดียวกันของปีก่อน หดตัวในระดับเดียวกับเดือนก่อนที่หดตัวร้อยละ -0.5 ตามการชะลอตัวของภาคอุตสาหกรรมและภาคบริการ ตามการลดระดับการจ้างงานให้สอดคล้องกับคำสั่งซื้อและการเข้าใช้บริการในสถานประกอบการ เพื่อควบคุมต้นทุนด้านค่าจ้างแรงงาน

เครื่องชี้เสถียรภาพเศรษฐกิจ	ปี 2567	ปี 2568					
		Q1	Q2	พ.ค.	มิ.ย.	ก.ค.	YTD
อัตราเงินเฟ้อ (Inflation Rate) (%yoy)	0.4	1.0	-0.5	-0.6	-0.4	-0.7	0.1
การจ้างงาน (Employment) <sup>E</sup> (%yoy)	2.5	6.3	-0.1	-0.5	-0.5	-0.5	2.5

หมายเหตุ : \* สำนักงานสถิติแห่งชาติได้มีการปรับฐานจำนวนประชากรในปี 2553 และได้เริ่มใช้ตั้งแต่ 1 มกราคม 2557

\* มีการปรับฐานการคำนวณจากปี 2548 เป็น 2560 ตามหนังสือกองการเงินการคลังภาครัฐ กรมบัญชีกลาง ที่ กค 0403.4/130 ลงวันที่ 27 ธันวาคม 2565

E/= ข้อมูลประมาณการ

**ด้านการคลังในเดือนกรกฎาคม 2568** พบว่า ผลการเบิกจ่ายเงินงบประมาณรวม มีจำนวน 290.8 ล้านบาท ลดลงร้อยละ -34.0 เมื่อเทียบกับเดือนเดียวกันของปีก่อน ตามการลดลงของการเบิกจ่ายรายจ่ายประจำและรายจ่ายลงทุนจากการเร่งเบิกจ่ายในเดือนก่อน ซึ่งเป็นเดือนสิ้นสุดไตรมาสที่ 3 ของปีงบประมาณ พ.ศ. 2568 อีกทั้งมีโครงการรายจ่ายลงทุนหลายโครงการที่ไม่สามารถเบิกจ่ายได้ตามที่กำหนดในวงงานและยังไม่ถึงกำหนดสิ้นสุดสัญญา ส่งผลให้มีงบประมาณที่เบิกจ่ายได้ลดลงจากปีก่อน สำหรับผลการจัดเก็บรายได้ มีจำนวนทั้งสิ้น 2,150.5 ล้านบาท เพิ่มขึ้นร้อยละ 5.6 เมื่อเทียบกับเดือนเดียวกันของปีก่อนเป็นผลจากสำนักงานสรรพากรพื้นที่สมุทรสาครจัดเก็บรายได้เพิ่มขึ้นจากภาษีสำคัญ ได้แก่ ภาษีเงินได้บุคคลธรรมดา ภาษีเงินได้นิติบุคคล ภาษีมูลค่าเพิ่ม และอากรแสตมป์ รวมถึงส่วนราชการอื่นจัดเก็บรายได้เพิ่มขึ้นด้วย ขณะที่สำนักงานสรรพสามิตพื้นที่สมุทรสาครจัดเก็บรายได้ลดลงจากภาษีสุรา ภาษีเครื่องดื่ม ภาษีแบตเตอรี่ และภาษีสถานบริการ (สนามกอล์ฟ) และสำนักงานธนารักษ์พื้นที่สมุทรสาครจัดเก็บรายได้ลดลงเช่นกัน สำหรับดุลเงินงบประมาณในเดือนกรกฎาคม 2568 เกินดุลจำนวน 1,863.4 ล้านบาท

เครื่องชี้การคลัง	หน่วย	ปีงบประมาณ (FY)		ปีงบประมาณ (FY)					
		พ.ศ. 2567		พ.ศ. 2568					
		FY 2567	Q1/FY68	Q2/FY68	Q3/FY68	พ.ค.	มิ.ย.	ก.ค.	YTD68
รายได้จัดเก็บ (ล้านบาท)	ล้านบาท	24,927.8	6,360.8	7,012.4	9,912.2	3,072.6	4,667.1	2,150.5	25,436.0
(%yoy)	%yoy	-20.6	0.9	6.1	-0.7	-5.3	3.4	5.6	2.0
รายได้นำส่งคลัง (ล้านบาท)	ล้านบาท	24,933.7	6,355.3	6,980.4	9,925.0	3,071.9	4,659.2	2,154.2	25,415.0
(%yoy)	%yoy	467.1	0.9	6.2	-0.9	-4.4	2.1	5.6	1.9
รายจ่ายรวม (ล้านบาท)	ล้านบาท	2,403.7	1,715.7	1,005.5	1,110.7	358.8	312.0	290.8	4,122.7
(%yoy)	%yoy	-33.6	81.9	137.8	86.2	18.1	76.6	-34.0	71.5
ดุลเงินงบประมาณ (ล้านบาท)	ล้านบาท	22,530.0	4,639.6	5,974.9	8,814.3	2,713.1	4,347.2	1,863.4	21,292.3

หมายเหตุ : ปรับปรุงฐานข้อมูลรายได้จัดเก็บและรายได้นำส่งคลังโดยเพิ่มเติมข้อมูลรายได้จัดเก็บและรายได้นำส่งคลังจาก สนง.สรรพากรพื้นที่สมุทรสาคร 1,2 และสนง.สรรพสามิตพื้นที่สมุทรสาคร

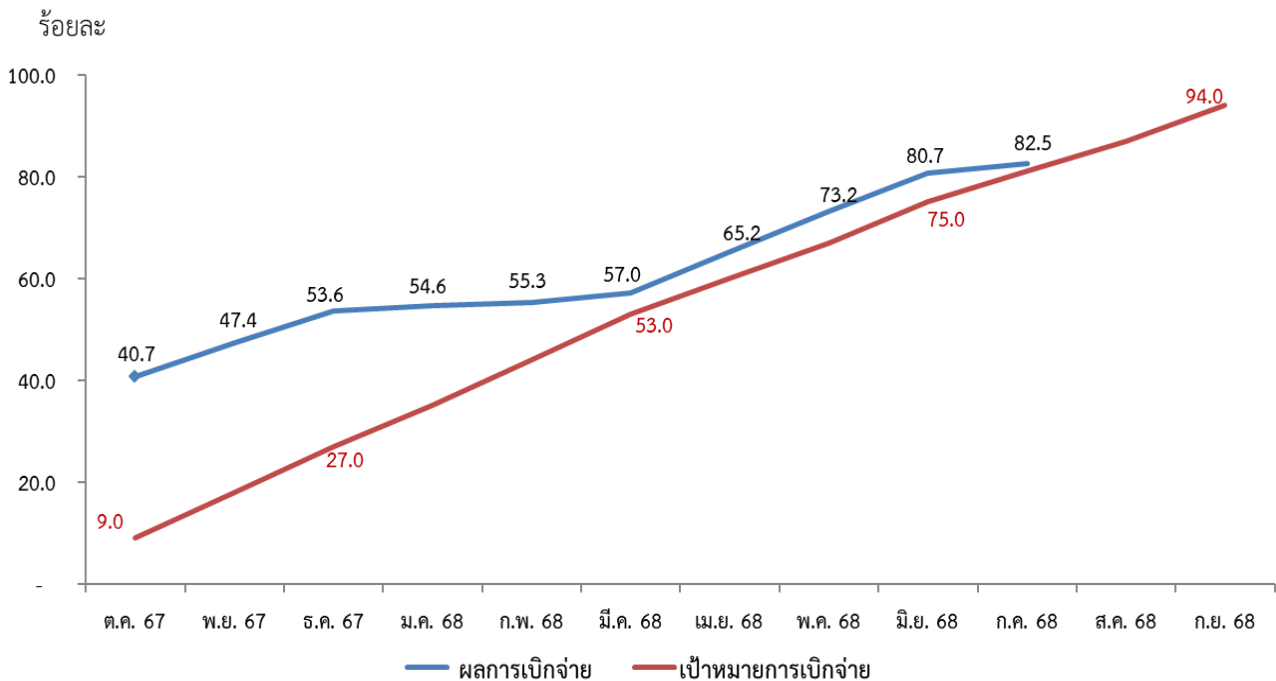
ผลการเบิกจ่ายงบประมาณ ประจำปีงบประมาณ พ.ศ. 2568  
 สะสมตั้งแต่ต้นปีงบประมาณจนถึงสิ้นเดือนกรกฎาคม 2568

หน่วย : ล้านบาท

รายการ	งบประมาณที่ได้รับจัดสรร	ผลเบิกจ่ายจริง	ร้อยละการเบิกจ่าย	เป้าหมายการเบิกจ่าย (ร้อยละ)
1. รายจ่ายจริงปีงบประมาณปัจจุบัน	4,297.6	3,544.0	82.5	94.0
1.1 รายจ่ายประจำ	2,787.1	2,490.5	89.4	98.0
1.2 รายจ่ายลงทุน	1,510.5	1,053.4	69.7	80.0
2. รายจ่ายงบประมาณเหลือปี	659.8	578.7	87.7	
2.1 ปีงบประมาณ พ.ศ. 2567	659.8	578.7	87.7	
2.2 ก่อนปีงบประมาณ พ.ศ. 2567	0.0	0.0	0.0	
3. รวมการเบิกจ่าย (1+2)	4,957.4	4,122.7	83.2	

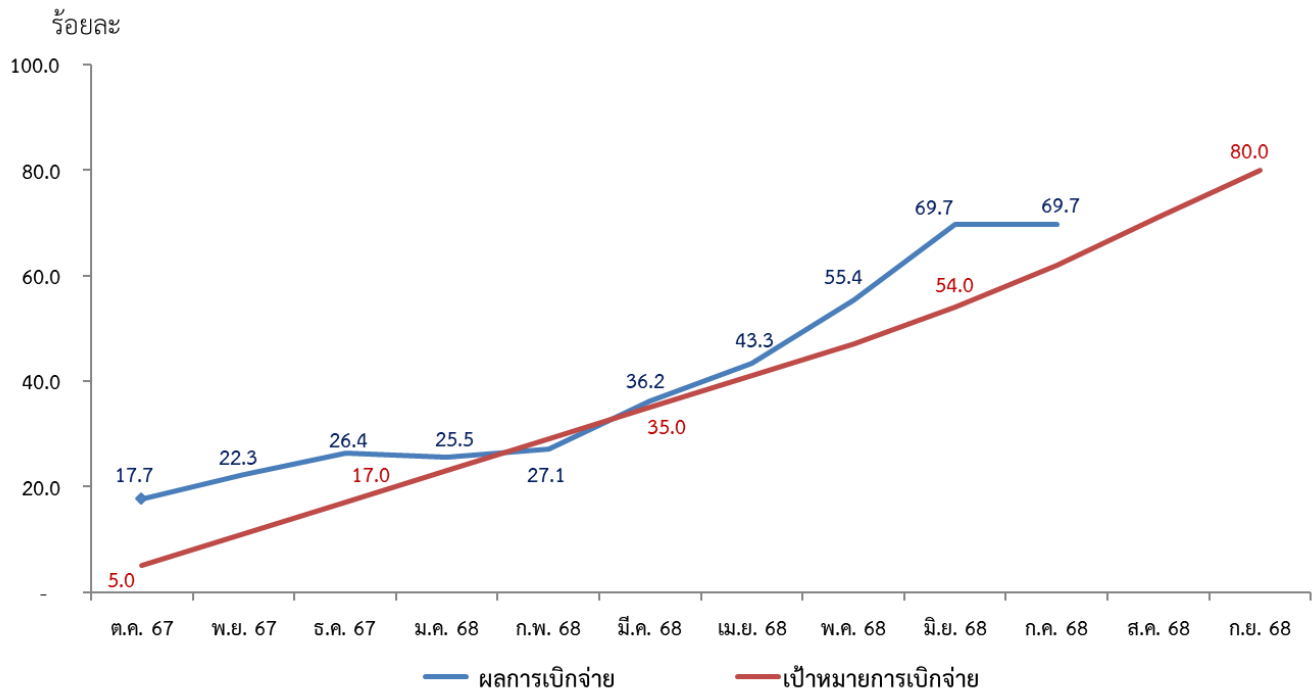
ที่มา : MIS จากระบบบริหารการเงินการคลังภาครัฐแบบอิเล็กทรอนิกส์ใหม่ (New GFMS Thai)

กราฟผลการเบิกจ่ายงบประมาณภาพรวม ประจำปีงบประมาณ พ.ศ. 2568 เทียบกับเป้าหมายการเบิกจ่าย สะสมตั้งแต่ต้นปีงบประมาณจนถึงเดือนกรกฎาคม 2568



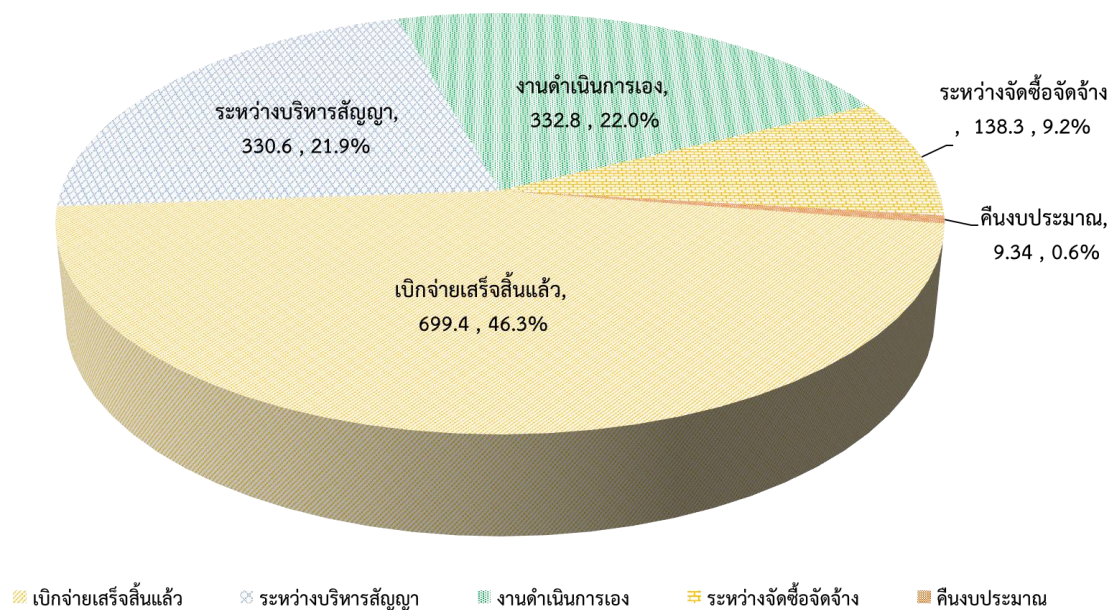
ที่มา : MIS จากระบบบริหารการเงินการคลังภาครัฐแบบอิเล็กทรอนิกส์ใหม่ (New GFMS Thai)

กราฟผลการเบิกจ่ายงบประมาณลงทุน ประจำปีงบประมาณ พ.ศ. 2568 เทียบกับเป้าหมายการเบิกจ่าย  
 ตั้งแต่ต้นปีงบประมาณจนถึงเดือนกรกฎาคม 2568



ที่มา : MIS จากระบบบริหารการเงินการคลังภาครัฐแบบอิเล็กทรอนิกส์ใหม่ (New GFMS Thai)

ผลการดำเนินการจัดซื้อจัดจ้าง ใช้จ่ายลงทุน ปีงบประมาณ พ.ศ. 2568  
 ตั้งแต่ต้นปีงบประมาณจนถึงเดือนกรกฎาคม 2568



ที่มา : MIS จากระบบบริหารการเงินการคลังภาครัฐแบบอิเล็กทรอนิกส์ใหม่ (New GFMS Thai)

ผลการเบิกจ่ายงบประมาณของหน่วยงานที่ได้รับงบประมาณจัดสรรตั้งแต่ 10 ถึง 100 ล้านบาท  
 สละสมตั้งแต่ต้นปีงบประมาณจนถึงเดือนกรกฎาคม 2568

หน่วย : ล้านบาท

ลำดับที่	หน่วยงาน	งบประมาณ ที่ได้รับจัดสรร	ก่อนนี้	ร้อยละ การก่อนนี้	ผลการ เบิกจ่ายจริง	ร้อยละ การเบิกจ่าย
1	แขวงทางหลวงชนบทสมุทรสาคร	82.2	78.5	95.4	67.9	82.6
2	เทศบาลนครสมุทรสาคร	47.3	44.9	95.0	39.5	83.6
3	ตำรวจภูธรจังหวัดสมุทรสาคร	42.1	41.5	98.5	11.6	27.6
4	เทศบาลนครอ้อมน้อย	37.7	37.7	100.0	37.7	100.0
5	องค์การบริหารส่วนจังหวัดสมุทรสาคร	30.6	30.6	100.0	30.6	100.0
6	สนง.เขตพื้นที่การศึกษามัธยมศึกษาฯ	26.9	26.7	99.4	14.7	54.5
7	เทศบาลตำบลหลักห้า	19.2	9.8	51.3	9.8	51.3
8	โรงพยาบาลกระทุ่มแบน	19.1	19.1	100.0	7.5	39.1
9	เทศบาลตำบลสวนหลวง	16.7	16.7	100.0	6.7	40.1
10	สนง.เขตพื้นที่การศึกษาประถมศึกษาสมุทรสาคร	16.5	16.5	99.8	11.3	68.7
11	วิทยาลัยประมงสมุทรสาคร	15.8	15.8	100.0	2.8	18.0
12	เทศบาลตำบลท่าจีน	15.0	15.0	100.0	5.0	33.3
13	เทศบาลเมืองกระทุ่มแบน	14.1	14.1	100.0	14.1	100.0
14	เทศบาลตำบลบางหญ้าแพรก	13.9	11.1	79.6	11.1	79.6
15	เรือนจำจังหวัดสมุทรสาคร	13.6	0.9	6.6	0.9	6.6
16	เทศบาลตำบลดอนไถ่	10.7	10.3	96.1	7.0	65.1
	รวม	421.3	389.0	92.3	278.1	66.0
	งบลงทุนที่ได้รับจัดสรรทั้งหมด	1,510.5				
	คิดเป็นร้อยละ	27.9				

ที่มา : MIS จากระบบบริหารการเงินการคลังภาครัฐแบบอิเล็กทรอนิกส์ใหม่ (New GFMS Thai)

หน่วยงานที่มีรายจ่ายลงทุน วงเงินตั้งแต่ 10 ถึง 100 ล้านบาท จำนวน 16 หน่วยงาน รวมรายจ่ายลงทุน 421.3 ล้านบาท คิดเป็นร้อยละ 27.9 ของรายจ่ายลงทุนที่ได้รับจัดสรรทั้งหมด

ผลการเบิกจ่ายงบประมาณของหน่วยงานที่ได้รับงบประมาณจัดสรรตั้งแต่ 100 ล้านบาทขึ้นไป  
 ตั้งแต่ต้นปีงบประมาณจนถึงเดือนกรกฎาคม 2568

หน่วย : ล้านบาท

ลำดับที่	หน่วยงาน	งบประมาณ ที่ได้รับจัดสรร	ก่อนนี้	ร้อยละ การก่อนนี้	ผลการ เบิกจ่ายจริง	ร้อยละ การเบิกจ่าย
1	แขวงทางหลวงสมุทรสาคร	438.4	428.7	97.8	361.6	82.5
2	โครงการชลประทานสมุทรสาคร	219.1	186.9	85.3	151.6	69.2
3	งพัฒนาจังหวัดสมุทรสาคร	204.5	203.0	99.2	173.3	84.7
4	งบกลาง (แขวงทางหลวงสมุทรสาคร)	119.0	-	-	-	-
	<b>รวม</b>	<b>981.0</b>	<b>818.6</b>	<b>83.4</b>	<b>686.4</b>	<b>70.0</b>
	<b>งบลงทุนที่ได้รับจัดสรรทั้งหมด</b>	<b>1,510.5</b>				
	<b>คิดเป็นร้อยละ</b>	<b>64.9</b>				

ที่มา : MIS จากระบบบริหารการเงินการคลังภาครัฐแบบอิเล็กทรอนิกส์ใหม่ (New GFMS Thai)

หน่วยงานที่มีรายจ่ายลงทุน วงเงินตั้งแต่ 100 ล้านบาทขึ้นไป จำนวน 4 หน่วยงาน รวมรายจ่ายลงทุน 981.0 ล้านบาท คิดเป็นร้อยละ 64.9 ของรายจ่ายลงทุนที่ได้รับจัดสรรทั้งหมด

# เครื่องชี้ภาวะเศรษฐกิจการคลังจังหวัด (Economic and Fiscal) รายเดือน

## ตารางที่ 1 เครื่องชี้เศรษฐกิจ

เครื่องชี้เศรษฐกิจ	หน่วย	ปี 2567	ปี 2568					YTD
			Q1	Q2	พ.ค.	มิ.ย.	ก.ค.	
<b>ดัชนีเศรษฐกิจจังหวัด</b>	<b>%yoy</b>	<b>6.0</b>	<b>3.8</b>	<b>5.7</b>	<b>4.7</b>	<b>6.4</b>	<b>1.6</b>	<b>4.3</b>
<b>เศรษฐกิจด้านอุปทาน (Supply Side)</b>								
ดัชนีเศรษฐกิจจังหวัดด้านอุปทาน	%yoy	3.2	1.1	3.0	2.0	5.2	2.6	2.1
ดัชนีผลผลิตภาคเกษตรกรรม (โครงสร้างสัดส่วน 2.4 %)	%yoy	-32.7	4.2	5.4	14.4	-12.9	-28.6	-0.7
ปริมาณผลผลิต : ถั่วเขียว	ช่อ	223,332,002.1	53,549,954.8	52,795,432.6	17,711,073.7	16,825,520.0	17,498,540.8	123,843,928.2
	%yoy	10.0	-6.1	-3.7	-1.5	-8.2	-1.6	-4.5
ราคาผลผลิต : ถั่วเขียว	บาท/ช่อ	2.8	2.0	4.8	6.0	7.0	6.0	3.7
	%yoy	-45.6	20.3	24.8	20.0	40.0	20.0	23.4
ปริมาณผลผลิต : มะพร้าวอ่อน	ผล	197,120,000.0	47,114,500.0	36,503,700.0	11,830,900.0	12,273,900.0	16,241,600.0	99,859,800.0
	%yoy	-5.0	13.8	23.5	21.8	-12.3	-8.9	12.5
ราคาผลผลิต : มะพร้าวอ่อน	บาท/ผล	16.7	22.8	13.3	16.0	8.0	4.0	16.3
	%yoy	66.1	42.3	-58.2	-54.3	-73.3	-84.6	-30.1
ปริมาณผลผลิต : กุ้งขาวแวนนาไม	กก.	63,684,000.0	13,065,000.0	16,914,000.0	6,159,000.0	5,427,000.0	5,382,000.0	35,361,000.0
	%yoy	-1.0	-2.3	-4.0	6.7	-18.8	-7.3	-3.9
ราคาผลผลิต ; กุ้งขาวแวนนาไม	บาท/กก.	139.5	166.0	137.5	134.0	135.0	141.0	148.5
	%yoy	6.1	22.3	8.0	5.5	9.8	8.5	13.6
ปริมาณผลผลิต : สัตว์น้ำแพปลาทะเล	กก.	16,796,893.0	3,266,872.0	3,038,019.0	1,155,417.0	875,427.0	656,351.0	6,961,242.0
	%yoy	-42.4	5.9	8.0	18.7	-11.2	-43.1	-1.3
ราคาผลผลิต : สัตว์น้ำแพปลาทะเล (ถ่วงน้ำหนัก)	บาท/กก.	18.6	20.1	20.5	20.3	18.7	17.6	20.0
	%yoy	31.1	-12.9	-5.8	-5.9	-12.8	-5.2	-8.1
ดัชนีผลผลิตภาคอุตสาหกรรม (โครงสร้างสัดส่วน 70.3%)	%yoy	4.3	2.0	2.6	2.5	2.4	2.0	2.2
จำนวนโรงงานอุตสาหกรรม (สะสม)	โรง	6,516	6,572	6,596	6,589	6,596	6,590	6,590
	%yoy	1.3	1.7	1.4	1.5	1.4	1.1	1.1
จำนวนทุนจดทะเบียนของอุตสาหกรรม (สะสม)	ล้านบาท	359,195.4	370,431.7	373,392.3	373,009.6	373,392.3	372,795.9	372,795.9
	%yoy	3.5	5.5	5.7	5.9	5.7	4.8	4.8
ปริมาณการใช้ไฟฟ้าภาคอุตสาหกรรม	ล้านกิโลวัตต์ชั่วโมง	7,410.5	1,780.9	1,836.8	654.2	615.9	628.8	4,246.5
	%yoy	7.5	-1.9	-1.5	-1.8	-1.8	-1.5	-1.7
ดัชนีผลผลิตภาคบริการ (โครงสร้างสัดส่วน 27.3%)	%yoy	2.6	-1.2	3.9	0.4	13.5	5.2	1.9
ภาษีผู้ประกอบการด้านการท่องเที่ยว	ล้านบาท	54.7	12.1	15.9	5.2	5.1	3.6	31.6
	%yoy	40.0	-21.9	-0.6	4.4	-8.0	5.4	-9.5
ยอดขายผู้ประกอบการขายส่งขายปลีก	ล้านบาท	688,158.8	173,714.1	170,756.3	59,253.2	57,408.3	59,872.7	404,343.1
	%yoy	1.9	-0.5	4.0	0.3	14.4	5.2	2.2
<b>เศรษฐกิจด้านอุปสงค์ (Demand Side)</b>								
ดัชนีเศรษฐกิจจังหวัดด้านอุปสงค์	%yoy	12.4	10.0	11.9	11.0	9.0	-0.4	9.3
ดัชนีการบริโภคภาคเอกชน	%yoy	10.9	3.5	9.5	17.2	8.2	10.9	7.1
ภาษีมูลค่าเพิ่มที่จัดเก็บได้	ล้านบาท	9,672.7	2,449.4	2,639.0	888.1	872.0	815.3	5,903.7
	%yoy	11.1	3.8	9.9	17.5	8.4	11.0	7.4
จำนวนรถยนต์นั่งจดทะเบียนใหม่	คัน	521.0	96.0	106.0	35.0	40.0	37.0	239.0
	%yoy	21.4	-23.2	-21.5	-30.0	8.1	15.6	-18.2
จำนวนรถจักรยานยนต์จดทะเบียนใหม่	คัน	24,487.0	5,125.0	5,379.0	2,073.0	1,981.0	1,912.0	12,416.0
	%yoy	-5.7	-20.8	-19.8	-5.7	-18.2	-8.5	-18.7

เครื่องใช้เศรษฐกิจ	หน่วย	ปี 2567	ปี 2568					YTD
			Q1	Q2	พ.ค.	มิ.ย.	ก.ค.	
<b>ดัชนีการลงทุนภาคเอกชน</b>	<b>%yoy</b>	<b>0.2</b>	<b>-3.7</b>	<b>-2.8</b>	<b>-2.9</b>	<b>-2.5</b>	<b>-2.6</b>	<b>-3.2</b>
พื้นที่ได้รับอนุญาตก่อสร้างทั้งหมด	ตารางเมตร	1,972,615.0	424,532.0	546,974.0	205,728.0	144,904.0	124,252.0	1,095,758.0
	%yoy	-9.9	-2.7	29.9	64.1	-21.7	11.1	13.0
จำนวนรถยนต์พาณิชย์ที่จดทะเบียนใหม่	คัน	767.0	59.0	75.0	27.0	23.0	32.0	166.0
	%yoy	-4.1	-67.9	-55.1	-63.0	-48.9	-62.8	-62.0
สินเชื่อสำหรับการลงทุน(สะสม) <sup>1</sup>	ล้านบาท	105,255.2	102,388.1	102,716.1	102,589.8	102,716.1	102,798.8	102,798.8
	%yoy	-0.9	-3.9	-2.5	-2.9	-2.5	-2.5	-2.5
<b>ดัชนีการใช้จ่ายภาครัฐ<sup>2</sup></b>	<b>%yoy</b>	<b>27.8</b>	<b>35.3</b>	<b>31.0</b>	<b>17.8</b>	<b>22.4</b>	<b>-9.0</b>	<b>25.35</b>
รายจ่ายประจำ	ล้านบาท	11,813.2	3,196.7	3,216.3	1,043.9	971.5	1,015.0	7,428.1
	%yoy	23.4	23.3	24.3	2.7	24.8	3.0	20.5
รายจ่ายลงทุน	ล้านบาท	2,610.1	503.7	599.2	215.1	228.5	135.8	1,238.6
	%yoy	49.8	151.6	74.1	159.6	18.4	-41.4	59.6
การเบิกจ่ายรายจ่ายประจำ ของส่วนราชการ	ล้านบาท	9,890.6	2,579.2	2,604.0	841.1	793.9	840.5	6,023.7
	%yoy	17.3	18.6	16.3	-4.9	20.3	-4.3	13.8
การเบิกจ่ายรายจ่ายลงทุน ของส่วนราชการ	ล้านบาท	1,667.0	363.9	459.9	168.1	189.5	114.7	938.4
	%yoy	70.0	312.2	105.1	373.6	18.0	-42.8	82.9
การเบิกจ่ายรายจ่ายประจำ ของ อปท.	ล้านบาท	1,922.6	617.5	612.3	202.8	177.6	174.6	1,404.4
	%yoy	68.8	48.2	75.6	53.6	50.2	63.1	60.9
การเบิกจ่ายรายจ่ายลงทุน ของ อปท.	ล้านบาท	943.1	139.8	139.3	47.1	39.0	21.1	300.2
	%yoy	23.8	25.0	16.1	-0.7	20.5	-32.7	14.0
<b>ด้านรายได้ (Income)</b>								
<b>ดัชนีรายได้เกษตรกร</b>	<b>%yoy</b>	<b>-14.7</b>	<b>-4.8</b>	<b>-0.8</b>	<b>7.9</b>	<b>-21.9</b>	<b>-32.4</b>	<b>-7.7</b>
ดัชนีผลผลิตภาคเกษตรกรรม	2548=100	54.5	44.6	43.4	47.8	39.4	35.2	42.7
	%yoy	-32.7	4.2	5.4	14.4	-12.9	-28.6	-0.7
ดัชนีราคาผลผลิตภาคเกษตรกรรม	2548=100	84.2	86.8	87.9	89.2	83.7	78.2	86.0
	%yoy	26.8	-8.7	-5.9	-5.7	-10.3	-5.4	-7.1
<b>ด้านการเงิน</b>								
ปริมาณเงินฝากรวม	ล้านบาท	273,579.0	280,406.5	272,886.0	273,563.4	272,886.0	273,084.6	273,084.6
	%yoy	2.8	4.5	1.5	1.6	1.5	0.5	0.5
ปริมาณสินเชื่อรวม	ล้านบาท	150,364.6	146,268.7	146,737.3	146,556.9	146,737.3	146,855.4	146,855.4
	%yoy	-0.9	-3.9	-2.5	-2.9	-2.5	-2.5	-2.5
<b>ด้านเสถียรภาพเศรษฐกิจ (Stability)</b>								
<b>ด้านระดับราคา</b>								
ดัชนีราคาผู้บริโภคทั่วไป		100.4	100.6	100.2	100.3	100.1	100.0	100.4
	%yoy	0.4	1.0	-0.5	-0.6	-0.4	-0.7	0.1
(อัตราเงินเฟ้อทั่วไป)	2562=100	108.4	108.6	108.1	108.2	108.0	107.9	108.3
	%yoy	0.4	1.0	-0.5	-0.6	-0.4	-0.7	0.1
หมวดอาหารและเครื่องดื่ม	2562=100	100.8	100.9	101.4	101.7	101.2	100.6	101.1
	%yoy	0.8	1.2	0.3	-	0.7	-0.1	0.6
หมวดอื่น ๆ ไม่ใช่อาหารและเครื่องดื่ม	2562=100	100.1	100.4	99.4	99.4	99.4	99.5	99.8
	%yoy	0.1	0.8	-0.9	-0.9	-0.9	-1.0	-0.20
ดัชนีราคาผู้บริโภคพื้นฐาน		100.1	100.9	101.0	101.0	101.1	101.2	101.0
(อัตราเงินเฟ้อพื้นฐาน)	%yoy	0.1	0.9	0.9	1.0	1.0	1.2	0.97
ดัชนีราคาผู้ผลิตรวม		112.1	111.0	109.6	109.4	109.1	108.5	110.0
(อัตราการเปลี่ยนแปลง)	%yoy	1.6	-0.4	-3.6	-3.7	-4.0	-4.2	-2.3
<b>ด้านการจ้างงาน</b>								
จำนวนผู้ประกันตนในระบบประกันสังคม (สะสม)	คน	491,431.0	492,169.0	495,601.0	492,651.0	495,601.0	495,199.0	495,199.0
	%yoy	2.6	3.3	2.5	2.6	2.5	1.7	1.7
อัตราการว่างงาน	ร้อยละ	0.4	0.2	0.8	1.1	1.1	1.1	0.6
	%yoy	-43.2	-56.6	112.0	191.9	191.9	191.9	42.6
อัตราค่าจ้างขั้นต่ำ	บาท/วัน	363.0	372.0	372.0	372.0	372.0	372.0	372.0
	%yoy	2.8	2.5	2.5	2.5	2.5	2.5	2.5
การจ้างงาน (Employment)	คน	790,441.1	805,091.0	798,136.3	794,659.0	794,659.0	794,659.0	800,620.1
	%yoy	2.5	6.3	-0.1	-0.5	-0.5	-0.5	2.5

หมายเหตุ: 1/สินเชื่อสำหรับการลงทุน คำนวณจาก 30% ของสินเชื่อธนาคารพาณิชย์ ออ. ธ.ก.ส. และธนาคารออมสิน 2/รวมรายจ่ายขององค์กรปกครองส่วนท้องถิ่น ซึ่งคำนวณดัชนีแยกตามน้ำหนักของแต่ละประเภท  
E/= ข้อมูลประมาณการ

## ตารางที่ 2 เครื่องชี้การคลัง

เครื่องชี้การคลัง	หน่วย	ปีงบประมาณ		ปีงบประมาณ (FY)					
		พ.ศ. 2567		พ.ศ. 2568					
		FY 2567	Q1/FY68	Q2/FY68	Q3/FY68	พ.ค.	มิ.ย.	ก.ค.	YTD68
รายได้จัดเก็บ	ล้านบาท	24,927.8	6,360.8	7,012.4	9,912.2	3,072.6	4,667.1	2,150.5	25,436.0
	%yoy	-20.6	0.9	6.1	-0.7	-5.3	3.4	5.6	2.0
สรรพากรพื้นที่สมุทรสาคร	ล้านบาท	18,079.2	4,744.1	4,844.2	8,437.5	2,494.8	4,220.7	1,580.7	19,606.5
	%yoy	-21.3	14.6	8.2	4.2	-3.5	8.4	15.8	8.4
สรรพสามิตพื้นที่สมุทรสาคร	ล้านบาท	6,707.7	1,561.7	2,113.8	1,437.2	565.0	432.2	556.8	5,669.5
	%yoy	-8.9	-26.8	1.8	-21.9	-12.0	-29.0	-15.5	-15.5
ธนาภิบาลพื้นที่สมุทรสาคร	ล้านบาท	12.8	2.4	6.7	3.9	1.6	1.3	0.6	13.7
	%yoy	23.3	-0.4	-7.0	72.0	99.4	84.0	-26.9	6.7
ส่วนราชการอื่น	ล้านบาท	128.1	52.6	47.7	33.7	11.2	12.8	12.4	146.3
	%yoy	-87.9	94.3	-1.6	-18.2	-25.2	3.0	8.2	14.2
รายได้นำส่งคลัง	ล้านบาท	24,933.7	6,355.3	6,980.4	9,925.0	3,071.9	4,659.2	2,154.2	25,415.0
	%yoy	467.1	0.9	6.2	-0.9	-4.4	2.1	5.6	1.9
รายจ่ายรวม	ล้านบาท	2,403.7	1,715.7	1,005.5	1,110.7	358.8	312.0	290.8	4,122.7
	%yoy	-33.6	81.9	137.8	86.2	18.1	76.6	-34.0	71.5
ดุลเงินงบประมาณ	ล้านบาท	22,530.0	4,639.6	5,974.9	8,814.3	2,713.1	4,347.2	1,863.4	21,292.3

### คำนิยาม ตัวแปรในรายงานภาวะเศรษฐกิจการคลังจังหวัดสมุทรสาคร

อุปทาน (Supply)	ปริมาณสินค้าและบริการที่ผู้ขายหรือผู้ผลิตยินดีขายหรือผลิต โดยด้านอุปทาน (Supply Side) ของจังหวัดคำนวณจากเครื่องชี้ภาคอุตสาหกรรม ภาคเกษตรกรรม และภาคบริการ
อุปสงค์ (Demand)	ความต้องการและความสามารถในการซื้อสินค้าและบริการ โดยด้านอุปสงค์ (Demand Side) ของจังหวัดคำนวณจากเครื่องชี้ด้านการบริโภคภาคเอกชน ด้านการลงทุนภาคเอกชน และด้านการใช้จ่ายภาครัฐ
%yoy	อัตราการเปลี่ยนแปลงเทียบกับช่วงเดียวกันของปีก่อน
YTD (Year to date)	เป็นข้อมูลสะสมตั้งแต่ต้นปีปฏิทิน หรือ ปีงบประมาณ ถึงเดือนปัจจุบัน ในตารางเครื่องชี้เศรษฐกิจคำนวณตามปีปฏิทิน ตั้งแต่เดือนมกราคม ถึงเดือนปัจจุบันในตารางเครื่องชี้การคลังคำนวณตามปีงบประมาณ ตั้งแต่เดือนตุลาคม ถึงเดือนปัจจุบัน
FY (Fiscal Year)	ปีงบประมาณ (1 ต.ค. ของปีที่แล้ว – 30 ก.ย. ของปีถัดไป)
Employment	การจ้างงานภายในจังหวัด
Inflation Rate	อัตราเงินเฟ้อ

## แหล่งที่มาและน้ำหนักเพื่อใช้คำนวณในแบบจำลองเศรษฐกิจจังหวัดสมุทรสาคร

เครื่องชี้เศรษฐกิจรายเดือน	แหล่งข้อมูล	น้ำหนัก คำนวณดัชนี
<b>ดัชนีผลผลิตภาคเกษตรกรรม</b>		
กล้วยไม้	สำนักงานเกษตรและสหกรณ์จังหวัดสมุทรสาคร	0.0605
มะพร้าวอ่อน	สำนักงานเกษตรและสหกรณ์จังหวัดสมุทรสาคร	0.0154
กุ้งขาวแวนนาไม	สำนักงานเกษตรและสหกรณ์จังหวัดสมุทรสาคร	0.0784
ปริมาณสัตว์น้ำแปปลาทะเลสมุทรสาคร	สำนักงานติดตามและประเมินผล องค์การสะพานปลา	0.8457
<b>ดัชนีผลผลิตภาคอุตสาหกรรม</b>		
ปริมาณการใช้ไฟฟ้าด้านอุตสาหกรรม	สำนักงานการไฟฟ้าส่วนภูมิภาคจังหวัดสมุทรสาคร	0.2264
ทุนจดทะเบียนอุตสาหกรรม (stock)	สำนักงานอุตสาหกรรมจังหวัดสมุทรสาคร	0.3816
จำนวนโรงงานอุตสาหกรรม (stock)	สำนักงานอุตสาหกรรมจังหวัดสมุทรสาคร	0.3920
<b>ดัชนีผลผลิตภาคบริการ</b>		
ยอดขายผู้ประกอบการขายส่งขายปลีก	สรรพากรพื้นที่สมุทรสาคร 1 และ 2	0.9224
ภาษีผู้ประกอบการด้านการท่องเที่ยว	สรรพากรพื้นที่สมุทรสาคร 1 และ 2	0.0776
<b>ดัชนีการบริโภคภาคเอกชน</b>		
ภาษีมูลค่าเพิ่ม	สรรพากรพื้นที่สมุทรสาคร 1 และ 2	0.9854
รถยนต์จดทะเบียนใหม่	สำนักงานขนส่งจังหวัดสมุทรสาคร	0.0044
รถจักรยานยนต์จดทะเบียนใหม่	สำนักงานขนส่งจังหวัดสมุทรสาคร	0.0101
<b>ดัชนีการลงทุนภาคเอกชน</b>		
พื้นที่อนุญาตก่อสร้างใหม่	สำนักงานสถิติจังหวัดสมุทรสาคร	0.0003
จำนวนรถยนต์เพื่อการพาณิชย์จดทะเบียนใหม่	สำนักงานขนส่งจังหวัดสมุทรสาคร	0.0010
ปริมาณสินเชื่อเพื่อการลงทุน (stock)	30% ของสินเชื่อธนาคารพาณิชย์ ธอส. ธ.ก.ส. และออมสิน	0.9987
<b>ดัชนีการใช้จ่ายภาครัฐ</b>		
รายจ่ายประจำของส่วนราชการ	สำนักงานคลังจังหวัดสมุทรสาคร	0.5818
รายจ่ายประจำของส่วนราชการ	สำนักงานคลังจังหวัดสมุทรสาคร	0.1575
รายจ่ายประจำขององค์กรปกครองส่วนท้องถิ่น	สำนักงานคลังจังหวัดสมุทรสาคร	0.1742
รายจ่ายลงทุนขององค์กรปกครองส่วนท้องถิ่น	สำนักงานคลังจังหวัดสมุทรสาคร	0.0766

### ติดต่อสอบถาม

กลุ่มงานนโยบายและเศรษฐกิจจังหวัด

โทรศัพท์ 0 3441 1504 ต่อ 26032 E-mail : smk@cgd.go.th เว็บไซต์ <http://cgd.go.th/cs/smk>