



ฉบับที่ 02/2568

รายงานภาวะเศรษฐกิจการคลังจังหวัดสมุทรสาคร ประจำเดือนกุมภาพันธ์ 2568

“เครื่องชี้เศรษฐกิจจังหวัดในเดือนกุมภาพันธ์ 2568 บ่งชี้ เศรษฐกิจโดยรวมชะลอลงจากเดือนก่อน ผลจากเครื่องชี้เศรษฐกิจจังหวัดด้านอุปสงค์ชะลอลงจากเดือนก่อน ตามการชะลอตัวของการใช้จ่ายภาครัฐและการบริโภคภาคเอกชน ส่วนการลงทุนภาคเอกชนยังคงหดตัวแต่ปรับตัวดีขึ้นจากเดือนก่อน ด้านอุปทานชะลอลงจากเดือนก่อน ตามการชะลอตัวของภาคเกษตรกรรม ขณะที่ภาคอุตสาหกรรมและภาคบริการขยายตัวเล็กน้อยจากเดือนก่อน สำหรับด้านเสถียรภาพเศรษฐกิจจังหวัดอัตราเงินเฟ้อและการจ้างงานขยายตัวในระดับเดียวกับเดือนก่อนหน้า”

เศรษฐกิจด้านอุปทาน (การผลิต) ในเดือนกุมภาพันธ์ 2568 พบว่า ขยายตัวเมื่อเทียบกับเดือนเดียวกันของปีก่อน ชะลอลงเล็กน้อยจากเดือนก่อน สะท้อนจากดัชนีผลผลิตภาคเกษตรกรรมขยายตัวร้อยละ 65.3 เมื่อเทียบกับเดือนเดียวกันของปีก่อน ชะลอลงจากเดือนก่อนที่ขยายตัวในอัตราเร่งร้อยละ 129.7 ตามการลดลงของปริมาณผลผลิตสัตว์น้ำ แพปลาทะเลและปริมาณผลผลิตมะพร้าวอ่อน จากปัญหาสภาพอากาศที่เปลี่ยนแปลงส่งผลต่อการเจริญเติบโตและทำให้ผลผลิตต่อต้นลดลง ประกอบกับมีการเร่งเก็บเกี่ยวในช่วงเทศกาลในเดือนก่อน ส่งผลให้มีปริมาณผลผลิตออกสู่ตลาดลดลง และดัชนีผลผลิตภาคอุตสาหกรรมขยายตัวร้อยละ 1.9 เมื่อเทียบกับเดือนเดียวกันของปีก่อน ขยายตัวเล็กน้อยจากเดือนก่อนที่ขยายตัวร้อยละ 1.3 ตามการปรับตัวขึ้นของปริมาณการใช้ไฟฟ้าภาคอุตสาหกรรม โดยคาดว่าเป็นการเพิ่มขึ้นตามคำสั่งซื้อสินค้าส่งออกประเภทอาหารและอาหารแปรรูปที่ยังเป็นที่ต้องการของตลาดภายในประเทศและตลาดต่างประเทศ รวมถึงดัชนีผลผลิตภาคบริการขยายตัวร้อยละ 0.1 เมื่อเทียบกับเดือนเดียวกันของปีก่อน ปรับตัวดีขึ้นจากเดือนก่อนที่หดตัวร้อยละ -0.5 ตามการปรับตัวขึ้นของภาษีผู้ประกอบการด้านการท่องเที่ยว และการขยายตัวเล็กน้อยของยอดขายผู้ประกอบการขายส่งขายปลีกในจังหวัด เนื่องจากเป็นช่วงใกล้สิ้นสุทธระยะเวลาเข้าร่วมโครงการ Easy E-Receipt เพื่อลดหย่อนภาษี ทำให้ประชาชนบางส่วนมีการออกมาใช้จ่ายเพิ่มขึ้น

| เครื่องชี้เศรษฐกิจด้านอุปทาน (Supply Side) (สัดส่วนต่อ GDP) | ปี 2566 | ปี 2567 |       |       |       | ปี 2568 |       |      |      |
|-------------------------------------------------------------|---------|---------|-------|-------|-------|---------|-------|------|------|
|                                                             |         | Q1      | Q2    | Q3    | Q4    | ธ.ค.    | ม.ค.  | ก.พ. | YTD  |
| ดัชนีผลผลิตภาคเกษตรกรรม (%yoy)<br>(โครงสร้างสัดส่วน 2.4%)   | -15.1   | -39.6   | -50.5 | -13.9 | -25.5 | -13.9   | 129.7 | 65.3 | 61.5 |
| ดัชนีผลผลิตภาคอุตสาหกรรม (%yoy)<br>(โครงสร้างสัดส่วน 68.6%) | 4.4     | 7.1     | 3.6   | 3.9   | 3.0   | 2.4     | 1.3   | 1.9  | -0.8 |
| ดัชนีผลผลิตภาคบริการ (%yoy)<br>(โครงสร้างสัดส่วน 29.0%)     | 0.2     | 3.4     | 3.2   | 2.8   | 1.2   | 0.1     | -0.5  | 0.1  | -1.7 |

หมายเหตุ : มีการปรับปรุงฐานการคำนวณจากปี 2548 เป็น 2560 ตามหนังสือการเงินการคลังภาครัฐ กรมบัญชีกลาง ที่ กค 0403.4/130 ลงวันที่ 27 ธันวาคม 2565

**เศรษฐกิจด้านอุปสงค์ (การใช้จ่าย) ในเดือนกุมภาพันธ์ 2568** พบว่า ขยายตัวในอัตราเร่งเมื่อเทียบกับเดือนเดียวกันของปีก่อน ชะลอตัวจากเดือนก่อน สะท้อนได้จาก**ดัชนีการใช้จ่ายภาครัฐ**ขยายตัวร้อยละ 54.9 เมื่อเทียบกับเดือนเดียวกันของปีก่อน ชะลอตัวจากเดือนก่อนที่ขยายตัวร้อยละ 81.7 ตามการชะลอตัวของการเบิกจ่ายรายจ่ายลงทุนของส่วนราชการและการชะลอตัวของการเบิกจ่ายรายจ่ายประจำขององค์กรปกครองส่วนท้องถิ่น รวมถึงการลดลงของการเบิกจ่ายรายจ่ายลงทุนขององค์กรปกครองส่วนท้องถิ่น จากการเร่งเบิกจ่ายงบประมาณไปในช่วงสิ้นไตรมาสที่ 1 ของปีงบประมาณ พ.ศ. 2568 รวมถึงโครงการรายจ่ายลงทุนประเภทงานก่อสร้างหลายโครงการอยู่ในช่วงของการลงนามในสัญญา และ**ดัชนีการบริโภคภาคเอกชน**ขยายตัวร้อยละ 2.2 เมื่อเทียบกับเดือนเดียวกันของปีก่อน ชะลอตัวจากเดือนก่อนที่ขยายตัวร้อยละ 5.0 ตามการชะลอตัวของภาษิมูลค่าเพิ่มที่จับได้ รวมถึงการลดลงของจำนวนรถจักรยานยนต์จดทะเบียนใหม่ ขณะที่**ดัชนีการลงทุนภาคเอกชน**หดตัวร้อยละ -0.3 เมื่อเทียบกับเดือนเดียวกันของปีก่อน ยังคงหดตัวแต่ปรับตัวดีขึ้นจากเดือนก่อนที่หดตัวร้อยละ -3.1 ตามการปรับตัวดีขึ้นของสินเชื่อเพื่อการลงทุน เนื่องจากนโยบายการเร่งขยายสินเชื่อโดยเฉพาะธุรกิจขนาดย่อม (SMEs) ของภาครัฐเพื่อสนับสนุนและกระตุ้นให้ภาคเอกชนมีการลงทุนเพิ่มขึ้น แม้ว่าธนาคารยังคงมีหลักเกณฑ์ในการปล่อยสินเชื่อที่เข้มงวดเพื่อป้องกันหนี้ที่ไม่ก่อให้เกิดรายได้ (NPL) ส่งผลให้สินเชื่อเพื่อการลงทุนยังคงอยู่ในระดับต่ำ

| เครื่องชี้เศรษฐกิจด้านอุปสงค์ (Demand Side) | ปี 2566 | ปี 2567 |      |      |      |       | ปี 2568 |      |       |
|---------------------------------------------|---------|---------|------|------|------|-------|---------|------|-------|
|                                             |         | Q1      | Q2   | Q3   | Q4   | ร.ค.  | ม.ค.    | ก.พ. | YTD   |
| ดัชนีการบริโภคภาคเอกชน (%yoy)               | 7.9     | 8.3     | 14.0 | 5.8  | 15.5 | 12.6  | 5.0     | 2.2  | 3.0   |
| ดัชนีการลงทุนภาคเอกชน (%yoy)                | -0.2    | -0.4    | -0.1 | 0.9  | 0.5  | -0.8  | -3.1    | -0.3 | -1.3  |
| ดัชนีการใช้จ่ายภาครัฐ <sup>2</sup> (%yoy)   | -1.4    | -48.6   | 17.1 | 42.5 | 67.3 | 104.3 | 81.7    | 54.9 | -32.5 |

หมายเหตุ : 1/รวมรายจ่ายขององค์กรปกครองส่วนท้องถิ่น ซึ่งคำนวณดัชนีแยกตามน้ำหนักของแต่ละประเภท

2/มีการปรับฐานการคำนวณจากปี 2548 เป็น 2560 ตามหนังสือการเงินการคลังภาครัฐ กรมบัญชีกลาง ที่ กค 0403.4/130 ลงวันที่ 27 ธันวาคม 2565

**ด้านรายได้เกษตรกรในเดือนกุมภาพันธ์ 2568** พบว่า รายได้เกษตรกรในเดือนนี้ขยายตัวร้อยละ 48.8 เมื่อเทียบกับเดือนเดียวกันของปีก่อน ชะลอตัวจากเดือนก่อนที่ขยายตัวร้อยละ 106.9 ตามการชะลอตัวของปริมาณผลผลิตภาคเกษตรกรรมในภาพรวม ขณะที่ราคาผลผลิตภาคเกษตรกรรมในภาพรวมหดตัวต่อเนื่องจากเดือนก่อน เนื่องจากสภาพอากาศที่เปลี่ยนแปลงส่งผลต่อการเจริญเติบโตและทำให้ผลผลิตที่ออกสู่ตลาดลดลง

**ด้านการเงินในเดือนกุมภาพันธ์ 2568** พบว่า สภาพคล่องในระบบสถาบันการเงินในภาพรวมชะลอตัวจากเดือนก่อน พิจารณาจาก**ปริมาณเงินฝากรวม**ขยายตัวร้อยละ 2.7 เมื่อเทียบกับเดือนเดียวกันของปีก่อน ชะลอตัวจากเดือนก่อนที่ขยายตัวร้อยละ 3.7 ตามการชะลอตัวของปริมาณเงินฝากของธนาคารพาณิชย์ ส่วนหนึ่งจากการปรับลดอัตราดอกเบี้ยนโยบาย รวมถึงการนำเงินฝากออกมาใช้จ่ายเนื่องจากค่าครองชีพที่อยู่ในระดับสูง สำหรับ**ปริมาณสินเชื่อรวม**หดตัวร้อยละ -0.3 เมื่อเทียบกับเดือนเดียวกันของปีก่อน ยังคงหดตัวแต่ปรับตัวดีขึ้นจากเดือนก่อนที่หดตัวร้อยละ -3.1 เป็นผลจากการปรับตัวขึ้นของปริมาณสินเชื่อธนาคารพาณิชย์และธนาคารเพื่อการเกษตรและสหกรณ์การเกษตร รวมถึงการขยายตัวของปริมาณสินเชื่อธนาคารออมสินและธนาคารอาคารสงเคราะห์ เนื่องจากนโยบายการเร่งขยายสินเชื่อของภาครัฐ และการปรับลดอัตราดอกเบี้ยนโยบายส่งผลให้มีการอนุมัติสินเชื่อในระบบเพิ่มขึ้น

| เครื่องชี้ด้านรายได้เกษตรกร และด้านการเงิน | ปี 2566 | ปี 2567 |       |       |       |       | ปี 2568 |      |      |
|--------------------------------------------|---------|---------|-------|-------|-------|-------|---------|------|------|
|                                            |         | Q1      | Q2    | Q3    | Q4    | ร.ค.  | ม.ค.    | ก.พ. | YTD  |
| ดัชนีรายได้เกษตรกร (%yoy)                  | -14.3   | -1.2    | -24.2 | -10.1 | -28.2 | -18.9 | 106.9   | 48.8 | 57.7 |
| ปริมาณเงินฝากรวม (%yoy)                    | 2.9     | 4.3     | 3.5   | 2.9   | 2.8   | 2.8   | 3.7     | 2.7  | 0.0  |
| ปริมาณสินเชื่อรวม (%yoy)                   | -2.4    | -0.4    | -0.4  | 1.1   | -0.9  | -0.9  | -3.1    | -0.3 | 0.7  |

หมายเหตุ : มีการปรับฐานการคำนวณจากปี 2548 เป็น 2560 ตามหนังสือการเงินการคลังภาครัฐ กรมบัญชีกลาง ที่ กค 0403.4/130 ลงวันที่ 27 ธันวาคม 2565

**เสถียรภาพเศรษฐกิจในเดือนกุมภาพันธ์ 2568** พบว่า อัตราเงินเฟ้อทั่วไปของจังหวัดขยายตัวร้อยละ 1.2 เมื่อเทียบกับเดือนเดียวกันของปีก่อน ขยายตัวในระดับเดียวกับเดือนก่อนที่ขยายตัวร้อยละ 1.2 ตามการสูงขึ้นของหมวดหมวดอื่น ๆ ไม่ใช่อาหารและเครื่องดื่ม ขณะที่หมวดอาหารและเครื่องดื่มชะลอตัวเล็กน้อยจากเดือนก่อน สำหรับการจ้างงานในเดือนกุมภาพันธ์ 2568 ขยายตัว ร้อยละ 0.5 เมื่อเทียบกับเดือนเดียวกันของปีก่อน ขยายตัวในระดับเดียวกับเดือนก่อน ตามความต้องการแรงงานในสถานประกอบการบางประเภทที่ยังคงต้องใช้แรงงานในภาคการผลิต

| เครื่องชี้เสถียรภาพเศรษฐกิจ                 | ปี 2566 | ปี 2567 |     |     |     | ปี 2568 |      |      |     |
|---------------------------------------------|---------|---------|-----|-----|-----|---------|------|------|-----|
|                                             |         | Q1      | Q2  | Q3  | Q4  | ธ.ค.    | ม.ค. | ก.พ. | YTD |
| อัตราเงินเฟ้อ (Inflation Rate) (%yoy)       | 0.1     | -0.9    | 0.9 | 0.5 | 1.2 | 1.4     | 1.2  | 1.2  | 0.4 |
| การจ้างงาน (Employment) <sup>E</sup> (%yoy) | 4.0     | 2.9     | 1.9 | 3.5 | 2.7 | 2.7     | 0.5  | 0.5  | 0.0 |

หมายเหตุ : \* สำนักงานสถิติแห่งชาติได้มีการปรับฐานจำนวนประชากรในปี 2553 และได้เริ่มใช้ตั้งแต่ 1 มกราคม 2557

\* มีการปรับปีฐานการค้าปลีกจากปี 2548 เป็น 2560 ตามหนังสือกองการคลังภาครัฐ กรมบัญชีกลาง ที่ กค 0403.4/130 ลงวันที่ 27 ธันวาคม 2565

E/= ข้อมูลประมาณการ

**ด้านการคลังในเดือนกุมภาพันธ์ 2568** พบว่า ผลการเบิกจ่ายเงินงบประมาณรวม มีจำนวน 212.8 ล้านบาท เพิ่มขึ้นร้อยละ 84.5 เมื่อเทียบกับเดือนเดียวกันของปีก่อน ตามการเพิ่มขึ้นของการเบิกจ่ายรายจ่ายลงทุนและรายจ่ายประจำ ส่วนหนึ่งจากฐานที่ต่ำจากการใช้งบประมาณรายจ่ายประจำปีงบประมาณ พ.ศ. 2566 ไปพลางก่อน ในช่วงต้นปีงบประมาณ พ.ศ. 2567 รวมถึงการเร่งเบิกจ่ายเงินกันไว้เบิกเหลือมปีและรายจ่ายลงทุนประจำปีงบประมาณ พ.ศ. 2568 ประเภทครุภัณฑ์และงานปรับปรุงซ่อมแซมขนาดเล็กให้เสร็จสิ้นภายในระยะเวลาสัญญา สำหรับผลการจัดเก็บรายได้ มีจำนวนทั้งสิ้น 276.6 ล้านบาท ลดลงร้อยละ -31.0 เมื่อเทียบกับเดือนเดียวกันของปีก่อนเป็นผลจากสำนักงานสรรพสามิตพื้นที่สมุทรสาครจัดเก็บรายได้ลดลงจากภาษีสุรา เนื่องจากการเร่งผลิตเป็นสินค้าคงคลังในปีก่อน และสำนักงานสรรพากรพื้นที่สมุทรสาครจัดเก็บรายได้ลดลงจากภาษีเงินได้บุคคลธรรมดา ภาษีเงินได้นิติบุคคล ภาษีมูลค่าเพิ่ม และภาษีธุรกิจเฉพาะ รวมถึงสำนักงานธนารักษ์พื้นที่สมุทรสาครจัดเก็บรายได้ลดลงจากเมื่อเทียบกับเดือนเดียวกันของปีก่อนเช่นกัน ขณะที่ส่วนราชการอื่นจัดเก็บรายได้เพิ่มขึ้นเมื่อเทียบกับเดือนเดียวกันของปีก่อน สำหรับดุลเงินงบประมาณในเดือนกุมภาพันธ์ 2568 ขาดดุลจำนวน -14.2 ล้านบาท

| เครื่องชี้การคลัง                     | หน่วย   | ปีงบประมาณ     |           | ปีงบประมาณ (FY) |           |           |           |
|---------------------------------------|---------|----------------|-----------|-----------------|-----------|-----------|-----------|
|                                       |         | พ.ศ. 2567 (FY) | พ.ศ. 2568 | พ.ศ. 2568       | พ.ศ. 2568 | พ.ศ. 2568 | พ.ศ. 2568 |
|                                       |         | FY 2567        | Q1/FY68   | ธ.ค.            | ม.ค.      | ก.พ.      | YTD68     |
| รายได้จัดเก็บ (ล้านบาท)               | ล้านบาท | 5,529.4        | 992.1     | 289.8           | 162.9     | 276.6     | 1,431.5   |
| (%yoy)                                | %yoy    | -22.3          | -25.3     | -49.7           | -64.9     | -31.0     | -74.1     |
| ความแตกต่างเทียบกับประมาณการ(ล้านบาท) | ล้านบาท | 5,529.4        | 992.1     | 289.8           | 162.9     | 276.6     | 1,431.5   |
| ร้อยละความแตกต่างเทียบกับประมาณการ(%) | %yoy    | #DIV/0!        | #DIV/0!   | #DIV/0!         | #DIV/0!   | #DIV/0!   | #DIV/0!   |
| รายได้นำส่งคลัง (ล้านบาท)             | ล้านบาท | 5,536.3        | 985.9     | 271.5           | 199.0     | 198.6     | 1,383.6   |
| (%yoy)                                | %yoy    | -22.3          | -25.8     | -52.5           | -56.6     | -49.8     | -75.0     |
| รายจ่ายรวม (ล้านบาท)                  | ล้านบาท | 3,213.8        | 1,715.7   | 408.5           | 207.7     | 212.8     | 2,136.2   |
| (%yoy)                                | %yoy    | 6.8            | 81.9      | 133.2           | 77.9      | 84.5      | -33.5     |
| ดุลเงินงบประมาณ (ล้านบาท)             | ล้านบาท | 2,322.5        | -729.8    | -137.1          | -8.6      | -14.2     | -752.6    |

หมายเหตุ : ปรับปรุงฐานข้อมูลรายได้จัดเก็บและรายได้นำส่งคลังตั้งแต่ปีงบประมาณ พ.ศ. 2563 – ปัจจุบัน ตามฐานข้อมูลในระบบ New GFMS Thai

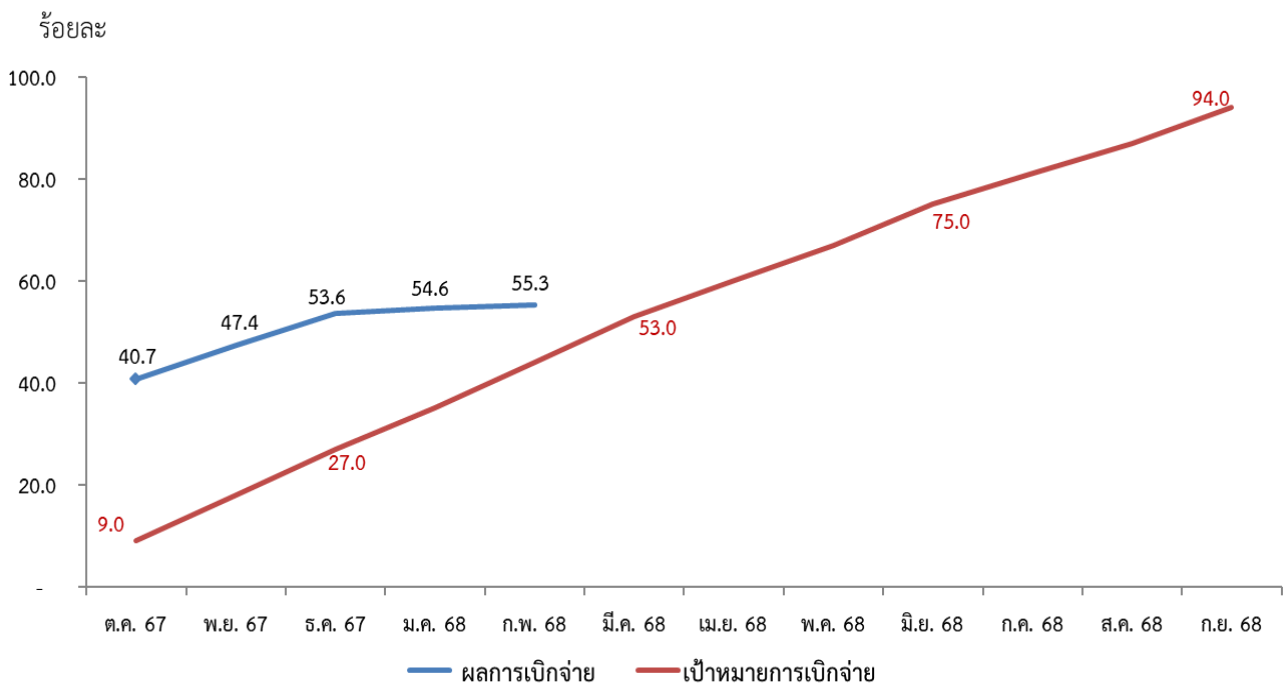
ผลการเบิกจ่ายงบประมาณ ประจำปีงบประมาณ พ.ศ. 2568  
 สหสมตั้งแต่ต้นปีงบประมาณจนถึงสิ้นเดือนกุมภาพันธ์ 2568

หน่วย : ล้านบาท

| รายการ                           | งบประมาณ<br>ที่ได้รับจัดสรร | ผลเบิกจ่ายจริง | ร้อยละ<br>การเบิกจ่าย | เป้าหมาย<br>การเบิกจ่าย<br>(ร้อยละ) |
|----------------------------------|-----------------------------|----------------|-----------------------|-------------------------------------|
| 1. รายจ่ายจริงปีงบประมาณปัจจุบัน | 2,934.3                     | 1,621.2        | 55.3                  | 94.0                                |
| 1.1 รายจ่ายประจำ                 | 1,575.9                     | 1,252.7        | 79.5                  | 98.0                                |
| 1.2 รายจ่ายลงทุน                 | 1,358.4                     | 368.5          | 27.1                  | 80.0                                |
| 2. รายจ่ายงบประมาณเหลือในปี      | 657.9                       | 514.9          | 78.3                  |                                     |
| 2.1 ปีงบประมาณ พ.ศ. 2567         | 657.9                       | 514.9          | 78.3                  |                                     |
| 2.2 ก่อนปีงบประมาณ พ.ศ. 2567     | 0.0                         | 0.0            | 0.0                   |                                     |
| 3. รวมการเบิกจ่าย (1+2)          | 3,592.2                     | 2,136.2        | 59.5                  |                                     |

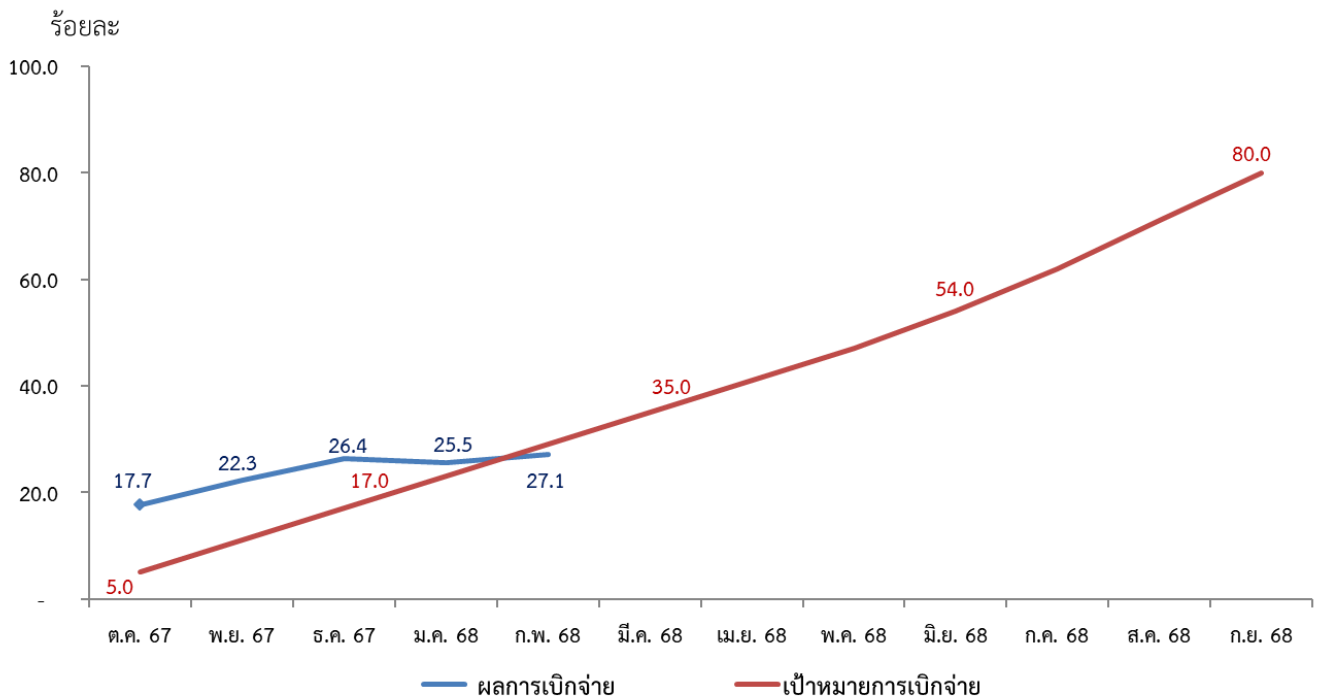
ที่มา : MIS จากระบบบริหารการเงินการคลังภาครัฐแบบอิเล็กทรอนิกส์ใหม่ (New GFMS Thai)

กราฟผลการเบิกจ่ายงบประมาณภาพรวม ประจำปีงบประมาณ พ.ศ. 2568 เทียบกับเป้าหมายการเบิกจ่าย  
 สหสมตั้งแต่ต้นปีงบประมาณจนถึงเดือนกุมภาพันธ์ 2568



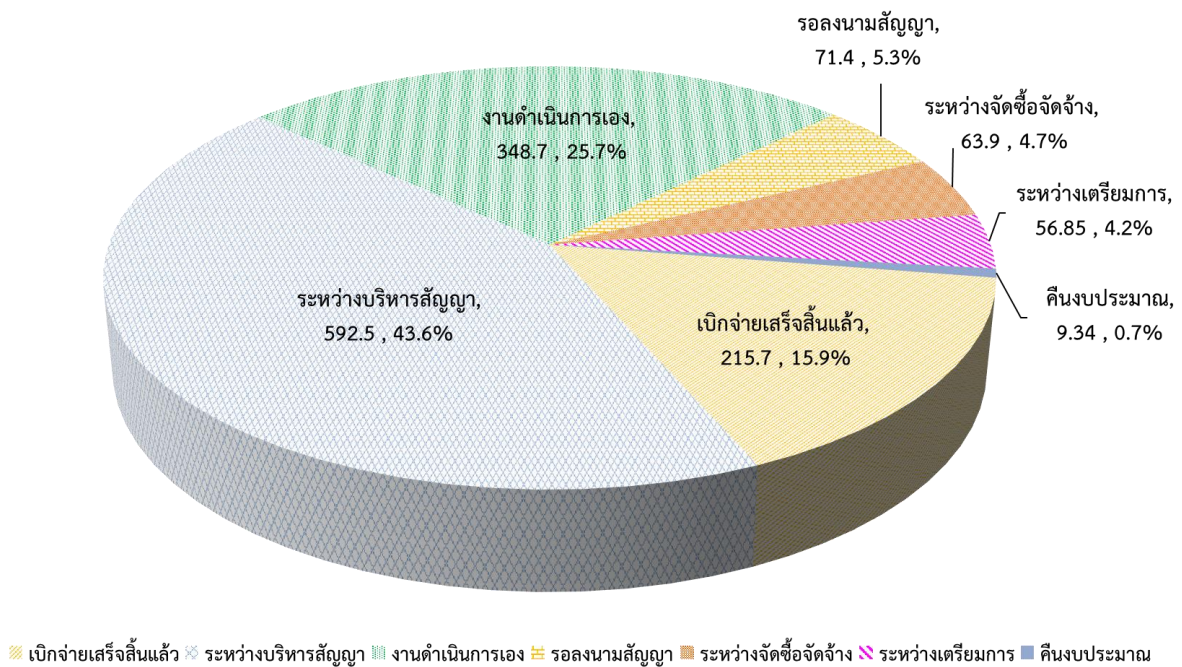
ที่มา : MIS จากระบบบริหารการเงินการคลังภาครัฐแบบอิเล็กทรอนิกส์ใหม่ (New GFMS Thai)

กราฟผลการเบิกจ่ายงบประมาณงบลงทุน ประจำปีงบประมาณ พ.ศ. 2568 เทียบกับเป้าหมายการเบิกจ่าย  
 สะสมตั้งแต่ต้นปีงบประมาณจนถึงเดือนกุมภาพันธ์ 2568



ที่มา : MIS จากระบบบริหารการเงินการคลังภาครัฐแบบอิเล็กทรอนิกส์ใหม่ (New GFMS Thai)

ผลการดำเนินการจัดซื้อจัดจ้าง รายจ่ายลงทุน ปีงบประมาณ พ.ศ. 2568  
 สะสมตั้งแต่ต้นปีงบประมาณจนถึงเดือนกุมภาพันธ์ 2568



ที่มา : MIS จากระบบบริหารการเงินการคลังภาครัฐแบบอิเล็กทรอนิกส์ใหม่ (New GFMS Thai)

ผลการเบิกจ่ายงบประมาณของหน่วยงานที่ได้รับงบประมาณจัดสรรตั้งแต่ 10 ถึง 100 ล้านบาท  
 สะสมตั้งแต่ต้นปีงบประมาณจนถึงเดือนกุมภาพันธ์ 2568

หน่วย : ล้านบาท

| ลำดับที่ | หน่วยงาน                                  | งบประมาณ<br>ที่ได้รับจัดสรร | ก่อนนี้      | ร้อยละ<br>การก่อนนี้ | ผลการ<br>เบิกจ่ายจริง | ร้อยละ<br>การเบิกจ่าย |
|----------|-------------------------------------------|-----------------------------|--------------|----------------------|-----------------------|-----------------------|
| 1        | โครงการชลประทานสมุทรสาคร                  | 51.5                        | 36.7         | 71.2                 | 24.4                  | 47.5                  |
| 2        | โครงการส่งน้ำและบำรุงรักษาดำเนินสะดวก     | 37.8                        | 29.6         | 78.4                 | 15.8                  | 41.9                  |
| 3        | โครงการส่งน้ำและบำรุงรักษาภาษีเจริญ       | 21.4                        | 13.5         | 63.1                 | 13.0                  | 60.8                  |
| 4        | โครงการก่อสร้างสำนักงานชลประทานที่ 11     | 91.9                        | 51.5         | 56.1                 | 20.2                  | 21.9                  |
| 5        | แนวทางหลวงชนบทสมุทรสาคร                   | 75.9                        | 30.0         | 39.5                 | 12.2                  | 16.0                  |
| 6        | เรือนจำจังหวัดสมุทรสาคร                   | 13.7                        | 0.4          | 2.9                  | 0.4                   | 2.9                   |
| 7        | สนง.เขตพื้นที่การศึกษาประถมศึกษาสมุทรสาคร | 18.1                        | 16.4         | 90.4                 | 3.9                   | 21.5                  |
| 8        | สนง.เขตพื้นที่ศึกษามัธยมศึกษาฯ            | 27.1                        | 26.1         | 96.3                 | 1.1                   | 4.1                   |
| 9        | วิทยาลัยประมงสมุทรสาคร                    | 16.8                        | 0.0          | 0.0                  | 0.0                   | 0.0                   |
| 10       | โรงพยาบาลกระทุ่มแบน                       | 19.1                        | 7.5          | 39.1                 | 4.3                   | 22.2                  |
| 11       | ตำรวจภูธรจังหวัดสมุทรสาคร                 | 41.5                        | 41.5         | 100.0                | 0.0                   | 0.0                   |
| 12       | องค์การบริหารส่วนจังหวัดสมุทรสาคร         | 30.6                        | 30.6         | 100.0                | 30.6                  | 100.0                 |
| 13       | เทศบาลนครสมุทรสาคร                        | 47.3                        | 36.6         | 77.5                 | 36.6                  | 77.5                  |
| 14       | เทศบาลตำบลท่าจีน                          | 15.0                        | 5.0          | 33.3                 | 5.0                   | 33.3                  |
| 15       | เทศบาลตำบลบางหญ้าแพรก                     | 13.9                        | 6.7          | 48.5                 | 6.7                   | 48.5                  |
| 16       | เทศบาลเมืองกระทุ่มแบน                     | 14.1                        | 14.1         | 100.0                | 14.1                  | 100.0                 |
| 17       | เทศบาลนครอ้อมน้อย                         | 37.7                        | 37.7         | 100.0                | 37.7                  | 100.0                 |
| 18       | เทศบาลตำบลสวนหลวง                         | 16.7                        | 6.7          | 40.1                 | 6.7                   | 40.1                  |
| 19       | เทศบาลตำบลดอนไก่ดี                        | 10.7                        | 3.0          | 28.0                 | 3.0                   | 28.0                  |
| 20       | เทศบาลตำบลหลักห้า                         | 19.2                        | 9.8          | 51.3                 | 9.8                   | 51.3                  |
|          | <b>รวม</b>                                | <b>619.8</b>                | <b>403.3</b> | <b>65.1</b>          | <b>245.4</b>          | <b>39.6</b>           |
|          | <b>งบลงทุนที่ได้รับจัดสรรทั้งหมด</b>      | <b>1,358.4</b>              |              |                      |                       |                       |
|          | <b>คิดเป็นร้อยละ</b>                      | <b>45.6</b>                 |              |                      |                       |                       |

ที่มา : MIS จากระบบบริหารการเงินการคลังภาครัฐแบบอิเล็กทรอนิกส์ใหม่ (New GFMS Thai)

หน่วยงานที่มีรายจ่ายลงทุน วงเงินตั้งแต่ 10 ถึง 100 ล้านบาท จำนวน 20 หน่วยงาน รวมรายจ่ายลงทุน 619.8 ล้านบาท คิดเป็นร้อยละ 45.6 ของรายจ่ายลงทุนที่ได้รับจัดสรรทั้งหมด

ผลการเบิกจ่ายงบประมาณของหน่วยงานที่ได้รับงบประมาณจัดสรรตั้งแต่ 100 ล้านบาทขึ้นไป  
 สะสมตั้งแต่ต้นปีงบประมาณจนถึงเดือนกุมภาพันธ์ 2568

หน่วย : ล้านบาท

| ลำดับที่ | หน่วยงาน                      | งบประมาณ<br>ที่ได้รับจัดสรร | ก่อนนี้ | ร้อยละ<br>การก่อนนี้ | ผลการ<br>เบิกจ่ายจริง | ร้อยละ<br>การเบิกจ่าย |
|----------|-------------------------------|-----------------------------|---------|----------------------|-----------------------|-----------------------|
| 1        | แขวงทางหลวงสมุทรสาคร          | 419.0                       | 304.8   | 72.8                 | 46.9                  | 11.2                  |
| 2        | งบพัฒนาจังหวัดสมุทรสาคร       | 203.6                       | 154.0   | 75.7                 | 20.8                  | 10.2                  |
|          | รวม                           | 622.6                       | 458.9   | 73.7                 | 67.8                  | 10.9                  |
|          | งบลงทุนที่ได้รับจัดสรรทั้งหมด | 1,358.4                     |         |                      |                       |                       |
|          | คิดเป็นร้อยละ                 | 45.8                        |         |                      |                       |                       |

ที่มา : MIS จากระบบบริหารการเงินการคลังภาครัฐแบบอิเล็กทรอนิกส์ใหม่ (New GFMS Thai)

หน่วยงานที่มีรายจ่ายลงทุน วงเงินตั้งแต่ 100 ล้านบาทขึ้นไป จำนวน 2 หน่วยงาน รวมรายจ่ายลงทุน 622.6 ล้านบาท คิดเป็นร้อยละ 45.8 ของรายจ่ายลงทุนที่ได้รับจัดสรรทั้งหมด

# เครื่องชี้ภาวะเศรษฐกิจการคลังจังหวัด (Economic and Fiscal) รายเดือน

## ตารางที่ 1 เครื่องชี้เศรษฐกิจ

| เครื่องชี้เศรษฐกิจ                                   | หน่วย                | ปี 2566       | ปี 2567      |              |              |              |              | ปี 2568      |              |              |  |
|------------------------------------------------------|----------------------|---------------|--------------|--------------|--------------|--------------|--------------|--------------|--------------|--------------|--|
|                                                      |                      |               | Q1           | Q2           | Q3           | Q4           | ธ.ค.         | ม.ค.         | ก.พ.         | YTD          |  |
| <b>ดัชนีเศรษฐกิจจังหวัด</b>                          | %yoy                 | 2.3           | -3.6         | 4.7          | 8.7          | 13.6         | 12.6         | 7.7          | 5.4          | -5.2         |  |
| <b>เศรษฐกิจด้านอุปทาน (Supply Side)</b>              |                      |               |              |              |              |              |              |              |              |              |  |
| ดัชนีเศรษฐกิจจังหวัดด้านอุปทาน                       | %yoy                 | 2.7           | 5.3          | 2.5          | 3.3          | 1.8          | 1.4          | 2.1          | 1.9          | -0.3         |  |
| ดัชนีผลผลิตภาคเกษตรกรรม<br>(โครงสร้างสัดส่วน 2.4 %)  | %yoy                 | -15.1         | -39.6        | -50.5        | -13.9        | -25.5        | -13.9        | 129.7        | 65.3         | 61.5         |  |
| ปริมาณผลผลิต : ถั่วเขียว                             | ช่อ                  | 202,962,730.0 | 57,012,408.0 | 54,840,487.0 | 55,307,336.0 | 56,171,771.1 | 18,282,600.0 | 17,734,122.0 | 18,088,804.4 | 35,822,926.4 |  |
|                                                      | %yoy                 | 3.0           | 14.3         | 12.7         | 11.5         | 2.5          | 0.4          | -4.5         | -4.5         | -84.0        |  |
| ราคาผลผลิต : ถั่วเขียว                               | บาท/ช่อ              | 5.1           | 1.7          | 3.8          | 3.6          | 2.0          | 2.0          | 2.0          | 2.0          | 2.0          |  |
|                                                      | %yoy                 | 23.7          | -54.5        | -42.4        | -41.6        | -49.8        | -66.7        | 0.0          | 33.3         | -27.7        |  |
| ปริมาณผลผลิต : มะพร้าวอ่อน                           | ผล                   | 207,426,000.0 | 41,396,000.0 | 29,567,000.0 | 61,399,000.0 | 64,758,000.0 | 19,517,000.0 | 18,464,500.0 | 13,548,000.0 | 32,012,500.0 |  |
|                                                      | %yoy                 | 0.5           | -4.9         | -5.3         | -5.1         | -4.7         | -4.5         | 3.5          | -1.1         | -83.8        |  |
| ราคาผลผลิต : มะพร้าวอ่อน                             | บาท/ผล               | 10.1          | 16.0         | 31.8         | 17.9         | 9.1          | 14.0         | 30.0         | 24.0         | 27.5         |  |
|                                                      | %yoy                 | 14.3          | 47.3         | 165.9        | 96.7         | -4.7         | 27.3         | 100.0        | 50.0         | 64.2         |  |
| ปริมาณผลผลิต : กุ้งขาวแวนนาไม                        | กก.                  | 64,320,000.0  | 13,374,000.0 | 17,613,000.0 | 16,755,000.0 | 15,942,000.0 | 4,986,000.0  | 3,594,000.0  | 4,155,000.0  | 7,749,000.0  |  |
|                                                      | %yoy                 | 0.7           | -0.8         | -5.8         | -7.7         | 14.0         | 3.0          | -11.7        | 1.9          | -87.8        |  |
| ราคาผลผลิต : กุ้งขาวแวนนาไม                          | บาท/กก.              | 131.6         | 135.7        | 127.2        | 138.6        | 157.3        | 157.0        | 169.0        | 171.0        | 170.1        |  |
|                                                      | %yoy                 | -18.0         | -18.5        | -0.4         | 20.8         | 26.2         | 25.6         | 23.4         | 27.6         | 21.9         |  |
| ปริมาณผลผลิต : สัตว์น้ำแพปลาทะเล                     | กก.                  | 29,173,962.0  | 3,084,652.0  | 2,813,658.0  | 3,501,092.0  | 7,316,102.0  | 2,201,402.0  | 3,711,191.0  | 1,878,263.0  | 5,589,454.0  |  |
|                                                      | %yoy                 | -19.0         | -51.7        | -63.4        | -19.9        | -31.8        | -17.7        | 201.8        | 110.4        | -66.6        |  |
| ราคาผลผลิต : สัตว์น้ำแพปลาทะเล (ถ่วงน้ำหนัก)         | บาท/กก.              | 14.2          | 23.0         | 21.7         | 18.2         | 15.7         | 19.4         | 16.8         | 21.0         | 18.2         |  |
|                                                      | %yoy                 | 0.0           | 88.7         | 78.4         | 7.1          | -0.4         | -2.3         | -15.6        | -14.6        | -1.8         |  |
| ดัชนีผลผลิตภาคอุตสาหกรรม<br>(โครงสร้างสัดส่วน 70.3%) | %yoy                 | 4.4           | 7.1          | 3.6          | 3.9          | 3.0          | 2.4          | 1.3          | 1.9          | -0.8         |  |
| จำนวนโรงงานอุตสาหกรรม (สะสม)                         | โรง                  | 6,431         | 6,461        | 6,508        | 6,514        | 6,516        | 6,516        | 6,543        | 6,550        | 6,550        |  |
|                                                      | %yoy                 | 3.2           | 3.0          | 3.4          | 2.8          | 1.3          | 1.3          | 1.6          | 1.6          | 0.5          |  |
| จำนวนทุนจดทะเบียนของอุตสาหกรรม (สะสม)                | ล้านบาท              | 347,046.1     | 351,196.8    | 353,401.7    | 356,357.8    | 359,195.4    | 359,195.4    | 360,331.8    | 361,000.4    | 361,000.4    |  |
|                                                      | %yoy                 | 4.0           | 4.2          | 4.3          | 4.4          | 3.5          | 3.5          | 3.8          | 3.8          | 0.5          |  |
| ปริมาณการใช้ไฟฟ้าภาคอุตสาหกรรม                       | ล้านกิโลวัตต์ชั่วโมง | 6,896.5       | 1,814.5      | 1,865.5      | 1,893.5      | 1,837.0      | 575.7        | 565.0        | 570.5        | 1,135.6      |  |
|                                                      | %yoy                 | 8.6           | 22.1         | 2.8          | 3.5          | 4.0          | 1.9          | -3.7         | -1.1         | -84.7        |  |
| ดัชนีผลผลิตภาคบริการ<br>(โครงสร้างสัดส่วน 27.3%)     | %yoy                 | 0.2           | 3.4          | 3.2          | 2.8          | 1.2          | 0.1          | -0.5         | 0.1          | -1.7         |  |
| ภาษีผู้ประกอบการด้านการท่องเที่ยว                    | ล้านบาท              | 39.1          | 15.5         | 16.0         | 12.3         | 10.9         | 3.7          | 3.5          | 3.4          | 6.9          |  |
|                                                      | %yoy                 | 18.9          | 36.4         | 73.7         | 39.0         | 13.0         | 17.4         | -20.6        | -3.0         | -87.3        |  |
| ยอดขายผู้ประกอบการขายส่งขายปลีก                      | ล้านบาท              | 675,619.0     | 174,567.8    | 164,142.3    | 171,903.0    | 177,545.7    | 58,504.9     | 56,820.7     | 56,660.0     | 113,480.7    |  |
|                                                      | %yoy                 | -0.1          | 2.7          | 1.7          | 2.1          | 1.0          | -0.2         | 0.1          | 0.2          | -83.5        |  |
| <b>เศรษฐกิจด้านอุปสงค์ (Demand Side)</b>             |                      |               |              |              |              |              |              |              |              |              |  |
| ดัชนีเศรษฐกิจจังหวัดด้านอุปสงค์                      | %yoy                 | 1.4           | -21.4        | 10.5         | 20.7         | 37.8         | 40.9         | 23.1         | 15.4         | -15.0        |  |
| ดัชนีการบริโภคภาคเอกชน                               | %yoy                 | 7.9           | 8.3          | 14.0         | 5.8          | 15.5         | 12.6         | 5.0          | 2.2          | 3.0          |  |
| ภาษีมูลค่าเพิ่มที่จัดเก็บได้                         | ล้านบาท              | 8,709.7       | 2,359.4      | 2,401.4      | 2,324.9      | 2,587.0      | 871.8        | 879.4        | 782.3        | 1,661.7      |  |
|                                                      | %yoy                 | 7.7           | 8.3          | 14.1         | 6.0          | 15.8         | 13.0         | 5.1          | 2.3          | -82.8        |  |
| จำนวนรถยนต์นั่งจดทะเบียนใหม่                         | คัน                  | 429.0         | 125.0        | 135.0        | 159.0        | 102.0        | 27.0         | 34.0         | 44.0         | 78.0         |  |
|                                                      | %yoy                 | -7.7          | 26.3         | 48.4         | 16.1         | -            | -22.9        | -22.7        | 12.8         | -85.0        |  |
| จำนวนรถจักรยานยนต์จดทะเบียนใหม่                      | คัน                  | 25,974.0      | 6,468.0      | 6,711.0      | 6,022.0      | 5,286.0      | 1,622.0      | 2,124.0      | 2,089.0      | 4,213.0      |  |
|                                                      | %yoy                 | 35.6          | 3.1          | 2.9          | -14.2        | -14.3        | -21.1        | 5.9          | -7.7         | -82.8        |  |

| เครื่องชี้เศรษฐกิจ                        | หน่วย       | ปี 2566      | ปี 2567      |              |              |              | ปี 2568      |              |             |              |
|-------------------------------------------|-------------|--------------|--------------|--------------|--------------|--------------|--------------|--------------|-------------|--------------|
|                                           |             |              | Q1           | Q2           | Q3           | Q4           | ธ.ค.         | ม.ค.         | ก.พ.        | YTD          |
| <b>ดัชนีการลงทุนภาคเอกชน</b>              | <b>%yoy</b> | <b>-0.2</b>  | <b>-0.4</b>  | <b>-0.1</b>  | <b>0.9</b>   | <b>0.5</b>   | <b>-0.8</b>  | <b>-3.1</b>  | <b>-0.3</b> | <b>-1.3</b>  |
| พื้นที่ได้รับอนุญาตก่อสร้างทั้งหมด        | ตารางเมตร   | 2,188,845.8  | 436,472.0    | 421,226.0    | 451,636.0    | 663,281.0    | 323,076.0    | 106,812.0    | 98,965.0    | 205,777.0    |
|                                           | %yoy        | 11.8         | -20.2        | -31.7        | -16.8        | 37.4         | 121.5        | -11.0        | -29.0       | -89.6        |
| จำนวนรถยนต์พาณิชย์ที่จดทะเบียนใหม่        | คัน         | 800.0        | 184.0        | 167.0        | 203.0        | 213.0        | 48.0         | 41.0         | 45.0        | 86.0         |
|                                           | %yoy        | -4.3         | -14.8        | -16.9        | 0.0          | 18.3         | 11.6         | -18.0        | -35.7       | -88.8        |
| สินเชื่อสำหรับการลงทุน(สะสม) <sup>1</sup> | ล้านบาท     | 106,184.0    | 106,555.8    | 105,368.8    | 105,507.0    | 105,255.2    | 105,255.2    | 102,685.5    | 105,990.0   | 105,990.0    |
|                                           | %yoy        | -2.4         | -0.4         | -0.4         | 1.1          | -0.9         | -0.9         | -3.1         | -0.3        | 0.7          |
| <b>ดัชนีการใช้จ่ายภาครัฐ<sup>2</sup></b>  | <b>%yoy</b> | <b>-1.4</b>  | <b>-48.6</b> | <b>17.1</b>  | <b>42.5</b>  | <b>67.3</b>  | <b>104.3</b> | <b>81.7</b>  | <b>54.9</b> | <b>-32.5</b> |
| รายจ่ายประจำ                              | ล้านบาท     | 3,198.6      | 618.6        | 590.3        | 762.3        | 1,774.1      | 436.6        | 338.0        | 195.2       | 533.1        |
|                                           | %yoy        | -2.2         | -30.7        | 17.2         | 9.8          | 60.2         | 103.1        | 92.9         | 31.0        | -85.8        |
| รายจ่ายลงทุน                              | ล้านบาท     | 1,726.8      | 154.3        | 326.0        | 1,203.7      | 827.3        | 313.1        | 143.7        | 112.3       | 256.0        |
|                                           | %yoy        | 11.7         | -64.4        | -17.1        | 54.3         | 592.5        | 731.2        | 312.7        | 114.1       | -89.8        |
| การเบิกจ่ายรายจ่ายประจำ ของส่วนราชการ     | ล้านบาท     | 2,189.2      | 334.5        | 372.4        | 540.0        | 1,072.1      | 149.7        | 113.7        | 112.9       | 226.5        |
|                                           | %yoy        | -0.9         | -48.9        | 51.9         | 29.0         | 23.0         | -1.2         | 21.9         | 37.5        | -90.2        |
| การเบิกจ่ายรายจ่ายลงทุน ของส่วนราชการ     | ล้านบาท     | 980.6        | 88.3         | 224.2        | 710.9        | 643.6        | 258.8        | 94.0         | 99.9        | 193.9        |
|                                           | %yoy        | -21.8        | -75.8        | -19.3        | 167.9        | 793.2        | 991.9        | 300.9        | 200.7       | -88.4        |
| การเบิกจ่ายรายจ่ายประจำ ของ อปท.          | ล้านบาท     | 1,009.4      | 284.1        | 217.9        | 222.3        | 702.0        | 286.9        | 224.3        | 82.3        | 306.6        |
|                                           | %yoy        | -5.0         | 18.8         | -15.8        | -19.4        | 197.6        | 352.1        | 173.9        | 23.1        | -78.5        |
| การเบิกจ่ายรายจ่ายลงทุน ของ อปท.          | ล้านบาท     | 746.2        | 66.0         | 101.8        | 492.7        | 183.7        | 54.3         | 49.7         | 12.4        | 62.0         |
|                                           | %yoy        | 155.5        | -3.6         | -11.9        | -4.3         | 287.4        | 288.6        | 337.1        | -35.6       | -92.7        |
| <b>ด้านรายได้ (Income)</b>                |             |              |              |              |              |              |              |              |             |              |
| <b>ดัชนีรายได้เกษตรกร</b>                 | <b>%yoy</b> | <b>-14.3</b> | <b>-1.2</b>  | <b>-24.2</b> | <b>-10.1</b> | <b>-28.2</b> | <b>-18.9</b> | <b>106.9</b> | <b>48.8</b> | <b>57.7</b>  |
| ดัชนีผลผลิตภาคเกษตรกรรม                   | 2548=100    | 81.1         | 42.8         | 41.2         | 50.4         | 83.1         | 75.6         | 111.7        | 63.8        | 87.8         |
|                                           | %yoy        | -15.1        | -39.6        | -50.5        | -13.9        | -25.5        | -13.9        | 129.7        | 65.3        | 61.5         |
| ดัชนีราคาผลผลิตภาคเกษตรกรรม               | 2548=100    | 66.4         | 95.1         | 93.4         | 79.4         | 68.0         | 81.7         | 74.7         | 89.3        | 82.0         |
|                                           | %yoy        | 1.0          | 63.7         | 53.3         | 4.5          | -3.6         | -5.7         | -9.9         | -10.0       | -2.4         |
| <b>ด้านการเงิน</b>                        |             |              |              |              |              |              |              |              |             |              |
| ปริมาณเงินฝากรวม                          | ล้านบาท     | 266,157.4    | 268,422.9    | 268,924.0    | 270,503.7    | 273,579.0    | 273,579.0    | 276,359.6    | 273,663.6   | 273,663.6    |
|                                           | %yoy        | 2.9          | 4.3          | 3.5          | 2.9          | 2.8          | 2.8          | 3.7          | 2.7         | 0.0          |
| ปริมาณสินเชื่อรวม                         | ล้านบาท     | 151,691.5    | 152,222.6    | 150,526.9    | 150,724.3    | 150,364.6    | 150,364.6    | 146,693.5    | 151,414.3   | 151,414.3    |
|                                           | %yoy        | -2.4         | -0.4         | -0.4         | 1.1          | -0.9         | -0.9         | -3.1         | -0.3        | 0.7          |
| <b>ด้านเสถียรภาพเศรษฐกิจ (Stability)</b>  |             |              |              |              |              |              |              |              |             |              |
| <b>ด้านระดับราคา</b>                      |             |              |              |              |              |              |              |              |             |              |
| ดัชนีราคาผู้บริโภคทั่วไป                  |             | 107.4        | 107.0        | 108.1        | 108.2        | 108.2        | 108.2        | 108.2        | 108.4       | 108.3        |
|                                           | %yoy        | 0.1          | -0.9         | 0.9          | 0.5          | 1.2          | 1.4          | 1.2          | 1.2         | 0.4          |
| (อัตราเงินเพื่อทั่วไป)                    | 2562=100    | 107.9        | 107.5        | 108.6        | 108.7        | 108.7        | 108.7        | 108.7        | 108.9       | 108.8        |
|                                           | %yoy        | 0.1          | -0.9         | 0.9          | 0.5          | 1.2          | 1.4          | 1.2          | 1.2         | 0.4          |
| หมวดอาหารและเครื่องดื่ม                   | 2562=100    | 112.1        | 111.7        | 113.3        | 113.3        | 113.5        | 113.4        | 113.8        | 113.6       | 113.7        |
|                                           | %yoy        | -0.3         | -1.2         | 1.2          | 1.4          | 1.8          | 1.7          | 1.8          | 1.7         | 0.7          |
| หมวดอื่นๆไม่ใช่อาหารและเครื่องดื่ม        | 2562=100    | 103.9        | 103.5        | 104.2        | 104.2        | 104.1        | 104.2        | 103.7        | 104.3       | 104.0        |
|                                           | %yoy        | 0.5          | -0.6         | 0.6          | -0.2         | 0.6          | 1.1          | 0.6          | 0.7         | 0.05         |
| ดัชนีราคาผู้บริโภคพื้นฐาน                 |             | 103.9        | 103.9        | 103.9        | 103.9        | 104.4        | 104.6        | 104.2        | 104.3       | 104.2        |
| (อัตราเงินเพื่อพื้นฐาน)                   | %yoy        | 0.2          | -0.0         | 0.1          | 0.0          | 0.4          | 0.6          | 0.4          | 0.4         | 0.19         |
| ดัชนีราคาผู้ผลิตรวม                       |             | 110.2        | 111.4        | 113.7        | 112.1        | 111.0        | 111.0        | 111.1        | 111.3       | 111.2        |
| (อัตราการผลิตเปลี่ยนแปลง)                 | %yoy        | -2.4         | 1.2          | 4.0          | 1.7          | -0.2         | 0.9          | 0.7          | -0.3        | -0.8         |
| <b>ด้านการจ้างงาน</b>                     |             |              |              |              |              |              |              |              |             |              |
| จำนวนผู้ประกันตนในระบบประกันสังคม (สะสม)  | คน          | 479,197.0    | 476,400.0    | 483,584.0    | 491,949.0    | 491,431.0    | 491,431.0    | 488,992.0    | 489,986.0   | 489,986.0    |
|                                           | %yoy        | -0.4         | -1.4         | 1.6          | 3.1          | 2.6          | 2.6          | 2.9          | 3.0         | -0.3         |
| อัตราการว่างงาน                           | ร้อยละ      | 0.6          | 0.4          | 0.4          | 0.4          | 0.2          | 0.2          | 0.3          | 0.3         | 0.3          |
|                                           | %yoy        | -28.0        | -47.2        | -37.9        | -32.3        | -44.4        | -44.4        | -9.2         | -9.2        | 0.0          |
| อัตราค่าจ้างขั้นต่ำ                       | บาท/วัน     | 353.0        | 363.0        | 363.0        | 363.0        | 363.0        | 363.0        | 372.0        | 372.0       | 372.0        |
|                                           | %yoy        | 4.9          | 2.8          | 2.8          | 2.8          | 2.8          | 2.8          | 2.5          | 2.5         | 2.5          |
| การจ้างงาน (Employment)                   | คน          | 781,295.8    | 798,980.0    | 803,399.0    | 803,345.0    | 805,091.0    | 805,091.0    | 802,703.8    | 802,703.8   | 802,703.8    |
|                                           | %yoy        | 4.0          | 2.9          | 1.9          | 3.5          | 2.7          | 2.7          | 0.5          | 0.5         | 0.0          |

หมายเหตุ : 1/สินเชื่อสำหรับการลงทุน คำนวณจาก 30% ของสินเชื่อธนาคารพาณิชย์ ออส. ธ.ก.ส. และธนาคารออมสิน

2/รวมรายจ่ายขององค์กรปกครองส่วนท้องถิ่น ซึ่งคำนวณดัชนีแยกตามน้ำหนักของแต่ละประเภท

E/- ข้อมูลประมาณการ

ตารางที่ 2 เครื่องชี้การคลัง

| เครื่องชี้การคลัง         | หน่วย   | ปีงบประมาณ<br>พ.ศ. 2567<br>(FY) |         | ปีงบประมาณ (FY)<br>พ.ศ. 2568 |       |       |         |
|---------------------------|---------|---------------------------------|---------|------------------------------|-------|-------|---------|
|                           |         | FY 2567                         | Q1/FY68 | ธ.ค.                         | ม.ค.  | ก.พ.  | YTD68   |
| รายได้จัดเก็บ             | ล้านบาท | 5,529.4                         | 992.1   | 289.8                        | 162.9 | 276.6 | 1,431.5 |
|                           | %yoy    | -22.3                           | -25.3   | -49.7                        | -64.9 | -31.0 | -74.1   |
| สรรพากรพื้นที่สมุทรสาคร   | ล้านบาท | 2,437.3                         | 798.9   | 220.0                        | 104.5 | 122.6 | 1,026.1 |
|                           | %yoy    | -34.9                           | 58.1    | 5.2                          | -7.4  | -14.5 | -57.9   |
| สรรพสามิตพื้นที่สมุทรสาคร | ล้านบาท | 2,912.7                         | 134.1   | 46.3                         | 42.0  | 61.7  | 237.8   |
|                           | %yoy    | -9.0                            | -83.1   | -86.9                        | -87.6 | -73.4 | -91.8   |
| ธนาภิษพื้นที่สมุทรสาคร    | ล้านบาท | 15.1                            | 2.6     | 1.3                          | 1.7   | 4.2   | 8.4     |
|                           | %yoy    | -5.9                            | 1.8     | 56.2                         | -18.1 | -1.1  | -44.0   |
| ส่วนราชการอื่น            | ล้านบาท | 164.3                           | 56.6    | 22.2                         | 14.6  | 88.0  | 159.3   |
|                           | %yoy    | 7.3                             | 107.9   | 82.7                         | 20.6  | 310.4 | -3.0    |
| รายได้นำส่งคลัง           | ล้านบาท | 5,536.3                         | 985.9   | 271.5                        | 199.0 | 198.6 | 1,383.6 |
|                           | %yoy    | -22.3                           | -25.8   | -52.5                        | -56.6 | -49.8 | -75.0   |
| รายจ่ายรวม                | ล้านบาท | 3,213.8                         | 1,715.7 | 408.5                        | 207.7 | 212.8 | 2,136.2 |
|                           | %yoy    | 6.8                             | 81.9    | 133.2                        | 77.9  | 84.5  | -33.5   |
| ดุลเงินงบประมาณ           | ล้านบาท | 2,322.5                         | -729.8  | -137.1                       | -8.6  | -14.2 | -752.6  |

คำนิยาม ตัวแปรในรายงานภาวะเศรษฐกิจการคลังจังหวัดสมุทรสาคร

|                    |                                                                                                                                                                                                                               |
|--------------------|-------------------------------------------------------------------------------------------------------------------------------------------------------------------------------------------------------------------------------|
| อุปทาน (Supply)    | ปริมาณสินค้าและบริการที่ผู้ขายหรือผู้ผลิตยินดีขายหรือผลิต โดยด้านอุปทาน (Supply Side) ของจังหวัดคำนวณจากเครื่องชี้ภาคอุตสาหกรรม ภาคเกษตรกรรม และภาคบริการ                                                                     |
| อุปสงค์ (Demand)   | ความต้องการและความสามารถในการซื้อสินค้าและบริการ โดยด้านอุปสงค์ (Demand Side) ของจังหวัดคำนวณจากเครื่องชี้ด้านการบริโภคภาคเอกชน ด้านการลงทุนภาคเอกชน และด้านการใช้จ่ายภาครัฐ                                                  |
| %yoy               | อัตราการเปลี่ยนแปลงเทียบกับช่วงเดียวกันของปีก่อน                                                                                                                                                                              |
| YTD (Year to date) | เป็นข้อมูลสะสมตั้งแต่ต้นปีปฏิทิน หรือ ปีงบประมาณ ถึงเดือนปัจจุบัน ในตารางเครื่องชี้เศรษฐกิจคำนวณตามปีปฏิทิน ตั้งแต่เดือนมกราคม ถึงเดือนปัจจุบันในตารางเครื่องชี้การคลังคำนวณตามปีงบประมาณ ตั้งแต่เดือนตุลาคม ถึงเดือนปัจจุบัน |
| FY (Fiscal Year)   | ปีงบประมาณ (1 ต.ค. ของปีที่แล้ว – 30 ก.ย. ของปีถัดไป)                                                                                                                                                                         |
| Employment         | การจ้างงานภายในจังหวัด                                                                                                                                                                                                        |
| Inflation Rate     | อัตราเงินเฟ้อ                                                                                                                                                                                                                 |

## แหล่งที่มาและน้ำหนักเพื่อใช้คำนวณในแบบจำลองเศรษฐกิจจังหวัดสมุทรสาคร

| เครื่องชี้เศรษฐกิจรายเดือน              | แหล่งข้อมูล                                        | น้ำหนัก<br>คำนวณดัชนี |
|-----------------------------------------|----------------------------------------------------|-----------------------|
| <b>ดัชนีผลผลิตภาคเกษตรกรรม</b>          |                                                    |                       |
| กล้วยไม้                                | สำนักงานเกษตรและสหกรณ์จังหวัดสมุทรสาคร             | 0.0605                |
| มะพร้าวอ่อน                             | สำนักงานเกษตรและสหกรณ์จังหวัดสมุทรสาคร             | 0.0154                |
| กุ้งขาวแวนนาไม                          | สำนักงานเกษตรและสหกรณ์จังหวัดสมุทรสาคร             | 0.0784                |
| ปริมาณสัตว์น้ำแปปลาทะเลสมุทรสาคร        | สำนักงานติดตามและประเมินผล องค์การสะพานปลา         | 0.8457                |
| <b>ดัชนีผลผลิตภาคอุตสาหกรรม</b>         |                                                    |                       |
| ปริมาณการใช้ไฟฟ้าด้านอุตสาหกรรม         | สำนักงานการไฟฟ้าส่วนภูมิภาคจังหวัดสมุทรสาคร        | 0.2264                |
| ทุนจดทะเบียนอุตสาหกรรม (stock)          | สำนักงานอุตสาหกรรมจังหวัดสมุทรสาคร                 | 0.3816                |
| จำนวนโรงงานอุตสาหกรรม (stock)           | สำนักงานอุตสาหกรรมจังหวัดสมุทรสาคร                 | 0.3920                |
| <b>ดัชนีผลผลิตภาคบริการ</b>             |                                                    |                       |
| ยอดขายผู้ประกอบการขายส่งขายปลีก         | สรรพากรพื้นที่สมุทรสาคร 1 และ 2                    | 0.9224                |
| ภาษีผู้ประกอบการด้านการท่องเที่ยว       | สรรพากรพื้นที่สมุทรสาคร 1 และ 2                    | 0.0776                |
| <b>ดัชนีการบริโภคภาคเอกชน</b>           |                                                    |                       |
| ภาษีมูลค่าเพิ่ม                         | สรรพากรพื้นที่สมุทรสาคร 1 และ 2                    | 0.9854                |
| รถยนต์จดทะเบียนใหม่                     | สำนักงานขนส่งจังหวัดสมุทรสาคร                      | 0.0044                |
| รถจักรยานยนต์จดทะเบียนใหม่              | สำนักงานขนส่งจังหวัดสมุทรสาคร                      | 0.0101                |
| <b>ดัชนีการลงทุนภาคเอกชน</b>            |                                                    |                       |
| พื้นที่อนุญาตก่อสร้างใหม่               | สำนักงานสถิติจังหวัดสมุทรสาคร                      | 0.0003                |
| จำนวนรถยนต์เพื่อการพาณิชย์จดทะเบียนใหม่ | สำนักงานขนส่งจังหวัดสมุทรสาคร                      | 0.0010                |
| ปริมาณสินเชื่อเพื่อการลงทุน (stock)     | 30% ของสินเชื่อธนาคารพาณิชย์ ธอส. ธ.ก.ส. และออมสิน | 0.9987                |
| <b>ดัชนีการใช้จ่ายภาครัฐ</b>            |                                                    |                       |
| รายจ่ายประจำของส่วนราชการ               | สำนักงานคลังจังหวัดสมุทรสาคร                       | 0.3876                |
| รายจ่ายประจำของส่วนราชการ               | สำนักงานคลังจังหวัดสมุทรสาคร                       | 0.2389                |
| รายจ่ายประจำขององค์กรปกครองส่วนท้องถิ่น | สำนักงานคลังจังหวัดสมุทรสาคร                       | 0.2597                |
| รายจ่ายลงทุนขององค์กรปกครองส่วนท้องถิ่น | สำนักงานคลังจังหวัดสมุทรสาคร                       | 0.1138                |

### ติดต่อสอบถาม

กลุ่มงานนโยบายและเศรษฐกิจจังหวัด

โทรศัพท์ 0 3441 1504 ต่อ 313 E-mail : [smk@cgd.go.th](mailto:smk@cgd.go.th) เว็บไซต์ <http://cgd.go.th/cs/smk>