



ฉบับที่ 11/2568

รายงานภาวะเศรษฐกิจการคลังจังหวัดสมุทรสาคร ประจำเดือนพฤศจิกายน 2568

“เครื่องชี้เศรษฐกิจจังหวัดในเดือนพฤศจิกายน 2568 บ่งชี้ เศรษฐกิจโดยรวมขยายตัวจากเดือนก่อนผลจาก เครื่องชี้เศรษฐกิจจังหวัดด้านอุปสงค์ขยายตัวจากเดือนก่อน ตามการขยายตัวของการบริโภคภาคเอกชนและการใช้จ่าย ภาครัฐ รวมถึงการลงทุนภาคเอกชนที่ยังคงหดตัวแต่ปรับตัวดีขึ้นจากเดือนก่อน ด้านอุปทานขยายตัวจากเดือนก่อน ตามการขยายตัวของการบริการ และภาคเกษตรกรรมที่ยังหดตัวแต่ปรับตัวดีขึ้นจากเดือนก่อน อย่างไรก็ตาม ภาคอุตสาหกรรมยังชะลอตัวต่อเนื่อง สำหรับด้านเสถียรภาพเศรษฐกิจจังหวัด อัตราเงินเฟ้อสูงขึ้นเล็กน้อยจากเดือนก่อน ส่วนการจ้างงานหดตัวในระดับเดียวกับเดือนก่อนหน้า”

เศรษฐกิจด้านอุปทาน (การผลิต) ในเดือนพฤศจิกายน 2568 พบว่า ขยายตัวเมื่อเทียบกับเดือนเดียวกัน ของปีก่อน ขยายตัวเล็กน้อยจากเดือนก่อน สะท้อนจากดัชนีผลผลิตภาคบริการขยายตัวร้อยละ 0.5 เมื่อเทียบกับเดือนเดียวกัน ของปีก่อน ปรับตัวดีขึ้นจากเดือนก่อนที่หดตัวร้อยละ -1.1 ตามการขยายตัวของยอดขายผู้ประกอบการขายส่งขายปลีกใน จังหวัดและภาษีผู้ประกอบการด้านการท่องเที่ยว โดยเฉพาะในส่วนของภาษีผู้ประกอบการร้านอาหาร ส่วนหนึ่งเป็นผลจาก มาตรการกระตุ้นการใช้จ่าย โดยการเพิ่มกำลังซื้อให้กับประชาชนในโครงการ “คนละครึ่งพลัส” ส่งผลให้ประชาชนมีกำลังซื้อ เพิ่มขึ้นและมีการออกมาใช้จ่ายซื้อสินค้าเพื่อการอุปโภคบริโภคเพิ่มขึ้น และดัชนีผลผลิตภาคเกษตรกรรมหดตัวร้อยละ -5.5 เมื่อเทียบกับเดือนเดียวกันของปีก่อน ยังคงหดตัวแต่ปรับตัวดีขึ้นจากเดือนก่อนที่หดตัวร้อยละ -9.4 ตามการปรับตัวขึ้นของ ปริมาณผลผลิตสัตว์น้ำแปปลาทะเล และการเพิ่มขึ้นของปริมาณผลผลิตมะพร้าวอ่อนเนื่องจากสภาพอากาศที่เอื้ออำนวยต่อ การเจริญเติบโตและการออกผลผลิต ส่งผลให้มีปริมาณผลผลิตออกสู่ตลาดเพิ่มขึ้น ขณะที่ดัชนีผลผลิตภาคอุตสาหกรรม ขยายตัวร้อยละ 1.9 เมื่อเทียบกับเดือนเดียวกันของปีก่อน ชะลอตัวจากเดือนก่อนที่ขยายตัวร้อยละ 2.2 ตามการชะลอตัวของ จำนวนจดทะเบียนของอุตสาหกรรม รวมถึงการหดตัวของปริมาณการใช้ไฟฟ้าภาคอุตสาหกรรม ส่วนหนึ่งมาจากการสั่งซื้อ ล่วงหน้า (front loading) ของผู้ประกอบการสำหรับ ก่อนการบังคับใช้มาตรการภาษีตอบโต้ของสหรัฐ ส่งผลให้คำสั่งซื้อของ ประเทศคู่ค้าชะลอตัวต่อเนื่อง

เครื่องชี้เศรษฐกิจด้านอุปทาน (Supply Side) (สัดส่วนต่อ GPP)	ปี 2567	ปี 2568						
		Q1	Q2	Q3	ก.ย.	ต.ค.	พ.ย.	YTD
ดัชนีผลผลิตภาคเกษตรกรรม (%yoy) (โครงสร้างสัดส่วน 2.4%)	-32.7	4.2	5.4	-15.5	-1.9	-9.4	-5.5	-4.4
ดัชนีผลผลิตภาคอุตสาหกรรม (%yoy) (โครงสร้างสัดส่วน 68.6%)	4.3	2.0	2.6	2.1	2.5	2.2	1.9	2.2
ดัชนีผลผลิตภาคบริการ (%yoy) (โครงสร้างสัดส่วน 29.0%)	2.7	-1.2	3.9	1.7	2.8	-1.1	0.5	1.1

หมายเหตุ : มีการปรับปีฐานการคำนวณจากปี 2548 เป็น 2560 ตามหนังสือการเงินการคลังภาครัฐ กรมบัญชีกลาง ที่ กค 0403.4/130 ลงวันที่ 27 ธันวาคม 2565

เศรษฐกิจด้านอุปสงค์ (การใช้จ่าย) ในเดือนพฤศจิกายน 2568 พบว่า ขยายตัวเมื่อเทียบกับเดือนเดียวกันของปีก่อน ปรับตัวดีขึ้นจากที่หดตัวในเดือนก่อน สะท้อนได้จาก**ดัชนีการบริโภคภาคเอกชน**ขยายตัวร้อยละ 5.2 เมื่อเทียบกับเดือนเดียวกันของปีก่อน ปรับตัวดีขึ้นจากเดือนก่อนที่หดตัวร้อยละ -1.0 ตามการขยายตัวของภาษีมูลค่าเพิ่มที่จัดเก็บได้ เป็นสำคัญ เป็นผลมาจากความต้องการสินค้าอุปโภคบริโภคในประเทศที่เพิ่มขึ้นจากมาตรการกระตุ้นการใช้จ่ายของภาครัฐ ที่ส่งผลให้จัดเก็บภาษีมูลค่าเพิ่มได้เพิ่มขึ้น **ดัชนีการใช้จ่ายภาครัฐ**ขยายตัวร้อยละ 2.2 เมื่อเทียบกับเดือนเดียวกันของปีก่อน ปรับตัวดีขึ้นจากเดือนก่อนที่หดตัวร้อยละ -8.4 ตามการเพิ่มขึ้นของการเบิกจ่ายรายจ่ายประจำและรายจ่ายลงทุนของส่วนราชการ จากการเร่งเบิกจ่ายงบประมาณรายจ่ายประจำปีงบประมาณ พ.ศ. 2569 และการเบิกจ่ายเงินกันไว้เบิกเหลือมปีงบประมาณ พ.ศ. 2568 เพื่อให้เสร็จสิ้นก่อนระยะเวลาของกันเงินไว้เบิกเหลือมปีในเดือนมีนาคม 2569 และ**ดัชนีการลงทุนภาคเอกชน** หดตัวร้อยละ -1.3 เมื่อเทียบกับเดือนเดียวกันของปีก่อน ยังคงหดตัวแต่ปรับตัวดีขึ้นจากเดือนก่อนที่หดตัวร้อยละ -2.1 ตามการเพิ่มขึ้นของสินเชื่อเพื่อการลงทุน เป็นผลจากมาตรการส่งเสริมการลงทุนโดยมุ่งเน้นสนับสนุนผู้ประกอบการขนาดกลางและขนาดย่อม (SME) ทั้งโครงการสินเชื่อดอกเบี้ยต่ำ (Soft Loan), การค้ำประกันสินเชื่อของ บสย. (PGS 11) และการเพิ่มขึ้นของพื้นที่ได้รับอนุญาตก่อสร้างทั้งหมด

เครื่องชี้เศรษฐกิจด้านอุปสงค์ (Demand Side)	ปี 2567	ปี 2568						
		Q1	Q2	Q3	ก.ย.	ต.ค.	พ.ย.	YTD
ดัชนีการบริโภคภาคเอกชน (%yoy)	10.9	3.5	7.1	8.5	6.8	-1.0	5.2	5.5
ดัชนีการลงทุนภาคเอกชน (%yoy)	0.2	-3.7	-2.8	-2.2	-1.8	-2.1	-1.3	-2.7
ดัชนีการใช้จ่ายภาครัฐ ² (%yoy)	27.8	35.9	32.6	-3.1	-0.7	-8.4	2.2	12.8

หมายเหตุ : 1/รวมรายจ่ายขององค์กรปกครองส่วนท้องถิ่น ซึ่งคำนวณดัชนีแยกตามน้ำหนักของแต่ละประเภท

2/มีการปรับปรุงฐานการคำนวณจากปี 2548 เป็น 2560 ตามหนังสือกองการคลังภาครัฐ กรมบัญชีกลาง ที่ กค 0403.4/130 ลงวันที่ 27 ธันวาคม 2565

ด้านรายได้เกษตรกรในเดือนพฤศจิกายน 2568 พบว่า รายได้เกษตรกรในเดือนนี้ขยายตัวร้อยละ 21.4 เมื่อเทียบกับเดือนเดียวกันของปีก่อน ขยายตัวในอัตราเร่งจากเดือนก่อนที่ขยายตัวร้อยละ 2.5 ตามการขยายตัวของราคาผลผลิตภาคเกษตรกรรมในภาพรวม เนื่องจากปริมาณผลผลิตภาคเกษตรบางรายการออกสู่ตลาดลดลงจากผลกระทบของสถานการณ์อุทกภัยในจังหวัดพื้นที่ภาคกลางและภาคใต้ ทำให้เกิดความเสียหายต่อพื้นที่ทำการเกษตร ขณะที่ความต้องการของตลาดยังมีอย่างต่อเนื่อง ส่งผลให้ราคาปรับเพิ่มสูงขึ้น

ด้านการเงินในเดือนพฤศจิกายน 2568 พบว่า สภาพคล่องในระบบสถาบันการเงินปรับตัวดีขึ้นจากเดือนก่อนพิจารณาจาก**ปริมาณเงินฝากรวม**ขยายตัวร้อยละ 2.3 เมื่อเทียบกับเดือนเดียวกันของปีก่อน ปรับตัวดีขึ้นจากเดือนก่อนที่หดตัวร้อยละ -0.3 ตามการเพิ่มขึ้นของปริมาณเงินฝากของธนาคารพาณิชย์และสถาบันการเงินเฉพาะกิจของรัฐ ส่วนหนึ่งเป็นผลมาจากสถาบันการเงินออกผลิตภัณฑ์เงินฝากปลอดภาษีเพื่อจูงใจเรื่องการลดหย่อนภาษีในช่วงปลายปี 2568 ขณะที่**ปริมาณสินเชื่อรวม**หดตัวร้อยละ -1.3 เมื่อเทียบกับเดือนเดียวกันของปีก่อน ปรับตัวดีขึ้นจากเดือนก่อนที่หดตัวร้อยละ -2.1 เป็นผลจากการเพิ่มขึ้นของปริมาณสินเชื่อทั้งธนาคารพาณิชย์และสถาบันการเงินเฉพาะกิจของรัฐ โดยมากเป็นการเพิ่มขึ้นจากโครงการสนับสนุนสินเชื่อเพื่อผู้ประกอบการขนาดกลางและขนาดย่อม โครงการค้ำประกันสินเชื่อสำหรับผู้ประกอบการทั่วไปและผู้ประกอบการรายย่อย (Micro SMEs) โครงการค้ำประกันสินเชื่อสำหรับผู้ประกอบการรับเหมาก่อสร้างกับภาครัฐ รวมถึงโครงการสินเชื่อดอกเบี้ยต่ำ (Soft Loan) เพื่อช่วยลดต้นทุนและเสริมสภาพคล่องแก่ผู้ประกอบการ ส่งผลให้มีการอนุมัติสินเชื่อเพิ่มขึ้น

เครื่องชี้ด้านรายได้เกษตรกร และด้านการเงิน	ปี 2567	ปี 2568						
		Q1	Q2	Q3	ก.ย.	ต.ค.	พ.ย.	YTD
ดัชนีรายได้เกษตรกร (%yoy)	-14.7	-4.8	-0.8	-23.3	-3.8	2.5	21.4	-8.3
ปริมาณเงินฝากรวม (%yoy)	1.6	4.5	1.5	1.2	1.2	-0.3	2.3	2.3
ปริมาณสินเชื่อรวม (%yoy)	-1.2	-3.9	-2.5	-1.8	-1.8	-2.1	-1.3	-1.3

หมายเหตุ : มีการปรับปรุงฐานการคำนวณจากปี 2548 เป็น 2560 ตามหนังสือกองการคลังภาครัฐ กรมบัญชีกลาง ที่ กค 0403.4/130 ลงวันที่ 27 ธันวาคม 2565

เสถียรภาพเศรษฐกิจในเดือนพฤศจิกายน 2568 พบว่า อัตราเงินเฟ้อทั่วไปของจังหวัดหดตัวร้อยละ -0.5 เมื่อเทียบกับเดือนเดียวกันของปีก่อน สูงขึ้นเล็กน้อยจากเดือนก่อนที่หดตัวร้อยละ -1.0 โดยเป็นการสูงขึ้นของหมวดอาหารและเครื่องดื่ม จากหมวดเนื้อสัตว์ เป็ด ไก่และสัตว์น้ำ รวมถึงการสูงขึ้นของหมวดผักและผลไม้ เนื่องจากมีพื้นที่ทางการเกษตรได้รับผลกระทบจากเหตุอุทกภัยในภาคกลาง ส่งผลให้ราคาพืชผลทางการเกษตรปรับตัวสูงขึ้น สำหรับการจ้างงานในเดือนพฤศจิกายน 2568 หดตัวร้อยละ -0.4 เมื่อเทียบกับเดือนเดียวกันของปีก่อน หดตัวในระดับเดียวกับเดือนก่อนที่หดตัวร้อยละ -0.4 เป็นผลมาจากการปรับลดระดับการจ้างงานหรือชั่วโมงการทำงานให้เหมาะสมกับคำสั่งซื้อ เพื่อควบคุมต้นทุนด้านค่าจ้างแรงงาน

เครื่องชี้เสถียรภาพเศรษฐกิจ	ปี 2567	ปี 2568						
		Q1	Q2	Q3	ก.ย.	ต.ค.	พ.ย.	YTD
อัตราเงินเฟ้อ (Inflation Rate) (%yoy)	0.4	1.0	-0.5	-0.9	-0.9	-1.0	-0.5	-0.2
การจ้างงาน (Employment) ^E (%yoy)	2.7	-0.5	0.7	-1.5	-1.5	-0.4	-0.4	-0.4

หมายเหตุ : * สำนักงานสถิติแห่งชาติได้มีการปรับฐานจำนวนประชากรในปี 2553 และได้เริ่มใช้ตั้งแต่ 1 มกราคม 2557

* มีการปรับฐานการคำนวณจากปี 2548 เป็น 2560 ตามหนังสือกองการเงินการคลังภาครัฐ กรมบัญชีกลาง ที่ กค 0403.4/130 ลงวันที่ 27 ธันวาคม 2565

E/= ข้อมูลประมาณการ

ด้านการคลังในเดือนพฤศจิกายน 2568 พบว่า ผลการเบิกจ่ายเงินงบประมาณรวม มีจำนวน 398.0 ล้านบาท เพิ่มขึ้นร้อยละ 22.0 เมื่อเทียบกับเดือนเดียวกันของปีก่อน ตามการเพิ่มขึ้นของการเบิกจ่ายรายจ่ายประจำและรายจ่ายลงทุนจากการเร่งเบิกจ่ายงบประมาณในช่วงต้นปีงบประมาณรายจ่ายประจำปีงบประมาณ พ.ศ. 2569 โดยเฉพาะการเบิกจ่ายรายจ่ายประจำสำหรับค่าใช้จ่ายในการดำเนินงานของหน่วยงาน และการเร่งเบิกจ่ายโครงการรายจ่ายลงทุนที่ขอเงินไว้เบิกเหลือในปีไว้ สำหรับผลการจัดเก็บรายได้ มีจำนวนทั้งสิ้น 2,095.8 ล้านบาท เพิ่มขึ้นร้อยละ 2.0 เมื่อเทียบกับเดือนเดียวกันของปีก่อน เป็นผลจากสำนักงานสรรพากรพื้นที่สมุทรสาครจัดเก็บรายได้เพิ่มขึ้นจากภาษีเงินได้บุคคลธรรมดา ภาษีมูลค่าเพิ่ม และอากรแสตมป์ รวมถึงสำนักงานธนารักษ์พื้นที่สมุทรสาครจัดเก็บรายได้เพิ่มขึ้น โดยเฉพาะรายได้ค่าเช่าที่ราชพัสดุ เนื่องจากการติดตามการชำระหนี้ของผู้เช่าที่ค้างชำระจากปีเก่าได้เพิ่มขึ้น ขณะที่สำนักงานสรรพสามิตพื้นที่สมุทรสาครจัดเก็บรายได้ลดลงจากภาษีสุรา เนื่องจากการเร่งผลิตเพื่อเตรียมจำหน่ายในช่วงเทศกาลปีใหม่ไปในช่วงเดือนก่อนหน้า รวมถึงการจัดเก็บภาษีน้ำมันลดลงด้วย อีกทั้งส่วนราชการอื่นจัดเก็บรายได้ลดลงเช่นกัน สำหรับดุลเงินงบประมาณในเดือนพฤศจิกายน 2568 เกินดุลจำนวน 1,700.4 ล้านบาท

เครื่องชี้การคลัง	หน่วย	ปีงบประมาณ (FY) พ.ศ. 2567	ปีงบประมาณ (FY) พ.ศ. 2568				ปีงบประมาณ (FY) พ.ศ. 2569				
			FY 2567	Q1/FY68	Q2/FY68	Q3/FY68	Q4/FY68	ก.ย.	ต.ค.	พ.ย.	YTD69
ด้านรายได้											
รายได้จัดเก็บ (ล้านบาท)	ล้านบาท	32,108.5	6,360.8	7,012.4	9,912.2	9,231.0	4,319.0	2,228.9	2,095.8	4,324.7	
(%yoy)	%yoy	0.5	0.9	6.1	-0.7	0.2	2.0	11.5	2.0	6.7	
รายได้นำส่งคลัง (ล้านบาท)	ล้านบาท	32,129.8	6,354.4	6,980.4	9,925.0	9,227.3	4,335.3	2,225.6	2,098.4	4,324.0	
(%yoy)	%yoy	0.6	0.8	6.2	-0.9	-0.1	1.8	11.7	2.0	6.8	
รายจ่ายรวม (ล้านบาท)	ล้านบาท	3,213.8	1,715.7	1,005.5	1,110.7	884.1	327.5	809.5	398.0	1,207.5	
(%yoy)	%yoy	6.8	81.9	137.8	86.2	-29.3	-24.9	-17.5	22.0	-7.6	
ดุลเงินงบประมาณ (ล้านบาท)	ล้านบาท	28,916.0	4,638.7	5,974.9	8,814.3	8,343.2	4,007.8	1,416.1	1,700.4	3,116.5	

หมายเหตุ : ปรับปรุงฐานข้อมูลรายได้จัดเก็บและรายได้นำส่งคลังโดยเพิ่มเติมข้อมูลรายได้จัดเก็บและรายได้นำส่งคลังจาก สนง.สรรพากรพื้นที่สมุทรสาคร 1,2 และสนง.สรรพสามิตพื้นที่สมุทรสาคร

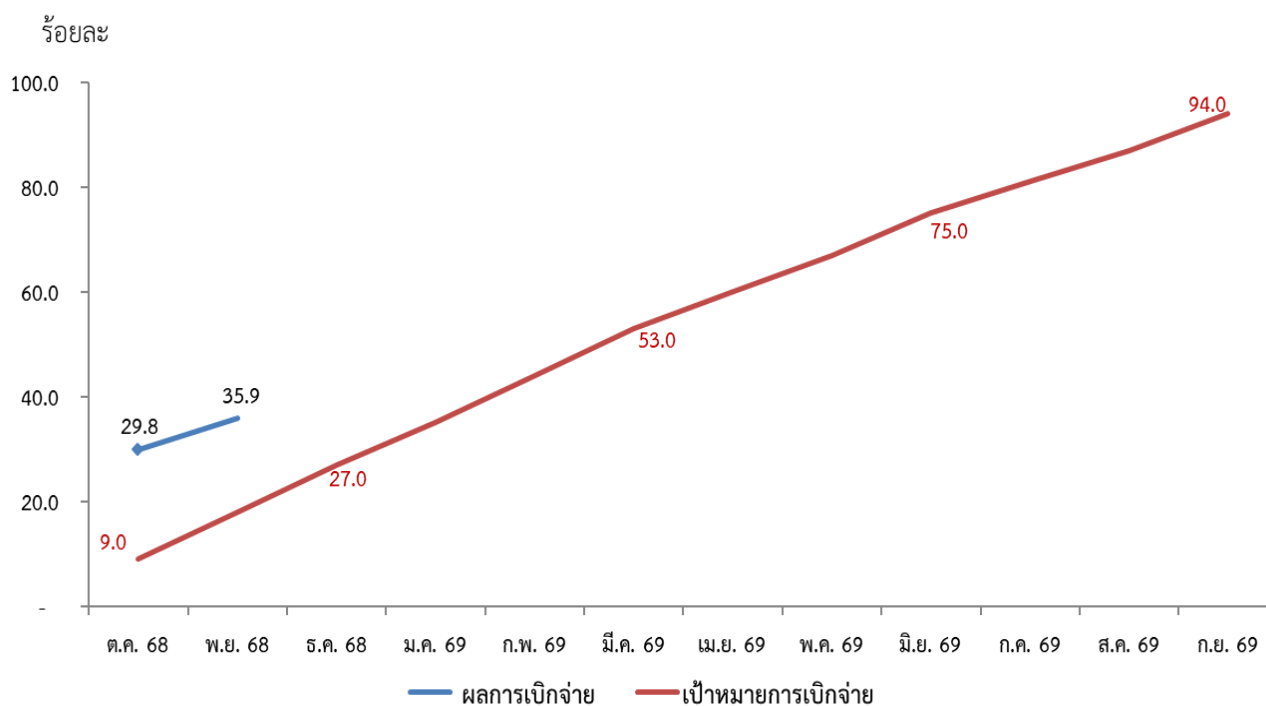
ผลการเบิกจ่ายงบประมาณ ประจำปีงบประมาณ พ.ศ. 2569
 สະสมตั้งแต้ต้นปีงบประมาณจนถึงสิ้นเดือนพฤศจิกายน 2568

หน่วย : ล้านบาท

รายการ	งบประมาณ ที่ได้รับจัดสรร	ผลเบิกจ่ายจริง	ร้อยละ การเบิกจ่าย	เป้าหมาย การเบิกจ่าย (ร้อยละ)
1. รายจ่ายจริงปีงบประมาณปัจจุบัน	2,911.9	1,045.9	35.9	94.0
1.1 รายจ่ายประจำ	1,275.7	811.8	63.6	98.0
1.2 รายจ่ายลงทุน	1,636.2	234.1	14.3	80.0
2. รายจ่ายงบประมาณเหลือมีปี	373.6	161.6	43.2	
2.1 ปีงบประมาณ พ.ศ. 2568	373.6	161.6	43.2	
2.2 ก่อนปีงบประมาณ พ.ศ. 2568	0.0	0.0	0.0	
3. รวมการเบิกจ่าย (1+2)	3,285.4	1,207.5	36.8	

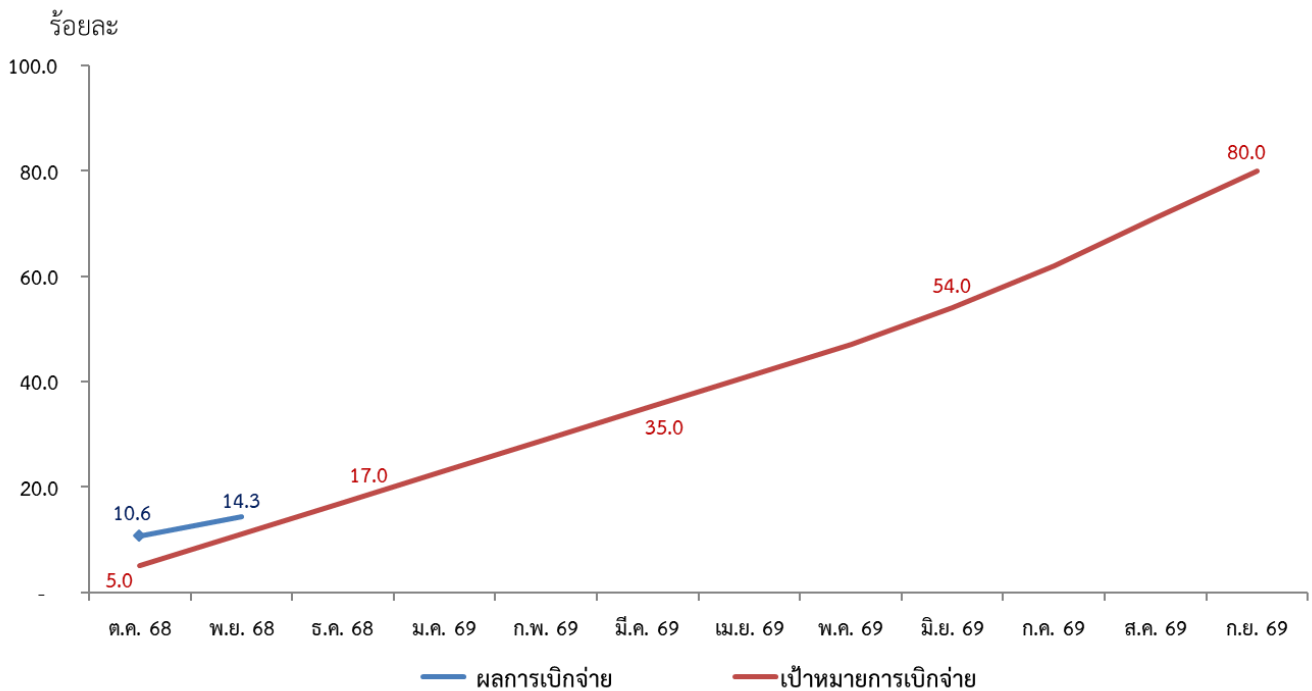
ที่มา : MIS จากระบบบริหารการเงินการคลังภาครัฐแบบอิเล็กทรอนิกส์ใหม่ (New GFMS Thai)

กราฟผลการเบิกจ่ายงบประมาณภาพรวม ประจำปีงบประมาณ พ.ศ. 2569 เทียบกับเป้าหมายการเบิกจ่าย
 สະสมตั้งแต้ต้นปีงบประมาณจนถึงเดือนพฤศจิกายน 2568



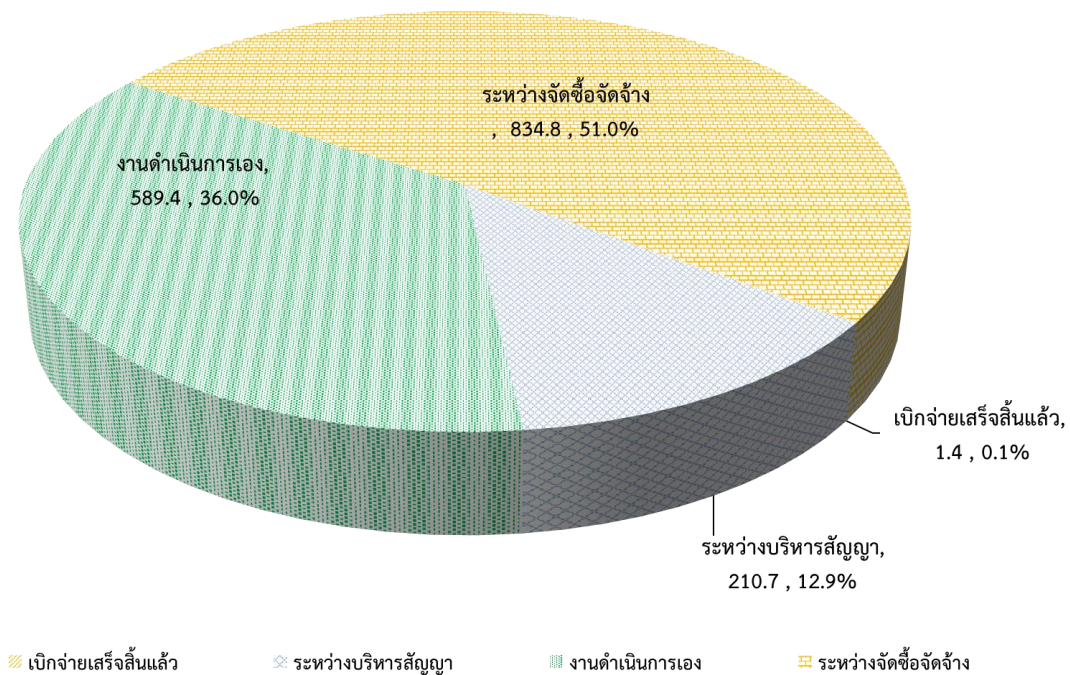
ที่มา : MIS จากระบบบริหารการเงินการคลังภาครัฐแบบอิเล็กทรอนิกส์ใหม่ (New GFMS Thai)

กราฟผลการเบิกจ่ายงบประมาณงบลงทุน ประจำปีงบประมาณ พ.ศ. 2569 เทียบกับเป้าหมายการเบิกจ่าย
 ตั้งแต่ต้นปีงบประมาณจนถึงเดือนพฤศจิกายน 2568



ที่มา : MIS จากระบบบริหารการเงินการคลังภาครัฐแบบอิเล็กทรอนิกส์ใหม่ (New GFMS Thai)

ผลการดำเนินการจัดซื้อจัดจ้าง ใช้จ่ายลงทุน ปีงบประมาณ พ.ศ. 2569
 ตั้งแต่ต้นปีงบประมาณจนถึงเดือนพฤศจิกายน 2568



ที่มา : MIS จากระบบบริหารการเงินการคลังภาครัฐแบบอิเล็กทรอนิกส์ใหม่ (New GFMS Thai)

ผลการเบิกจ่ายงบประมาณของหน่วยงานที่ได้รับงบประมาณจัดสรรตั้งแต่ 10 ถึง 100 ล้านบาท
 สะสมตั้งแต่ต้นปีงบประมาณจนถึงเดือนพฤศจิกายน 2568

หน่วย : ล้านบาท

ลำดับที่	หน่วยงาน	งบประมาณ ที่ได้รับจัดสรร	ก่อนนี้	ร้อยละ การก่อนนี้	ผลการ เบิกจ่ายจริง	ร้อยละ การเบิกจ่าย
1	สำนักงานเขตพื้นที่การศึกษามัธยมศึกษาฯ	44.3	40.1	90.4	2.3	5.1
2	เทศบาลนครอ้อมน้อย	43.8	43.8	100.0	43.8	100.0
3	ตำรวจภูธรจังหวัดสมุทรสาคร	43.7	14.0	31.9	0.0	0.0
4	เทศบาลนครสมุทรสาคร	39.9	39.9	100.0	39.9	100.0
5	สำนักงานโยธาธิการและผังเมืองจังหวัดสมุทรสาคร	35.5	0.1	0.2	0.1	0.2
6	โรงพยาบาลกระทุ่มแบน	32.7	0.0	0.0	0.0	0.0
7	เทศบาลเมืองกระทุ่มแบน	28.3	14.4	50.8	14.4	50.8
8	สำนักงานศึกษาธิการจังหวัดสมุทรสาคร	26.2	0.5	1.7	0.0	0.2
9	องค์การบริหารส่วนจังหวัดสมุทรสาคร	23.5	23.5	100.0	23.5	100.0
10	มหาวิทยาลัยการกีฬาแห่งชาติ วิทยาเขตสมุทรสาคร	20.1	1.1	5.3	0.0	0.0
11	เทศบาลตำบลหลักห้า	19.3	9.8	51.1	9.8	51.1
12	โรงพยาบาลสมุทรสาคร	19.1	0.0	0.0	0.0	0.0
13	เทศบาลตำบลดอนไก่อี	17.5	5.0	28.2	5.0	28.2
14	เทศบาลตำบลท่าจีน	14.0	4.7	33.8	4.7	33.8
15	เทศบาลตำบลเกษตรพัฒนา	13.8	5.0	36.3	5.0	36.3
16	ศูนย์วิทยาศาสตร์เพื่อการศึกษาสมุทรสาคร	13.6	0.0	0.0	0.0	0.0
17	วิทยาลัยเทคนิคสมุทรสาคร	13.2	0.0	0.0	0.0	0.0
18	เทศบาลตำบลนาดี	12.8	6.1	47.8	6.1	47.8
19	เทศบาลเมืองคลองมะเดื่อ	11.6	11.6	100.0	11.6	100.0
	รวม	473.2	219.5	46.4	166.3	35.1
	งบลงทุนที่ได้รับจัดสรรทั้งหมด	1,636.2				
	คิดเป็นร้อยละ	28.9				

ที่มา : MIS จากระบบบริหารการเงินการคลังภาครัฐแบบอิเล็กทรอนิกส์ใหม่ (New GFMS Thai)

หน่วยงานที่มีรายจ่ายลงทุน วงเงินตั้งแต่ 10 ถึง 100 ล้านบาท จำนวน 19 หน่วยงาน รวมรายจ่ายลงทุน 473.2 ล้านบาท คิดเป็นร้อยละ 28.9 ของรายจ่ายลงทุนที่ได้รับจัดสรรทั้งหมด

ผลการเบิกจ่ายงบประมาณของหน่วยงานที่ได้รับงบประมาณจัดสรรตั้งแต่ 100 ล้านบาทขึ้นไป
 สะสมตั้งแต่ต้นปีงบประมาณจนถึงเดือนพฤศจิกายน 2568

หน่วย : ล้านบาท

ลำดับที่	หน่วยงาน	งบประมาณ ที่ได้รับจัดสรร	ก่อนนี้	ร้อยละ การก่อนนี้	ผลการ เบิกจ่ายจริง	ร้อยละ การเบิกจ่าย
1	โครงการชลประทานสมุทรสาคร	318.9	49.5	15.5	13.8	4.3
2	งบพัฒนาจังหวัดสมุทรสาคร	214.8	149.2	69.4	5.5	2.5
3	แขวงทางหลวงสมุทรสาคร	515.0	14.9	2.9	13.1	2.5
	รวม	1,048.6	213.6	20.4	32.4	3.1
	งบลงทุนที่ได้รับจัดสรรทั้งหมด	1,636.2				
	คิดเป็นร้อยละ	64.1				

ที่มา : MIS จากระบบบริหารการเงินการคลังภาครัฐแบบอิเล็กทรอนิกส์ใหม่ (New GFMS Thai)

หน่วยงานที่มีรายจ่ายลงทุน วงเงินตั้งแต่ 100 ล้านบาทขึ้นไป จำนวน 3 หน่วยงาน รวมรายจ่ายลงทุน 1,048.6 ล้านบาท คิดเป็นร้อยละ 64.1 ของรายจ่ายลงทุนที่ได้รับจัดสรรทั้งหมด

เครื่องชี้ภาวะเศรษฐกิจการคลังจังหวัด (Economic and Fiscal) รายเดือน

ตารางที่ 1 เครื่องชี้เศรษฐกิจ

เครื่องชี้เศรษฐกิจ	หน่วย	ปี 2567	ปี 2568						
			Q1	Q2	Q3	ก.ย.	ต.ค.	พ.ย.	YTD
ดัชนีเศรษฐกิจจังหวัด	%yoy	6.0	3.8	5.6	1.6	2.1	-1.0	1.7	3.0
เศรษฐกิจด้านอุปทาน (Supply Side)									
ดัชนีเศรษฐกิจจังหวัดด้านอุปทาน	%yoy	3.2	1.1	3.0	1.8	2.5	1.0	1.4	1.8
ดัชนีผลผลิตภาคเกษตรกรรม (โครงสร้างสัดส่วน 2.4 %)	%yoy	-32.7	4.2	5.4	-15.5	-1.9	-9.4	-5.5	-4.4
ปริมาณผลผลิต : ถั่วเขียว	ข้อ	223,332,002.1	53,549,954.8	52,795,432.6	55,347,884.6	19,475,875.9	20,060,152.2	19,057,144.6	200,810,568.7
	%yoy	10.0	-6.1	-3.7	0.1	4.3	4.3	2.1	-2.1
ราคामูลผลิต : ถั่วเขียว	บาท/ข้อ	2.8	2.0	4.8	3.6	2.0	1.5	4.0	3.3
	%yoy	-45.6	20.3	24.8	-1.3	-33.3	-25.0	100.0	16.6
ปริมาณผลผลิต : มะพร้าวอ่อน	ผล	197,120,000.0	47,114,500.0	36,503,700.0	56,719,000.0	20,920,300.0	21,725,000.0	22,042,900.0	184,105,100.0
	%yoy	-5.0	13.8	23.5	-7.6	-11.4	-7.0	0.8	3.7
ราคามูลผลิต : มะพร้าวอ่อน	บาท/ผล	16.7	22.8	13.3	2.7	2.3	3.0	2.0	9.9
	%yoy	66.1	42.3	-58.2	-85.0	-77.0	-62.5	-66.7	-41.8
ปริมาณผลผลิต : กุ้งขาวแวนนาไม	กก.	63,684,000.0	13,065,000.0	16,914,000.0	16,404,000.0	6,489,000.0	5,877,000.0	5,190,000.0	57,450,000.0
	%yoy	-1.0	-2.3	-4.0	-2.1	25.6	4.8	-3.0	-2.1
ราคามูลผลิต ; กุ้งขาวแวนนาไม	บาท/กก.	139.5	166.0	137.5	143.1	145.0	142.0	147.0	146.9
	%yoy	6.1	22.3	8.0	3.3	-2.7	-7.2	-9.3	6.4
ปริมาณผลผลิต : สัตว์น้ำแปปลาทะเล	กก.	16,796,893.0	3,266,872.0	3,038,019.0	2,743,949.0	1,172,392.0	2,746,327.0	1,846,599.2	13,641,766.2
	%yoy	-42.4	5.9	8.0	-23.4	-7.3	-12.0	-7.5	-6.5
ราคามูลผลิต : สัตว์น้ำแปปลาทะเล (ถ่วงน้ำหนัก)	บาท/กก.	18.6	20.1	20.5	17.0	17.3	16.7	18.3	18.6
	%yoy	31.1	-12.9	-5.8	-8.4	1.4	18.9	31.4	0.6
ดัชนีผลผลิตภาคอุตสาหกรรม (โครงสร้างสัดส่วน 68.6%)	%yoy	4.3	2.0	2.6	2.1	2.5	2.2	1.9	2.2
จำนวนโรงงานอุตสาหกรรม (สะสม)	โรง	6,513	6,572	6,596	6,593	6,593	6,575	6,621	6,621
	%yoy	1.3	1.7	1.4	1.2	1.2	0.9	1.7	1.7
จำนวนทุนจดทะเบียนของอุตสาหกรรม (สะสม)	ล้านบาท	359,008.8	370,431.7	373,392.3	373,689.8	373,689.8	373,086.5	374,497.7	374,497.7
	%yoy	3.4	5.5	5.7	4.9	4.9	4.8	4.3	4.3
ปริมาณการใช้ไฟฟ้าภาคอุตสาหกรรม	ล้านกิโลวัตต์ชั่วโมง	7,410.5	1,780.9	1,836.8	1,869.9	616.8	633.8	611.3	6,732.7
	%yoy	7.5	-1.9	-1.5	-1.3	-0.0	-0.4	-2.2	-1.5
ดัชนีผลผลิตภาคบริการ (โครงสร้างสัดส่วน 29.0%)	%yoy	2.7	-1.2	3.9	1.7	2.8	-1.1	0.5	1.1
ภาษีผู้ประกอบการด้านการท่องเที่ยว	ล้านบาท	54.7	12.1	15.9	13.4	6.2	4.0	4.00	49.5
	%yoy	40.0	-21.9	-0.6	9.5	17.5	6.5	14.7	-3.1
ยอดขายผู้ประกอบการขายส่งขายปลีก	ล้านบาท	688,158.8	173,714.1	170,756.3	174,442.4	58,644.7	58,610.1	59,768.49	637,291.4
	%yoy	1.9	-0.5	4.0	1.5	2.3	-1.3	0.2	1.2
เศรษฐกิจด้านอุปสงค์ (Demand Side)									
ดัชนีเศรษฐกิจจังหวัดด้านอุปสงค์	%yoy	12.4	10.2	11.4	1.1	1.4	-4.5	2.3	5.5
ดัชนีการบริโภคภาคเอกชน	%yoy	10.9	3.5	7.1	8.5	6.8	-1.0	5.2	5.5
ภาษีมูลค่าเพิ่มที่จัดเก็บได้	ล้านบาท	9,672.7	2,449.4	2,578.7	2,529.1	876.2	878.6	872.67	9,308.4
	%yoy	11.1	3.8	7.4	8.8	7.1	-1.0	5.4	5.8
จำนวนรถยนต์นั่งจดทะเบียนใหม่	คัน	521.0	96.0	106.0	109.0	31.0	31.0	27.0	369.0
	%yoy	21.4	-23.2	-21.5	-31.4	-56.9	0.00	-38.6	-25.3
จำนวนรถจักรยานยนต์จดทะเบียนใหม่	คัน	24,487.0	5,125.0	5,379.0	5,286.0	1,651.0	1,791.0	1,523.0	19,104.0
	%yoy	-5.7	-20.8	-19.8	-12.2	-4.1	-7.6	-11.8	-16.4
ดัชนีการลงทุนภาคเอกชน	%yoy	0.2	-3.7	-2.8	-2.2	-1.8	-2.1	-1.3	-2.7
พื้นที่ได้รับอนุญาตก่อสร้างทั้งหมด	ตารางเมตร	1,972,615.0	424,532.0	546,974.0	431,547.0	140,669.0	160,595.0	194,244.00	1,757,892.0
	%yoy	-9.9	-2.7	29.9	-4.4	-11.2	-8.2	17.6	6.6
จำนวนรถยนต์พาณิชย์ที่จดทะเบียนใหม่	คัน	767.0	59.0	75.0	81.0	25.0	46.0	51.0	312.0
	%yoy	-4.1	-67.9	-55.1	-60.1	-44.4	-42.5	-40.0	-56.6

เครื่องใช้เศรษฐกิจ	หน่วย	ปี 2567	ปี 2568						
			Q1	Q2	Q3	ก.ย.	ต.ค.	พ.ย.	YTD
สินเชื่อสำหรับการลงทุน(สะสม) ¹	ล้านบาท	104,885.2	102,388.1	102,716.1	103,603.7	103,603.7	102,892.1	103,541.94	103,541.94
	%yoy	-1.2	-3.9	-2.5	-1.8	-1.8	-2.1	-1.3	-1.3
ดัชนีการใช้จ่ายภาครัฐ²	%yoy	27.8	35.9	32.6	-3.1	-0.7	-8.4	2.2	12.8
รายจ่ายประจำ	ล้านบาท	11,812.9	3,214.7	3,264.3	3,260.6	1,200.1	1,464.6	1,045.6	12,249.7
	%yoy	23.4	24.0	26.2	12.6	20.4	-9.5	0.8	14.2
รายจ่ายลงทุน	ล้านบาท	2,609.4	504.5	614.9	962.7	599.7	240.7	258.6	2,581.4
	%yoy	49.8	152.1	78.6	-22.0	-16.1	-3.7	-3.3	12.4
การเบิกจ่ายรายจ่ายประจำ ของส่วนราชการ	ล้านบาท	9,890.6	2,579.2	2,604.0	2,524.8	878.5	1,323.9	871.1	9,903.0
	%yoy	17.3	18.6	16.3	3.4	9.3	-8.6	10.0	8.9
การเบิกจ่ายรายจ่ายลงทุน ของส่วนราชการ	ล้านบาท	1,667.0	363.9	459.9	359.5	115.3	194.7	194.8	1,572.8
	%yoy	70.0	312.2	105.1	-49.4	-57.3	-4.6	7.8	11.7
การเบิกจ่ายรายจ่ายประจำ ของ อปท.	ล้านบาท	1,922.3	635.5	660.2	735.8	321.6	140.6	174.5	2,346.7
	%yoy	68.8	52.5	89.3	62.0	66.8	-17.2	-29.0	43.5
การเบิกจ่ายรายจ่ายลงทุน ของ อปท.	ล้านบาท	942.4	140.7	155.0	603.2	484.4	46.0	63.7	1,008.6
	%yoy	23.7	25.7	29.2	15.3	8.9	-0.0	-26.4	13.6
ด้านรายได้ (Income)									
ดัชนีรายได้เกษตรกร	%yoy	-14.7	-4.8	-0.8	-23.3	-3.8	2.5	21.4	-8.3
ดัชนีผลผลิตภาคเกษตรกรรม	2548=100	54.5	44.6	43.4	43.1	52.4	92.3	67.91	50.3
	%yoy	-32.7	4.2	5.4	-15.5	-1.9	-9.4	-5.5	-4.4
ดัชนีราคาผลผลิตภาคเกษตรกรรม	2548=100	84.2	86.8	87.9	73.0	71.9	69.3	78.40	81.0
	%yoy	26.8	-8.7	-5.9	-9.3	-2.0	13.1	28.5	-4.1
ด้านการเงิน									
ปริมาณเงินฝากรวม	ล้านบาท	270,381.8	280,406.5	272,886.0	273,633.2	273,633.2	274,123.9	276,688.56	276,688.6
	%yoy	1.6	4.5	1.5	1.2	1.2	-0.3	2.3	2.3
ปริมาณสินเชื่อรวม	ล้านบาท	149,836.0	146,268.7	146,737.3	148,005.3	148,005.3	146,988.7	147,917.05	147,917.1
	%yoy	-1.2	-3.9	-2.5	-1.8	-1.8	-2.1	-1.3	-1.3
ด้านเสถียรภาพเศรษฐกิจ (Stability)									
ด้านระดับราคา									
ดัชนีราคาผู้บริโภคทั่วไป		100.4	100.6	100.2	99.9	99.8	99.8	100.10	100.2
	%yoy	0.4	1.0	-0.5	-0.9	-0.9	-1.0	-0.5	-0.2
(อัตราเงินเฟ้อทั่วไป)	2562=100	108.4	108.6	108.1	107.8	107.7	107.7	108.03	108.1
	%yoy	0.4	1.0	-0.5	-0.9	-0.9	-1.0	-0.5	-0.2
หมวดอาหารและเครื่องดื่ม	2562=100	100.8	100.9	101.4	100.3	100.3	100.8	101.50	100.9
	%yoy	0.8	1.2	0.3	-0.8	-0.8	-0.8	0.4	0.2
หมวดอื่นๆไม่ใช่อาหารและเครื่องดื่ม	2562=100	100.1	100.4	99.4	99.4	99.3	99.1	99.00	99.7
	%yoy	0.1	0.8	-0.9	-0.9	-0.9	-1.1	-1.1	-0.42
ดัชนีราคาผู้บริโภคพื้นฐาน		100.1	100.9	101.0	101.2	101.1	101.1	101.10	101.0
(อัตราเงินเฟ้อพื้นฐาน)	%yoy	0.1	0.9	0.9	1.1	1.0	0.8	0.7	0.95
ดัชนีราคาผู้ผลิตรวม		112.1	111.0	109.6	108.3	108.2	109.3	109.40	109.6
(อัตราการเปลี่ยนแปลง)	%yoy	1.6	-0.4	-3.6	-3.4	-2.4	-1.4	-1.6	-2.3
ด้านการจ้างงาน									
จำนวนผู้ประกันตนในระบบประกันสังคม (สะสม)	คน	491,971.0	492,169.0	495,601.0	494,006.0	494,006.0	493,233.0	492,201.00	492,201.0
	%yoy	2.7	3.3	2.5	0.4	0.4	0.4	0.0	0.0
อัตราการว่างงาน	ร้อยละ	0.3	1.1	0.3	0.8	0.8	0.4	0.38	0.7
	%yoy	-40.4	191.9	-2.1	84.7	84.7	91.5	91.5	92.9
อัตราค่าจ้างขั้นต่ำ	บาท/วัน	363.0	372.0	372.0	372.0	372.0	372.0	372.00	372.0
	%yoy	2.8	2.5	2.5	2.5	2.5	2.5	2.5	2.5
การจ้างงาน (Employment)	คน	802,703.8	794,659.0	809,257.0	791,210.0	791,210.0	801,542.6	801,542.64	798,951.2
	%yoy	2.7	-0.5	0.7	-1.5	-1.5	-0.4	-0.4	-0.4

หมายเหตุ : 1/สินเชื่อสำหรับการลงทุน ด้านรวมจาก 30% ของสินเชื่อการพาณิชย์ ออ.ร.ก.ส. และธนาคารออมสิน 2/รวมรายจ่ายขององค์กรปกครองส่วนท้องถิ่น ซึ่งคำนวณดัชนีแยกตามน้ำหนักของแต่ละประเภท

E/= ข้อมูลประมาณการ

ตารางที่ 2 เครื่องชี้การคลัง

เครื่องชี้การคลัง	หน่วย	ปีงบประมาณ		ปีงบประมาณ (FY)				ปีงบประมาณ			
		พ.ศ. 2567		พ.ศ. 2568				พ.ศ. 2569			
		FY 2567	Q1/FY68	Q2/FY68	Q3/FY68	Q4/FY68	ก.ย.	ต.ค.	พ.ย.	YTD69	
รายได้จัดเก็บ	ล้านบาท	32,108.5	6,360.8	7,012.4	9,912.2	9,231.0	4,319.0	2,228.9	2,095.8	4,324.7	
	%yoy	0.5	0.9	6.1	-0.7	0.2	2.0	11.5	2.0	6.7	
สรรพากรพื้นที่สมุทรสาคร	ล้านบาท	24,058.1	4,744.1	4,844.2	8,437.5	7,643.9	3,766.4	1,530.7	1,513.1	3,043.8	
	%yoy	-3.7	14.6	8.2	4.2	4.1	4.3	-6.6	6.8	-0.4	
สรรพสามิตพื้นที่สมุทรสาคร	ล้านบาท	7,873.7	1,561.7	2,113.8	1,437.2	1,546.4	537.1	686.7	572.0	1,258.8	
	%yoy	16.2	-26.8	1.8	-21.9	-15.3	-11.1	101.3	-8.4	30.3	
ธนาภิบาลพื้นที่สมุทรสาคร	ล้านบาท	14.1	2.4	6.7	3.9	2.1	0.9	0.5	1.3	1.8	
	%yoy	-12.2	-0.4	-7.0	72.0	-0.1	62.5	-25.2	140.1	44.1	
ส่วนราชการอื่น	ล้านบาท	162.6	52.6	47.7	33.7	38.7	14.5	11.0	9.3	20.3	
	%yoy	6.2	94.3	-1.6	-18.2	-15.6	-10.2	-41.3	-31.1	-37.0	
รายได้นำส่งคลัง	ล้านบาท	32,129.8	6,354.4	6,980.4	9,925.0	9,227.3	4,335.3	2,225.6	2,098.4	4,324.0	
	%yoy	0.6	0.8	6.2	-0.9	-0.1	1.8	11.7	2.0	6.8	
รายจ่ายรวม	ล้านบาท	3,213.8	1,715.7	1,005.5	1,110.7	884.1	327.5	809.5	398.0	1,207.5	
	%yoy	6.8	81.9	137.8	86.2	-29.3	-24.9	-17.5	22.0	-7.6	
ดุลเงินงบประมาณ	ล้านบาท	28,916.0	4,638.7	5,974.9	8,814.3	8,343.2	4,007.8	1,416.1	1,700.4	3,116.5	

คำนิยาม ตัวแปรในรายงานภาวะเศรษฐกิจการคลังจังหวัดสมุทรสาคร

อุปทาน (Supply)	ปริมาณสินค้าและบริการที่ผู้ขายหรือผู้ผลิตยินดีขายหรือผลิต โดยด้านอุปทาน (Supply Side) ของจังหวัดคำนวณจากเครื่องชี้ภาคอุตสาหกรรม ภาคเกษตรกรรม และภาคบริการ
อุปสงค์ (Demand)	ความต้องการและความสามารถในการซื้อสินค้าและบริการ โดยด้านอุปสงค์ (Demand Side) ของจังหวัดคำนวณจากเครื่องชี้ด้านการบริโภคภาคเอกชน ด้านการลงทุนภาคเอกชน และด้านการใช้จ่ายภาครัฐ
%yoy	อัตราการเปลี่ยนแปลงเทียบกับช่วงเดียวกันของปีก่อน
YTD(Year to date)	เป็นข้อมูลสะสมตั้งแต่ต้นปีปฏิทิน หรือ ปีงบประมาณ ถึงเดือนปัจจุบัน ในตารางเครื่องชี้เศรษฐกิจคำนวณตามปีปฏิทิน ตั้งแต่เดือนมกราคม ถึงเดือนปัจจุบันในตารางเครื่องชี้การคลังคำนวณตามปีงบประมาณ ตั้งแต่เดือนตุลาคม ถึงเดือนปัจจุบัน
FY(Fiscal Year)	ปีงบประมาณ (1 ต.ค. ของปีที่แล้ว – 30 ก.ย. ของปีถัดไป)
Employment	การจ้างงานภายในจังหวัด
Inflation Rate	อัตราเงินเฟ้อ

แหล่งที่มาและน้ำหนักเพื่อใช้คำนวณในแบบจำลองเศรษฐกิจจังหวัดสมุทรสาคร

เครื่องชี้เศรษฐกิจรายเดือน	แหล่งข้อมูล	น้ำหนัก คำนวณดัชนี
ดัชนีผลผลิตภาคเกษตรกรรม		
กล้วยไม้	สำนักงานเกษตรและสหกรณ์จังหวัดสมุทรสาคร	0.0605
มะพร้าวอ่อน	สำนักงานเกษตรและสหกรณ์จังหวัดสมุทรสาคร	0.0154
กุ้งขาวแวนนาไม	สำนักงานเกษตรและสหกรณ์จังหวัดสมุทรสาคร	0.0784
ปริมาณสัตว์น้ำแปปลาทะเลสมุทรสาคร	สำนักงานติดตามและประเมินผล องค์การสะพานปลา	0.8457
ดัชนีผลผลิตภาคอุตสาหกรรม		
ปริมาณการใช้ไฟฟ้าด้านอุตสาหกรรม	สำนักงานการไฟฟ้าส่วนภูมิภาคจังหวัดสมุทรสาคร	0.2264
ทุนจดทะเบียนอุตสาหกรรม (stock)	สำนักงานอุตสาหกรรมจังหวัดสมุทรสาคร	0.3816
จำนวนโรงงานอุตสาหกรรม (stock)	สำนักงานอุตสาหกรรมจังหวัดสมุทรสาคร	0.3920
ดัชนีผลผลิตภาคบริการ		
ยอดขายผู้ประกอบการขายส่งขายปลีก	สรรพากรพื้นที่สมุทรสาคร 1 และ 2	0.9224
ภาษีผู้ประกอบการด้านการท่องเที่ยว	สรรพากรพื้นที่สมุทรสาคร 1 และ 2	0.0776
ดัชนีการบริโภคภาคเอกชน		
ภาษีมูลค่าเพิ่ม	สรรพากรพื้นที่สมุทรสาคร 1 และ 2	0.9854
รถยนต์จดทะเบียนใหม่	สำนักงานขนส่งจังหวัดสมุทรสาคร	0.0044
รถจักรยานยนต์จดทะเบียนใหม่	สำนักงานขนส่งจังหวัดสมุทรสาคร	0.0101
ดัชนีการลงทุนภาคเอกชน		
พื้นที่อนุญาตก่อสร้างใหม่	สำนักงานสถิติจังหวัดสมุทรสาคร	0.0003
จำนวนรถยนต์เพื่อการพาณิชย์จดทะเบียนใหม่	สำนักงานขนส่งจังหวัดสมุทรสาคร	0.0010
ปริมาณสินเชื่อเพื่อการลงทุน (stock)	30% ของสินเชื่อธนาคารพาณิชย์ ธอส. ธ.ก.ส. และออมสิน	0.9987
ดัชนีการใช้จ่ายภาครัฐ		
รายจ่ายประจำของส่วนราชการ	สำนักงานคลังจังหวัดสมุทรสาคร	0.5818
รายจ่ายประจำของส่วนราชการ	สำนักงานคลังจังหวัดสมุทรสาคร	0.1575
รายจ่ายประจำขององค์กรปกครองส่วนท้องถิ่น	สำนักงานคลังจังหวัดสมุทรสาคร	0.1742
รายจ่ายลงทุนขององค์กรปกครองส่วนท้องถิ่น	สำนักงานคลังจังหวัดสมุทรสาคร	0.0766

ติดต่อสอบถาม

กลุ่มงานนโยบายและเศรษฐกิจจังหวัด

โทรศัพท์ 0 3441 1504 ต่อ 26032 E-mail : smk@cgd.go.th เว็บไซต์ <http://cgd.go.th/cs/smk>